



Universitat de Lleida
Sindicatura de Greuges

MEMÒRIA

2000

Í N D E X

PRESENTACIÓ

INTRODUCCIÓ

L'informe de la Sindicatura de Greuges 2000

Antecedents

Funcionament

INFORME DE LES ACTIVITATS

Expedients admesos a tràmit

Expedients sense resolució expressa

Altres temes atesos

Dades estadístiques

ALTRES ACTIVITATS DE LA SINDICATURA

CONCLUSIONS

PRESENTACIÓ

Vull començar recordant unes paraules del meu antecessor en el càrrec amb motiu de la presentació de la primera memòria: "la Sindicatura de Greuges, institució només possible en un règim democràtic, és probablement la de caràcter més personalista que es pot concebre, ja que el Síndic no rep instruccions ni ordres de cap autoritat i actua amb plena autonomia, exclusivament segons el seu criteri".

D'aquesta concepció es desprèn que el funcionament i la credibilitat d'aquesta institució recau directament sobre figura del Síndic; tant en el seu tarannà, com en la seva professionalitat.

Després d'aquests quatre anys d'experiència de Sindicatura a la Universitat de Lleida, he de dir que constitueix un exemple inequívoc de com implementar la cultura de l'eficàcia en l'execució de les funcions encomanades, propiciant, en primer terme, tant l'entesa com el posterior consens entre les parts, evitant, dins del possible, el recurs tant a nivell intern com a instàncies més elevades. És també un clar testimoni d'exercici de transparència, ja que rendeix comptes a aquells òrgans representatius que han acordat la seva creació, així com a aquells que han proposat el seu titular. També d'obertura, contacte i, si escau, participació amb la resta d'institucions homòlogues de Catalunya i d'arreu de l'Estat.

Aquesta manera de fer comporta desenvolupar una tasca amb responsabilitat i rigorositat, des d'un pla de màxima discreció -fet que per a mi és més elogiable- amb l'únic objectiu de resoldre els possibles conflictes dins de casa i sense aldarulls; perquè com s'exposa en les conclusions, en la majoria de casos, les solucions estan en els mateixos implicats, només cal encaminar cap al diàleg allí on no hi ha hagut bona o suficient informació.

També és un motiu de satisfacció copsar la bona acollida de la Sindicatura per part de la comunitat universitària, tant pel seus usuaris, com per la col·laboració rebuda per part dels òrgans de govern. És per això que nosaltres, d'acord amb

l'experiència tan positiva, no dubtem en recomanar aquesta figura a totes les universitats, i fent-nos ressò del darrer document elaborat per la Comissió Permanent de Defensors Universitaris, compartim plenament que sigui tinguda en compte en el text de la nova Llei Orgànica d'Universitats.

En nom del Consell Social aprofito aquesta oportunitat per expressar-li la nostra gratitud i felicitació per com s'estan fent les coses, així com per manifestar-li el total suport en les seves inquietuds que també són nostres.

Josep Maria Pujol i Gorné
President del Consell Social de la Universitat de Lleida

INTRODUCCIÓ

Un cop esgotat el termini de la meua responsabilitat com a síndic de greuges de la Universitat de Lleida que se m'havia confiat des del juny de 1996, el Consell Social d'aquesta universitat, en la sessió plenària del dia 13 de juliol de 2000, em va fer l'honor de reelegir-me per a un nou període de 4 anys. És per això que demano que se'm permeti aprofitar l'ocasió de presentar aquest informe per renovar el meu compromís davant el conjunt de la comunitat universitària, i em poso incondicionalment a la vostra disposició en l'exercici de les nobles funcions de garantia i mediació que m'han estat encarregades.

Aquesta memòria deixa constància de les actuacions realitzades per la Sindicatura de Greuges durant l'any 2000 que integren la tramitació de deu expedients que han suposat les corresponents resolucions, vuit de les quals de caràcter positiu ja que han suposat, per les raons i fonaments que van motivar la queixa, que l'òrgan afectat les aculli favorablement.

Independentment dels expedients, s'han atès visites i consultes telefòniques que, sense la necessitat de tramitar cap expedient, han estat resoltes a satisfacció de la persona interessada i s'ha evitat el plantejament de conflictes no desitjables i innecessaris.

Així mateix s'ha desenvolupat una constata tasca de difusió dels serveis de la Sindicatura, la qual s'ha fet present a tots els campus de la UdL per mitjà de visites programades. També s'han mantingut trobades amb els síndics de les universitats públiques catalanes que han servit per reflexionar conjuntament sobre problemàtiques similars que se'ns han pogut plantejar i també s'han pogut contrastar criteris d'actuació en les nostres respectives intervencions.

En aquest sentit es destaca l'ús que ja fem de la comunicació per Internet, que ens ha servit i ens serveix per intercanviar opinions sobre afers i qüestions, cosa que ens permet tenir una visió més àmplia i fonamentada dels temes que se'ns plantegen.

També he assistit al III Encuentro Estatal de Defensores Universitarios, convocat per la Universitat de Santiago de Compostel·la, que va tenir lloc els

dies 16, 17 i 18 d'octubre, i que va suposar la creació d'un òrgan comú d'actuació: la Comissió Permanent, de la qual forma part el síndic de la Universitat Politècnica de Catalunya, Sr. Josep Navarro, amb qui mantinc una contacte fluid i permanent.

Per últim, vull manifestar que en l'exercici de la meua funció he hagut d'acudir als diferents òrgans i serveis universitaris, els quals han mostrat, en tot moment, la seua total disponibilitat, cooperació i ajuda a fi de facilitar la meua tasca en l'intent de solucionar les diferents qüestions plantejades.

Miquel Àngel Alonso Sancho
Síndic de greuges

Lleida, 7 de maig de 2001

Antecedents i nomenament

Els Estatuts de la Universitat de Lleida defineixen la Sindicatura de Greuges a l'article 45, que diu:

"El Consell Social nomenarà un síndic o una síndica de greuges. El seu mandat serà de quatre anys.

La Sindicatura de Greuges rebrà les queixes i observacions sobre el funcionament de la Universitat que li siguin formulades, sol·licitarà informació als òrgans universitaris afectats i proposarà les mesures que consideri convenientes als òrgans que en tinguin atribuïda la competència. Anualment presentarà al Claustre un informe sobre les queixes rebudes i sobre la seua actuació.

Tots els òrgans de la Universitat i els membres de la comunitat universitària tenen el deure de col·laborar amb la Sindicatura de Greuges".

El Consell Social de la Universitat de Lleida, reunit en sessió plenària el dia 13 de juliol de 2000, a proposta del president, va aprovar per unanimitat la continuïtat del senyor Miquel Àngel Alonso Sancho com a síndic de greuges de la Universitat de Lleida.

Funcionament de la Sindicatura

La Sindicatura de Greuges de la Universitat de Lleida està al servei de la comunitat universitària, pel que fa al professorat, estudiantat i personal d'administració i serveis.

La Sindicatura de Greuges es troba ubicada a l'Edifici del Rectorat, a la segona planta, despatxos 2.54 i 2.55, des d'on s'atén de forma personalitzada cadascun dels casos o consultes i queixes que hi arriben.

La Sindicatura necessita la col·laboració de la resta de dependències universitàries per tal d'obtenir la informació necessària per poder conèixer i entendre les situacions que se li presenten. Val a dir que sempre i en tots els casos aquesta col·laboració ha estat l'adequada, sempre amb la discreció que cal a la Sindicatura. En aquest sentit convé destacar el servei i el vicerectorat d'afers acadèmics, ja que solen ser els estudiants els que més arriben a la Sindicatura, la qual cosa no ens ha d'estranyar ja que són molts els que es mouen per la universitat i, en definitiva, els que reben els serveis.

Actualment s'ha incrementat la xarxa de comunicació amb les sindicatures de les altres universitats, sobretot les dels Països Catalans ja que s'ha establert per mitjà del correu electrònic una bona comunicació i intercanvi de documentació i/o informació.

Si una queixa mereix la intervenció expressa del síndic, es recomana que sigui presentada formalment per escrit per tramitar-la correctament d'acord amb les pautes que s'indiquen a les pàgines següents.

Competències de la Sindicatura

1. La Sindicatura de Greuges de la Universitat de Lleida és l'òrgan que, d'acord amb l'article 45 dels Estatuts de la Universitat de Lleida, s'encarrega de rebre les queixes i observacions formulades sobre el funcionament de la Universitat, i de garantir el compliment de tot allò que els esmentats Estatuts disposen.
2. La Sindicatura de Greuges de la Universitat de Lleida exerceix les seues funcions amb independència i objectivitat. No està subjecta a cap mandat imperatiu, no rep instruccions de cap autoritat i actua amb autonomia i d'acord amb el seu criteri propi, en el marc d'allò que s'estableix en els Estatuts de la Universitat de Lleida.
3. Tots els òrgans de la Universitat i els membres de la comunitat universitària tenen el deure de col·laborar-hi, facilitant les dades i les informacions que els sol·liciti la Sindicatura en l'exercici de les seues funcions.

Presentació de queixes

1. La Sindicatura de Greuges de la Universitat de Lleida actua a instància de part.
2. Qualsevol persona membre de la comunitat universitària, tant individual com col·lectiva, pot adreçar-se a la Sindicatura de Greuges de la Universitat de Lleida per sol·licitar que actuï en relació amb la queixa que formula.
3. Les queixes han de ser formulades per escrit i s'han de presentar a l'oficina de la secretaria de la Sindicatura, on també es pot rebre informació prèvia.
4. La Sindicatura de Greuges no pot admetre queixes anònimes i, per tant, a l'escrit de formulació, la persona interessada hi ha de fer constar: nom, cognoms, domicili, telèfon i situació personal a la Universitat de Lleida, i la fonamentació raonada de la queixa, on s'esmentin les gestions realitzades

davant l'administració universitària; a més, cal adjuntar-hi els documents que puguin servir per aclarir els fets.

5. Entre la data del fet, objecte de la queixa, i la de la sol·licitud d'actuació de la Sindicatura de Greuges no poden haver transcorregut més de sis mesos.
6. Totes les queixes han de ser tractades amb la reserva pertinent i amb absoluta confidencialitat.

Procediment

1. Recepció

La Sindicatura de Greuges ha de registrar totes les queixes formulades, i ha d'acusar-ne la recepció a la persona interessada.

2. Admissió a tràmit

Amb posterioritat a la presentació de la queixa, la Sindicatura de Greuges ha de comunicar a la persona interessada si s'ha admès o no a tràmit. En aquest darrer cas, ho ha de fer mitjançant un escrit motivat.

3. No-admissió

La Sindicatura de Greuges ha de rebutjar les queixes anònimes, les formulades amb fonamentació insuficient, les queixes en les quals hi ha inexistència de pretensió, i totes aquelles la tramitació de les quals causi un perjudici al dret legítim d'una tercera persona.

4. Tramitació

Un cop la queixa sigui admesa a tràmit, la Sindicatura de Greuges ha de promoure la investigació adient per tal d'aclarir els fets que l'hagin motivada. A més, pot demanar a la persona afectada que faci les al·legacions pertinents i que aporti la documentació necessària que afecti el cas.

5. Comunicació a la persona interessada

La Sindicatura de Greuges ha d'informar del resultat de les seues gestions a la persona interessada. A més, pot proposar a l'autoritat o a l'òrgan acadèmic afectat, en el marc de la legislació vigent i amb caràcter no vinculant, recomanacions i/o fórmules de conciliació que possibilitin una resolució positiva i ràpida de les queixes.

6. Informe davant el Claustre

La Sindicatura de Greuges ha de presentar al Claustre de la Universitat un informe anual sobre la seua gestió, en el qual faci referència al nombre, a la mena de queixes formulades i a les recomanacions o propostes que hagin donat lloc a la seua intervenció, sense mencionar-hi cap tipus de dades que permetin la identificació de les persones interessades.

INFORME DE LES ACTIVITATS

- Expedients ademesos a tràmit
- Expedients sense resolució expressa
- Altres temes atesos
- Dades estadístiques

UNA ESTUDIANTA PRETÉN MATRICULAR-SE AL SEGON CICLE DE LA LLICENCIATURA EN CIÈNCIES DE L'ACTIVITAT FÍSICA I DE L'ESPORT, LA QUAL COSA NO LI ÉS PERMESA PERQUÈ NO POT JUSTIFICAR QUE TÉ EL TÍTOL DE MESTRA EN EDUCACIÓ FÍSICA.

La estudianta que presenta la queixa manifesta que la universitat en què ha cursat els estudis de Mestre en Educació Física no li ha pogut tramitar la sol·licitud del títol dintre del termini establert per poder matricular-se al segon cicle de l'INEF, malgrat sí que pot justificar que està en situació de poder-lo tramitar.

Actuacions:

Un cop revisada la queixa de la persona interessada i amb tota la documentació a l'abast s'observa que la estudianta havia efectuat els seus estudis de Mestre en Educació Física en una escola universitària privada i, atès que l'Institut d'Educació Física de Catalunya (INEFC) depèn del Departament de Cultura de la Generalitat de Catalunya, si bé és un centre adscrit la Universitat de Lleida, s'opta per trametre l'expedient al Síndic de Catalunya, amb la petició de la seua intervenció a favor de la persona interessada:

Excm. Senyor Síndic de Catalunya,

Us lliuro adjunt l'escrit presentat a aquesta Sindicatura de Greuges per la senyora, aspirant a una plaça per cursar el segon cicle de la llicenciatura en Ciències de l'Activitat Física i de l'Esport, curs 1999-2000.

Aquest escrit incorpora una queixa motivada per la resolució de la Conselleria de Cultura de la Generalitat de Catalunya de data 9 de setembre de 1999 per la qual es denega la sol·licitud de la interessada de ser admesa a l'INEF Lleida.

La qüestió plantejada és idèntica a la dels casos que vaig lliurar-vos el passat 23 de novembre de 1999, motiu pel qual us trameto l'escrit indicat i la documentació que s'hi acompanya per tal de sotmetre-ho a la vostra consideració, tot i reiterant-vos que la resolució que ens ocupa podria qualificar-se d'arbitrària o contrària a dret ja que la preinscripció per a l'accés al segon cicle de l'ensenyament que ens ocupa es va formalitzar respectant la normativa establerta a l'Ordre del 11 octubre 1994 (BOE 250 del 19 d'octubre de 1994), ja que en la data de la sol·licitud la instant, malgrat que no podia acreditar-ho, sí estava en possessió de la titulació requerida de Mestra Especialitzada en Educació Física i va ésser convocada per l'INEF a la prova d'aptitud personal, sense que en cap moment fos notificada que en la seva sol·licitud inicial mancava documentació, per tal que, d'acord amb allò que estableix l'article 71 de la Llei 30/92 de règim jurídic de les administracions públiques i del procediment administratiu comú, pogués subsanar el defecte en el termini de deu dies.

Si em permeteu, doncs, l'aportació d'aquesta consideració, absolutament personal, rebeu-la amb el caràcter de mera opinió, juntament amb l'expedient que us trameto per si enteneu que l'actuació de l'administració ha pogut produir en aquest cas concret un greuge que motiva la vostra intervenció.

Resto a la vostra disposició,

Miquel Àngel Alonso Sancho

Lleida, 21 de gener de 2000

Resolució:

La resposta del Síndic de Catalunya va per positiva ja que considerava que el retard de la universitat en l'expedició del títol no podia ser imputat a l'autora de la queixa, que havia acreditat que reunia tots els requisits per a l'accés a les

places objecte de convocatòria, i és per això que entenia que calia que es procedís a revisar la decisió inicial de l'INEF.

UN PROFESSOR D'UN CAMPUS DETERMINAT ES QUEIXA PEL FUNCIONAMENT DE LA CAFETERIA, SOBRETOT PEL QUE FA A LA DIFERÈNCIA DE PREUS ENTRE LES MÀQUINES EXPENEDORES DE PRODUCTES I ELS QUE SE SERVEIXEN A LA BARRA.

La persona interessada es dirigeix a la Sindicatura per manifestar la seua queixa que ja havia presentat feia tres mesos a la Gerència.

Manifesta que les persones usuàries de la cafeteria no n'estan satisfetes, sobretot pel que fa als preus, a la legalitat del servei i fins i tot a les instal·lacions, sobre les quals sol·licita una inspecció en l'àmbit sanitari.

Actuacions:

Després d'atendre personalment la persona interessada i de considerar la seua queixa el síndic procedeix a demanar a la Gerència de la Universitat de Lleida la informació següent:

Distingit senyor gerent ,

Per tal de poder tramitar l'expedient que s'ha iniciat a la Sindicatura, relatiu al funcionament del servei de la cafeteria de l'edifici de, us demano la vostra atenció perquè m'informeu sobre les particularitats següents:

- a) Quin tipus de control s'exerceix, per part de la Gerència de la UdL, en relació amb els preus autoritzats per a l'expedició dels productes que se serveixen a l'establiment, així com, si és el cas, la forma i periodicitat en què es realitza el control.*

- b) Quin tipus de control s'exerceix en relació amb les condicions mínimes de la prestació del servei per tal de vetllar per la qualitat i la*

higiene de l'explotació i en quina periodicitat es realitzen, si és el cas, les oportunes inspeccions.

Us agrairé que m'informeu, també, de qualsevol altra qüestió que considereu rellevant en relació amb el manteniment del servei, d'acord amb les condicions establertes al plec que va servir de base per a la seva contractació.

*Miquel Àngel Alonso
Síndic de Greuges
Lleida, 29 de febrer de 2000*

El gerent respon fent les puntualitzacions següents:

- Que la cafeteria en qüestió es regeix per un contracte de concessió de serveis d'acord amb la Llei de Contractes de les Administracions Públiques.
- Que aquest contracte implica una explotació del servei de cafeteria i va ser adjudicat per un període de 4 anys (1998-2002).
- Que els preus oferts pel contractista són d'acord amb la clàusula quarta del contracte.
- Que les condicions mínimes de la prestació del serveis queden regulades pel contracte.
- Que la gestió de control recau en l'Administració del campus.

En una propera entrevista amb la persona interessada, aquesta és informada del procés i de les clàusules de contractació.

Atès que la persona interessada insisteix en la diferència de preus que hi ha entre les màquines expenedores i el servei propi de la cafeteria, el síndic es dirigeix novament al gerent per recomanar-li l'atenció corresponent a aquesta situació:

Distingit senyor gerent,

Un professor de la UdL s'ha adreçat a aquesta institució, preocupat pel funcionament del Servei de Cafeteria del campus de: pels preus dels productes que s'hi serveixen per mitjà de les màquines expenedores i pel tipus de control que s'hi exerceix en relació amb la deguda aplicació de la tarifa aprovada per a l'àmbit de tots els campus de la UdL.

Aquesta qüestió ha suposat la incoació de l'oportú expedient informatiu, del qual es desprèn una perceptible variació dels preus en funció dels establiments dels diferents campus independentment que l'expedició del productes sigui mecànica o manual.

És per aquest motiu que em permeto de fer la recomanació següent:

- 1. Que, en el moment en què es procedeixi a l'aprovació de les tarifes de preus, es tingui en compte la diferenciació entre el que sigui un servei propi de cafeteria i el que porti causa d'utilització d'una màquina expenedora.*

*Miquel Àngel Alonso Sancho
Síndic de greuges*

Lleida, 24 de març de 2000

UN PROFESSOR D'UN DEPARTAMENT DE L'ESCOLA TÈCNICA SUPERIOR D'ENGINYERIA AGRÀRIA MANIFESTA LA SEUA PREOCUPACIÓ PER L'ESTAT DEPLORABLE EN QUÈ ES TROBA EL CAMP DE PRÀCTIQUES.

El professor es queixa del mal estat en què es troba el camp de pràctiques en el qual, diu, hi ha grans deficiències d'infraestructura que originen una situació insostenible per a les plantacions i les activitats docents, la qual cosa, repercuteix negativament en la qualitat de l'ensenyament i també dona una imatge poc favorable de cara a l'exterior.

Actuacions:

Es va posar en coneixement de la Gerència la queixa formulada per la persona interessada i amb l'interès que aquesta va mostrar pel tema es va poder respondre la queixa de la manera següent:

Distingit senyor,

En relació amb el vostre escrit de queixa presentat a aquesta institució amb data del 8 de març proppassat, em plau comunicar-vos que s'han fet les gestions oportunes davant de la Gerència de la Universitat de Lleida i que, com a resposta, en data d'avui, em comuniquen que s'ha donat instruccions concretes a l'empresa de manteniment del campus, per tal que faci el que calgui per resoldre les deficiències del camp de pràctiques.

Us prego, doncs, que, en un temps prudencial, ens poseu en coneixement si s'ha dut a terme la reparació de les esmentades deficiències i, en cas contrari, ens en faciliteu una relació concreta, així com el detall de les actuacions que considereu pertinents per a l'adequat i definitiu manteniment d'ús d'aquestes instal·lacions.

Resto a la vostra disposició,

Miquel Àngel Alonso
Síndic de Greuges

Lleida, 24 de març de 2000

UN PROFESSOR MANIFESTA EL SEU MALESTAR PER LA SITUACIÓ QUE PROVOCA EL CONSUM DE TABAC A LA UNIVERSITAT DE LLEIDA.

La persona que manifesta la seua preocupació diu que, pel que fa al consum del tabac, nota una manca de sensibilitat per part de les autoritats acadèmiques i la poca o nul·la consciència d'una gran part del professorat i del PAS d'aquesta universitat i també la no-voluntat de col·laboració en la majoria de l'alumnat, situació que porta als no-fumadors a treballar en un ambient carregat de fum, més si es té en compte que les característiques de l'edifici impossibiliten la renovació completa de l'aire.

Actuacions:

Es manté una entrevista amb la persona interessada que a més de la seua manifestació aporta informació que constata la sensibilitat que hi ha envers el tabac i el risc que hi ha sobre la salut dels no-fumadors, a més de la incomoditat que suposa haver de suportar l'ambient contaminat.

Des de la Sindicatura es demana a Gerència un informe:

Benvolgut gerent,

*Atès que tinc pendent de respondre un greuge que s'ha presentat davant d'aquesta institució, en què es demana mesures de protecció per als eventuais fumadors passius i el consegüent respecte al seu dret a la salut, en aplicació de la normativa vigent (Llei 10/91 de modificació de la Llei 20/85 del Parlament de Catalunya) que, en els seus articles 13.1.d i 14.1, estableix la prohibició de fumar als **centres d'ensenyament** de qualsevol nivell, a més que el dret a la salut dels no-fumadors preval sobre el dret a consumir productes del tabac, us agrairé que m'informeu del nivell de compliment d'aquesta normativa a la UdL, pel que fa a les actuacions que s'hagin pogut dur a terme per ajudar a sensibilitzar el*

nostre col·lectiu en la preservació i millora de la salut pública, especialment en relació amb el respecte del dret dels no-fumadors.

Us saludo ben cordialment,

*Miquel A. Alonso
Síndic de Greuges*

Lleida, 19 d'abril de 2000

Per indicació de Gerència, el Servei de Salut va informar de les actuacions que es duïen a terme per buscar solucions a aquest problema. D'aquest informe, se'n va lliurar una còpia a la persona interessada.

Una altra iniciativa que es va realitzar des de la Sindicatura va ser la d'incloure aquest tema com a punt de l'ordre del dia de la Trobada de Síndics de Catalunya que va tenir lloc a la UdL el 5 d'octubre de 2000. En aquesta reunió es va constatar que resulta molt difícil complir la normativa i que allò important és fer una tasca de conscienciació.

La premsa es va fer ressò d'aquesta problemàtica i la informació que se'n va derivar es va fer arribar a tots els departaments perquè la divulgessin de la manera que creguessin oportuna.

UN ALUMNE QUE ESTÀ COL-LABORANT EN UN PROJECTE FRUIT D'UN CONVENI DEL CTT ES QUEIXA PERQUÈ NO TÉ CAP DOCUMENT QUE ACREDITI AQUESTA COL-LABORACIÓ.

L'interessat es queixa perquè no té cap document que acrediti la seua col·laboració en un conveni signat entre el CTT i el professor responsable del treball, i demana tenir algun document de compromís que li serveixi tant a efectes econòmics com per al currículum personal.

Actuacions:

- Se sol·licita al professor responsable la documentació següent:
 - *Còpia dels documents justificatius de la fase administrativa de desenvolupament del projecte.*
 - *Relació del personal vinculat al desenvolupament del projecte amb identificació de la seua condició de: funcionari, interí, personal laboral, becari o, en el seu cas, personal no vinculat a la Universitat; i còpia adjunta dels respectius contractes de col·laboració.*
 - *Justificació de cobraments i pagaments.*
 - *Qualsevol altre document que, d'acord amb el vostre criteri, pugui ser d'interès.*
- Es consulta la normativa del CTT (reglament i manual per a la gestió administrativa i comptable dels convenis) i la resta de documentació relativa a aquesta queixa.
- Es mantenen entrevistes personals amb la persona afectada i amb el professor responsable del projecte.

A partir d'aquestes actuacions es va observar que hi havia hagut un seguit de malentesos que havien provocat la insatisfacció de totes les parts implicades:

professorat responsable del projecte, empresa que havia signat el conveni per a la realització d'un treball determinat i alumne que havia d'executar la feina.

Resolució:

Es va arribar a un acord que va consistir en el següent: que l'estudiant renunciés a acabar el projecte; que cobrés, per mitjà d'una beca, l'import per la feina realitzada fins al moment.

UNA ESTUDIANTA D'UNA TITULACIÓ TÈCNICA SOL·LICITA PODER ACABAR ELS ESTUDIS QUE HAVIA INICIAT AMB EL PLA VELL.

La interessada manifesta que només li manca el projecte de final de carrera per poder obtenir la titulació corresponent a Enginyeria Tècnica, i sol·licita la intervenció del síndic per considerar un greuge el fet que no se li permeti acabar ja que en el període que li hagués correspost de presentar el treball es trobava en una situació familiar que li impedia de dedicar-hi el temps necessari per realitzar-lo. També fa constar que per adequar els estudis realitzats amb el pla d'estudis nou li representa haver de fer 61,5 crèdits dels 225 que consta la titulació.

Actuacions:

Es consulten les normatives relatives al fet: Real decret 1497/1987 de 27 de novembre, pel qual s'estableixen les directrius generals dels plans d'estudi dels títols universitaris, així com el pla d'estudi que afecta la persona interessada, també es consulta el Servei de Gestió Acadèmica i l'expedient acadèmic de la interessada. Amb tota la informació, el síndic respon de la manera següent:

Distingida senyora,

En contestació a la vostra petició formulada mitjançant escrit que va tenir entrada a la Sindicatura en data 3 de novembre últim, i una vegada analitzada la documentació que adjuntada i els antecedents referents al vostre cas com és la normativa vigent i fetes les consultes que he considerat oportunes, he de manifestar-vos el següent:

La Llei orgànica 11/83 de 25 d'agost de reforma universitària inicia en el nostre país un procés de reforma de l'ensenyament superior. Com a conseqüència d'aquesta llei es desenvolupa la normativa d'ordenació acadèmica dels ensenyaments i les directrius generals dels plans d'estudis per a l'obtenció i homologació dels títols de caràcter oficial

mitjançant el Real decret 1497/87 de 27 de novembre en l'article 11 del qual, paràgraf 3r, s'estableix el següent:

"Los planes de estudios conducentes a la obtención de títulos oficiales, modificados total o parcialmente, se extinguirán, salvo casos excepcionales apreciados por la correspondiente universidad, temporalmente, curso por curso. Una vez extinguido cada curso, se efectuarán cuatro convocatorias de examen en los dos cursos académicos siguientes. En casos justificados, la universidad previo informe no vinculante de la Subcomisión de Alumnado, Centros y Normativa General del Consejo de Universidades y sin perjuicio de los criterios de permanencia de los alumnos en la universidad señalados en el correspondiente Consejo Social, podrá autorizar, con carácter extraordinario, que el número de las citadas convocatorias de examen sea de seis en lugar de cuatro, a realizar en los tres cursos académicos siguientes.

Agotadas por los alumnos las convocatorias señaladas en el párrafo anterior sin que hubieran superado las pruebas, quienes deseen continuar los estudios deberán seguirlos por los nuevos planes, mediante adaptación o, en su caso, convalidación que la correspondiente universidad determine.

En todo caso, los alumnos que vinieran cursando el plan de estudios antiguo podrán optar por completar su currículum directamente a través del nuevo plan resultante, a cuyo fin el nuevo plan que aprueben las universidades deberá incluir las necesarias previsiones sobre los mecanismos de convalidación y/o adaptación al mismo por parte de estos alumnos."

Del vostre expedient acadèmic es desprèn que vau cursar els vostres estudis d'Hortofruccultura i Jardineria, iniciats amb el pla 1972, adaptats al pla de 1987 i continuats durant el nou pla 92/93. El pla d'estudis de 1987 va quedar extingit al curs 1994/1995 i a partir d'aquesta data, d'acord amb la normativa abans esmentada, hi cabia, amb caràcter extraordinari, la possibilitat de sis noves convocatòries per

tal de complimentar la totalitat dels vostres estudis d'acord amb l'esmentat pla 87, possibilitat que segons els meus càlculs s'extingia definitivament al curs 97/98.

Així doncs, esgotades que han estat les possibilitats d'aquestes convocatòries de caràcter extraordinari, la continuació dels vostres estudis s'haurà de fer d'acord amb el nou pla vigent el dia de la data, mitjançant l'oportuna adaptació o convalidació.

No hi veig cap altra possibilitat de solució tota vegada que estem parlant de titulacions de caràcter oficial que necessàriament s'han d'adaptar als estrictes terminis de la llei, sense cap altra possibilitat d'interpretació.

Lamento que la resposta que us dono no s'ajusti exactament als vostres interessos expressats en l'escrit que m'heu presentat.

Cordialment,

Miquel Àngel Alonso

Síndic de Greuges

Lleida, 21 de novembre 2000

COM L'EXPEDIENT ANTERIOR, UNA ESTUDIANTA D'UNA TITULACIÓ TÈCNICA SOL·LICITA PODER ACABAR ELS ESTUDIS QUE HAVIA REALITZAT AMB EL PLA VELL.

La interessada manifesta que li manca només el projecte de final de carrera per poder obtenir la titulació corresponent a Enginyeria Tècnica, i sol·licita la intervenció del síndic per considerar un greuge el fet que no se li permeti acabar ja que en el període que li hagués correspost presentar el treball es trobava en una situació familiar que li impedia de dedicar-hi el temps necessari per realitzar-lo. També fa constar que per adequar els estudis realitzats amb el pla d'estudis nou li representa haver de fer 61,5 crèdits dels 225 que consta la titulació.

Actuacions:

Es consulten les normatives relatives al fet: Real decret 1497/1987 de 27 de novembre, pel qual s'estableixen les directrius generals dels plans d'estudi dels títols universitaris així com el pla d'estudi que afecta la persona interessada; també es consulta el Servei de Gestió Acadèmica i l'expedient acadèmic de la interessada. Amb tota la informació, el síndic respon de la manera següent:

Distingida senyora,

En contestació a la vostra petició formulada mitjançant escrit que va tenir entrada a la Sindicatura en data 3 de novembre últim, i una vegada analitzada la documentació que adjuntada i els antecedents referents al vostre cas com és la normativa vigent i fetes les consultes que he considerat oportunes, he de manifestar-vos el següent:

La Llei orgànica 11/83 de 25 d'agost de reforma universitària inicia en el nostre país un procés de reforma de l'ensenyament superior. Com a conseqüència d'aquesta llei es desenvolupa la normativa d'ordenació acadèmica dels ensenyaments i les directrius generals dels plans

d'estudis per a l'obtenció i homologació dels títols de caràcter oficial mitjançant el Real decret 1497/87 de 27 de novembre en l'article 11 del qual, paràgraf 3r, s'estableix el següent:

"Los planes de estudios conducentes a la obtención de títulos oficiales, modificados total o parcialmente, se extinguirán, salvo casos excepcionales apreciados por la correspondiente universidad, temporalmente, curso por curso. Una vez extinguido cada curso, se efectuarán cuatro convocatorias de examen en los dos cursos académicos siguientes. En casos justificados, la universidad previo informe no vinculante de la Subcomisión de Alumnado, Centros y Normativa General del Consejo de Universidades y sin perjuicio de los criterios de permanencia de los alumnos en la universidad señalados en el correspondiente Consejo Social, podrá autorizar, con carácter extraordinario, que el número de las citadas convocatorias de examen sea de seis en lugar de cuatro, a realizar en los tres cursos académicos siguientes.

Agotadas por los alumnos las convocatorias señaladas en el párrafo anterior sin que hubieran superado las pruebas, quienes deseen continuar los estudios deberán seguirlos por los nuevos planes, mediante adaptación o, en su caso, convalidación que la correspondiente universidad determine.

En todo caso, los alumnos que vinieran cursando el plan de estudios antiguo podrán optar por completar su currículum directamente a través del nuevo plan resultante, a cuyo fin el nuevo plan que aprueben las universidades deberá incluir las necesarias previsiones sobre los mecanismos de convalidación y/o adaptación al mismo por parte de estos alumnos."

Del vostre expedient acadèmic es desprèn que vau cursar els vostres estudis d'Hortofructicultura i Jardineria, iniciats amb el pla 1972, adaptats al pla de 1987 i continuats durant el nou pla 92/93. El pla d'estudis de 1987 va quedar extingit al curs 1994/1995 i a partir d'aquesta data, d'acord amb la normativa abans esmentada, hi cabia,

amb caràcter extraordinari, la possibilitat de sis noves convocatòries per tal de complimentar la totalitat dels vostres estudis d'acord amb l'esmentat pla 87, possibilitat que segons els meus càlculs s'extingia definitivament al curs 97/98.

Així doncs, esgotades que han estat les possibilitats d'aquestes convocatòries de caràcter extraordinari, la continuació dels vostres estudis s'haurà de fer d'acord amb el nou pla vigent el dia de la data, mitjançant l'oportuna adaptació o convalidació.

No hi veig cap altra possibilitat de solució tota vegada que estem parlant de titulacions de caràcter oficial que necessàriament s'han d'adaptar als estrictes terminis de la llei, sense cap altra possibilitat d'interpretació.

Lamento que la resposta que us dono no s'ajusti exactament als vostres interessos expressats en l'escrit que m'heu presentat.

Cordialment,

*Miquel Àngel Alonso
Síndic de Greuges*

Lleida, 21 de novembre 2000

UNA FUTURA ALUMNA DE LA UNIVERSITAT DE LLEIDA PRESENTA LA SEUA QUEIXA PERQUÈ NO SE LI HA PERMÈS MATRICULAR-SE A LA UdL MALGRAT QUE HAGIN RESTAT PLACES VACANTS DE DISTRICTE COMPARTIT.

La interessada manifesta que s'havia preinscrit a la Facultat de Medicina de la Universitat de Lleida per districte compartit i que, malgrat no s'havien cobert totes les places d'aquesta facultat, des de l'oficina de preinscripció no se l'autoritzava a matricular-s'hi.

Actuacions:

S'analitza el fet amb tota la documentació i informació corresponent:

- sol·licitud de la persona agreujada, en la qual manifesta el seu gran interès a estudiar Medicina
- barem de la preinscripció a la UdL, curs 2000/2001
- legislació relativa al districte compartit i a la preinscripció: Decret 159/1990 de 20 de juny, ordres de 20 de juny de 1990, i Real decret 704/1999 de 30 d'abril
- recurs d'alçada en què acredita les qualificacions obtingudes
- informes de l'Oficina de Preinscripció

Amb tot, el síndic opta per fer una recomanació al rector de la Universitat de Lleida:

Distingit senyor Rector,

Per mitjà de l'escrit presentat a la secretaria de la Sindicatura de Greuges, en data 23 de novembre, l'estudianta s'adreça al síndic formulant queixa de la seua situació respecte a l'opció d'aconseguir una plaça de districte compartit per matricular-se als estudis de Medicina a la Universitat de Lleida, fent, així mateix, expressió de les

dificultats administratives sofertes amb motiu de les diferents notificacions que li han estat realitzades per l'oficina de preinscripció denegant la seva sol·licitud sense motivació adequada, cosa que ha produït el conseqüent desconcert i que hagi desistit de matricular-se en altres estudis perquè se li ha deixat entreveure la possibilitat de poder cursar els esmentats estudis de Medicina a la Universitat de Lleida, mitjançant la via de recursos que ha utilitzat amb perseverància sense haver obtingut el desitjat resultat positiu de matricular-s'hi.

Així doncs, amb data 6 de novembre del 2000 l'Oficina de Preinscripció s'adreça a la interessada per mitjà de l'escrit sortida núm. 523 en què se li diu que la seua sol·licitud no podrà ser acceptada pel fet de no resultar procedent segons l'actual normativa, Real decret 704/99 del 30 d'abril i 69/2000 de 21 de gener, tot i que se li indicava que contra aquella resolució podia interposar recurs d'alçada davant de l'Excm. i Magfc. Sr. Rector de la Universitat de Lleida.

Atès que l'esmentada resolució incompleix allò que estableix l'article 54.1.a) de la Llei 30/92 de règim jurídic de les administracions públiques i del procediment administratiu comú que disposa que seran motivats amb succinta referència de fets i fonaments de dret els actes administratius que limitin drets subjectius o interessos legítims, com així és aquest cas en què es denega la sol·licitud de matrícula per cursar uns estudis determinats, caldria, per aquest sol motiu, atendre i donar lloc al recurs plantejat davant d'aquest òrgan de govern.

Per altra banda, cal tenir en compte que el Real decret 704/99, que es menciona a la resolució negativa de l'Oficina de Preinscripció, en el seu preàmbul estableix com un dels objectius d'aquesta norma el de: "aumentar las posibilidades de los estudiantes en cuanto el acceso a los estudios demandados en primera opción, a cuyo fin se da lugar a la creación del Distrito Compartido, y asimismo se sanciona con carácter imperativo la conveniencia de adaptar la demanda de plazas universitarias a las posibilidades docentes reales a fin de favorecer al máximo el acceso a las enseñanzas a las que cada estudiante se sienta vocacionalmente inclinado y de incrementar la movilidad estudiantil".

Resulta evident que el preàmbul d'aquest decret estableix amb indubtable caràcter imperatiu que cap universitat podrà deixar vacants places prèviament ofertes mentre existeixin sol·licituds per ocupar-les.

Així doncs i atès que en el curs 2000/2001 les places ofertes per als estudis de Medicina de la Universitat de Lleida han estat en nombre de 105 (100 de règim general i 5 de districte compartit) i que d'aquestes places se n'han ocupat un total de 104 i per tant en resta una de lliure, d'acord amb l'esperit que l'esmentada norma, Real decret 704/1999, recull en el seu preàmbul, caldria considerar positivament la sol·licitud presentada per l'estudianta, i, tenint en compte la perseverança d'aquesta estudianta, la seua renúncia a cursar altres estudis, el conjunt de peticions i recursos formulats pels quals ha mantingut la vigència del seu dret i el fet que aquesta estudianta ha traslladat el seu domicili a Lleida i que assisteix a les classes com a oient, mitjançant la present resolució em permeto formular el suggeriment següent.

Donar lloc al recurs d'alçada formulat per l'estudianta i acceptant les consideracions de fet i de dret esmentades en aquest recurs es dicti resolució per la qual s'anul·li i es deixi sense efecte l'acte de l'Oficina de Preinscripció de data 6 de novembre del 2000 pel qual es desestimava la sol·licitud inicial de la instant i per contrari imperi s'acordi l'assignació a la Sra. d'una plaça de districte compartit per estudiar els estudis de Medicina a la Universitat de Lleida.

Atentament,

Miquel Àngel Alonso

Síndic de Greuges

Lleida, 19 de desembre de 2000

Resolució:

Amb data 10 de gener de 2001 el rector de la Universitat de Lleida va respondre el recurs d'alçada de la persona interessada de manera fonamentada i motivada i també fent menció a la recomanació del síndic.

La resolució va ser:

RESOLC:

Estimar el recurs presentat per la Sra., i assignar-li una plaça de districte compartit per cursar estudis de Medicina en aquesta Universitat.

UNA PERSONA VINCULADA A UN DEPARTAMENT MANIFESTA EL SEU MALESTAR PER LA FORMA EN QUÈ S'HA DESENVOLUPAT UN TEMA RELATIU A UNES PLACES DE PROFESSORAT ASSOCIAT.

La persona interessada manifesta que en el Consell de Departament no es va actuar amb "netedat" en el moment d'aprovar una plaça de professorat associat determinada. Diu que, contra tot pronòstic, es va aprovar una plaça amb un perfil determinat, així com també el tribunal, situació que provocava que l'interessat, que ja portava temps col·laborant al Departament, no pogués presentar-s'hi perquè el perfil no era l'adient.

Actuacions:

Es manté una entrevista amb la persona agreujada per tal de conèixer el tema de manera més exhaustiva. També es manté una entrevista amb el vicerector de professorat i s'observa que el tema s'ha de resoldre des de dins del Departament.

Es recomana a la persona interessada el següent:

Benvolgut senyor,

En contestació al vostre escrit que va tenir entrada a aquesta oficina amb data 18 de desembre de 2000 i en què em plantegeu una queixa en relació amb la convocatòria d'una plaça de professor associat a temps complet, em plau posar-vos en coneixement que he consultat tota la informació referent al cas sotmesa a la meua consideració i després d'analitzar-la he mantingut una conversa amb el vicerector de Professorat per demanar-li l'ajornament de l'aprovació de la convocatòria de la plaça indicada fins que el Departament doni una solució clara a la problemàtica plantejada.

Amb aquest efecte crec convenient que, d'acord amb el reglament del Departament, hauríeu de sol·licitar amb urgència la realització d'un Consell de Departament en el qual com a únic tema de l'ordre del dia es tractés aquesta qüestió.

Resto a la vostra disposició,

*Miquel A. Alonso Sancho
Síndic de Greuges*

Lleida, 17 de gener de 2001

EXPEDIENT SENSE RESOLUCIÓ EXPRESSA

UNA PROFESSORA QUE ES TROBA EN SITUACIÓ DE BAIXA LABORAL PER MALALTIA MANIFESTA UNA QUEIXA PER CONSIDERAR QUE EL SEU ESTAT DE SALUT ÉS FRUIT DE LA CÀRREGA DOCENT A LA QUAL HA ESTAT SOTMESA DES DE LA IMPLANTACIÓ DELS NOUS PLANS D'ESTUDI.

La persona interessada aporta tota una sèrie d'informes i de documentació per tal d'acreditar aquesta situació.

Actuacions:

Es manté una entrevista amb el director del departament corresponent per tal d'obtenir, si cal, més informació i poder conèixer la problemàtica des d'un altre vessant.

El director del departament facilita la informació que se li requereix per tal de comprovar la situació real de la càrrega docent.

També es requereix informació del Servei de Personal per conèixer la situació laboral de la persona agreujada.

A mesura que es va tenint més informació es mantenen diverses entrevistes amb la persona interessada per tal d'ajudar-la a veure el problema més objectivament.

Es considera que no es tracta d'un expedient que necessiti d'una recomanació expressa, sinó que, ara per ara, ha de seguir el curs que marca la baixa laboral fins que la persona interessada s'incorpori de nou a la seua tasca docent, moment en què, si cal, s'observarà la situació que correspongui.

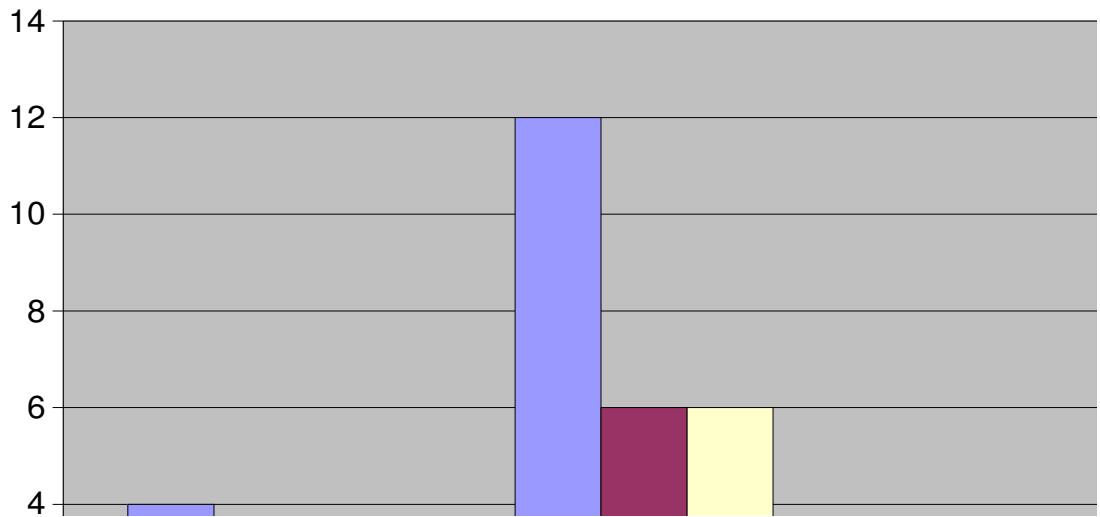
ALTRES TEMES ATESOS

Les consultes que arriben a la Sindicatura de Greuges són variades, sobretot pel que fa a la manca d'informació que té l'estudiantat. Se'n destaquen les següents:

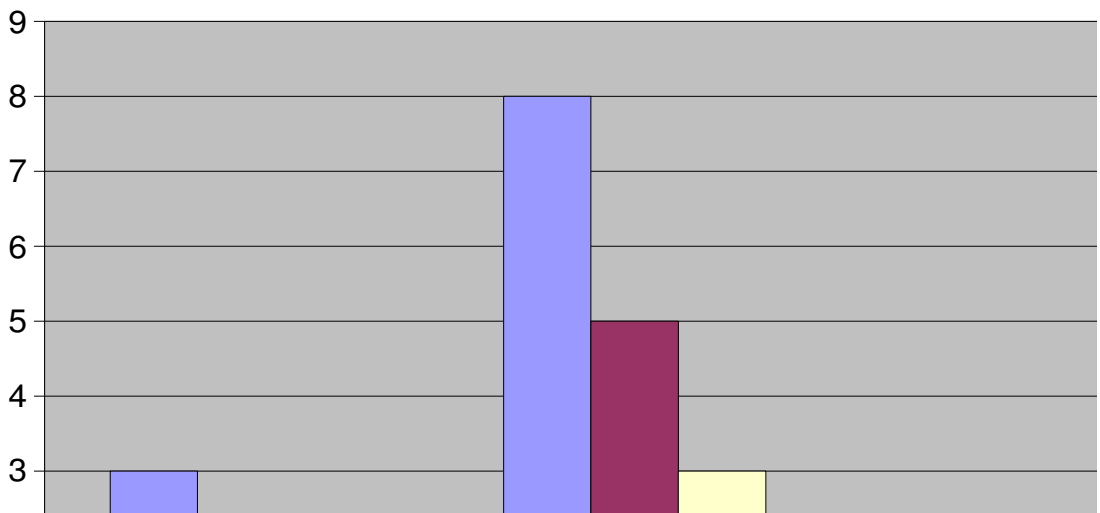
- ◆ Assignatura optativa, pendent de la convocatòria anterior i necessària per acabar els estudis, no s'ofereix a la convocatòria de novembre, la qual cosa significa no poder acabar els estudis fins al curs proper. En aquest cas, l'alumne, ja veterà, no s'havia adonat que aquesta possibilitat ja l'havia d'haver tingut en compte en el moment de matricular-se o de decidir si li convenia o no examinar-se de l'assignatura en el moment oportú.
- ◆ Les subvencions per a activitats culturals de les associacions d'estudiants no arriben en el termini que es preveia.
- ◆ També hi ha alguna consulta sobre l'ús que pot fer l'estudiantat del correu electrònic.
- ◆ Manquen espais suficients per a les associacions d'estudiants. Fet generalitzat que es considera que es resoldrà tan bon punt la Facultat de Dret i Economia es traslladi al campus de Cappont.
- ◆ Un alumne de l'EU Politècnica que comparteix feina i estudis va trobar alguna suposada dificultat perquè li convalidessin les pràctiques tutelades ja que la feina que estava realitzant corresponia plenament amb els estudis. Es va resoldre satisfactòriament, sense necessitat d'intervenir-hi, amb una acord per part de l'empresa, l'escola i l'estudiant.
- ◆ Hi ha una pregunta sobre si el 2n cicle d'INEF es considera com a segona carrera. Si la resposta fos afirmativa significaria que no es tindria dret a beca i a més la matrícula resultaria el 40% més cara.
- ◆ Igualment s'han atès diversos casos sobre crèdits de lliure elecció i beques.

DADES ESTADÍSTIQUES

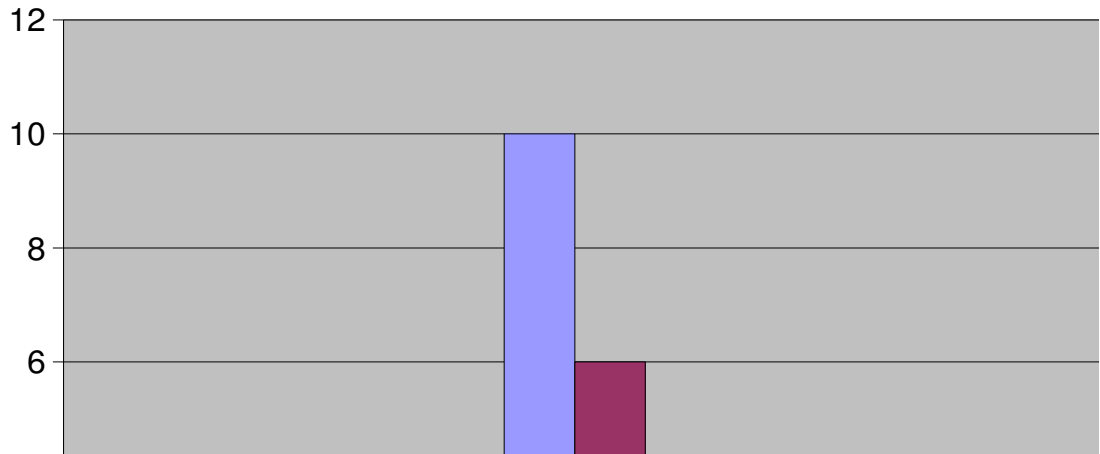
EXPEDIENTS 1996/-



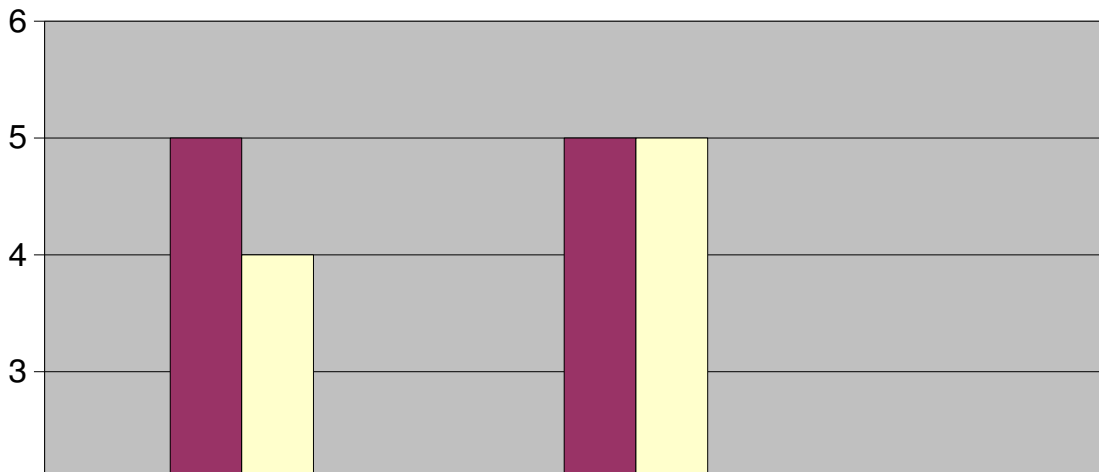
EXPEDIENTS 1997/-



EXPEDIENTS 199



EXPEDIENTS 2000



ALTRES ACTIVITATS DE LA SINDICATURA

La Sindicatura de Greuges als campus de la UdL

Durant l'any 2000, concretament durant el primer trimestre, es van fer unes visites o estades programades a cadascun dels campus. Van ser els següents:

14 de gener	campus de Cappont
21 de febrer	campus de Ciències de la Salut
28 de febrer	campus de l'ETSEA
6 de març	campus de la Caparrella

D'aquestes visites cal destacar positivament com els deganats o direccions dels centres van acollir la Sindicatura, els quals van facilitar l'espai adequat per poder atendre les visites a més de la informació necessària tant per a les persones interessades a fer alguna consulta com per a la Sindicatura.

En aquestes visites es va atendre tot tipus de consulta, alguna de les quals va acabar amb un expedient.

Trobades de síndics de greuges

El dia 30 de maig, els síndics de les universitats públiques de Catalunya es van reunir a la Universitat de Girona. També hi van ser convidats el síndic de la Universitat Jaume I de Castelló de la Plana i la síndica de la Universitat de les Illes Balears.

El dia 5 d'octubre va tenir lloc a la Universitat de Lleida una altra trobada, a la qual també van ser invitades les sindicatures de la UJI i de les Illes Balears.

Del 16 al 18 d'octubre, el síndic de la UdL va assistir al Encuentro Estatal de Defensores de la Comunidad Universitaria que va tenir lloc a la Universitat de Santiago de Compostel·la.

CONCLUSIONS

A més de reiterar les consideracions de caràcter general tractades i manifestades en els informes o memòries anteriors, com a corol·lari de les actuacions realitzades durant l'any 2000 he de significar el següent:

1. L'ordre menor en la casuística conflictiva i la gradual acceptació en l'ús de la institució que s'evidencia pel fet que els greuges i les queixes presentades poden ser resoltes, majoritàriament, sense haver d'acudir a la incoació d'un expedient.
2. La importància de les reunions periòdiques mantingudes amb els síndics de les restants universitats públiques catalanes en les quals es debat els punts de trobada i/o de divergència, sobre els temes comuns i de caràcter general, que propicien la reflexió.
3. Pel contingut de la major part de les consultes i queixes que em són plantejades es posa de manifest que, generalment, tenen el seu origen en la manca d'informació i la possible descoordinació entre els diferents òrgans, especialment en èpoques d'exàmens, matrícules i inici de l'activitat docent.
4. S'han rebut diferents consultes de sectors empresarials interessats a establir punts de connexió amb la nostra universitat, a fi d'aproximar ensenyament i professió amb vocació de permanència. Per la qual cosa, considero que és d'interès especial que es promoguin actuacions que facilitin l'obertura de la universitat a la societat en general i a l'empresa en particular, que permeti un apropament recíproc de les seues potencialitats respectives.
5. Ocasionalment, s'han produït algunes queixes en relació amb la qualitat del tracte interpersonal entre diferents membres de la nostra comunitat universitària; qüestions que, malgrat haver-se resolt satisfactòriament i de forma immediata, sí que requereixen l'evocació de la indispensable virtut de reciprocitat.
6. Faig constar una valoració global positiva de la col·laboració que he rebut de tots els òrgans de govern, del personal d'administració i serveis, del

professorat i de l'alumnat i, en general, de tots el membres de la comunitat universitària als quals he hagut d'acudir amb motiu de les diferents problemàtiques que m'han estat plantejades.

Miquel Àngel Alonso Sancho

Síndic de Greuges

Lleida, 21 de maig de 2001