

Medina Larida: 713/714-1149

By Quintí Casals Bergés

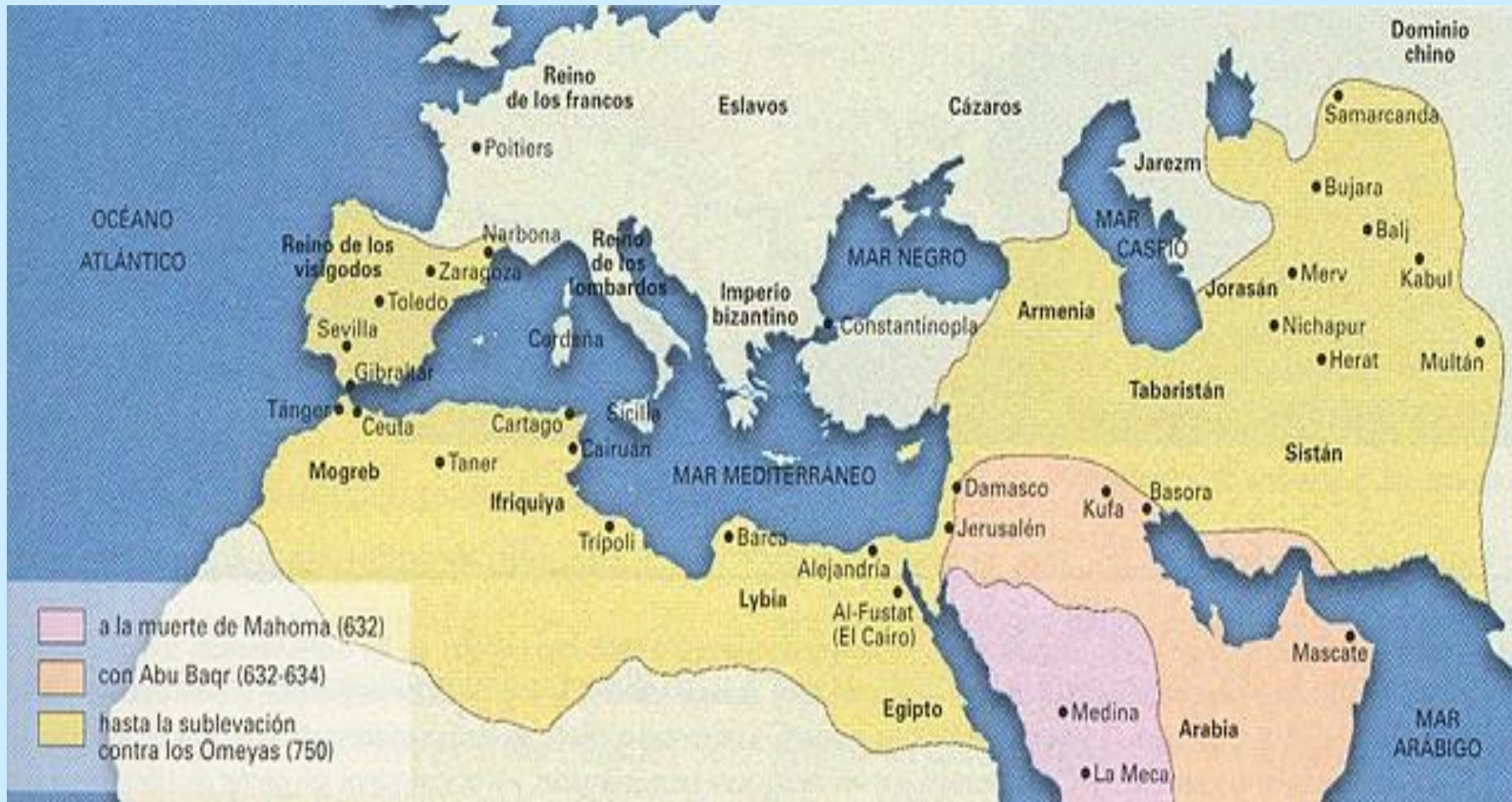


La Suda/Zuda de Lleida en temps andalusí (Enric Garsaball, 1969)

“Larida és una ciutat antiga que fou edificada a la vora del curs del riu *Shikar* (Segre) que ve del país de *Gillikia*, d'aquest s'extrauen partícules d'or pur. La ciutat domina una extensa plana anomenada *Mashkican* (Mascançà). Té un territori fèrtil, tot i que la regió veïna sigui força estèril, posseeix nombrosos jardins i fruits en abundància i es famosa pels seus cultius de lli, molt abundants i que exporta a totes les regions de les marques. Al pla de Mascançà, hi ha nombrosos cultius, granges i terres de pastura. Cada granja té una torre o refugi subterrani, on es protegeixen els pagesos en el cas de necessitar-ho.”

Al-Himyari, cronista i geògraf, *El llibre del jardí perfumat*, 1461.

La conquesta de l'Islam (632-750)



La ràpida expansió de l'Islam

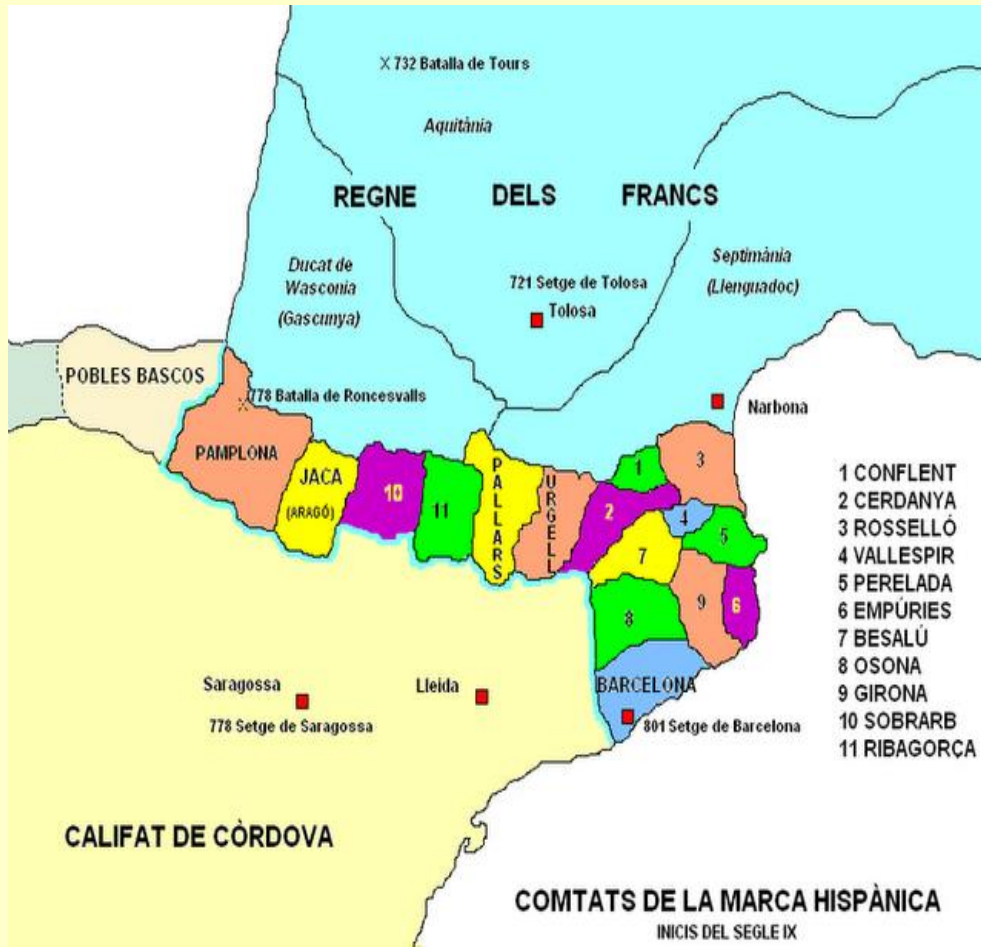
Conquesta Hispània: 711-801

- En 711 els àrabs entren a Hispània (pot ser conquesta o mercenaris per col·laborar guerra civil dels visigots)
- Hi ha una guerra civil en el Regne Visigot entre Witiza i el rei Roderic.
- El cert és que el Califat dels Omeya de Damasc són expansionistes.
- Els musulmans, dirigits pel general Tariq, entren i van conquerint terres. Maten Roderic a Guadalete en 711. En 712 s'afegeix el valí Mussa i pacta amb Akhila II en 713. A Lleida arriben el 713/714 i la ciutat capitula.
- La capitulació permetia conservar les terres a canvi d'impostos. L'Estat es quedava una cinquena part del territori i una altra part per als soldats (berebers de ramaderia transhumant)
- Els àrabs no són aturats fins a la batalla de Poitiers (França) en 732.

Fases polítiques Espanya musulmana

- Conquesta 711-718.
- Província del Califat Omeia de Damasc (711-756). Capital Còrdova i cap visible un emir.
- Cop d'Estat a Damasc dels Abbàssides que derroquen els Omeia i els maten. Es salva Abd-ar-Rahman I que arriba a Còrdova el 756 i funda un emirat independent.
- Emirat Independent de Còrdova (756-929). Les divisions entre àrabs i berbers propicia l'inici de la Reconquesta per part dels francs i cristians del nord. En 801 es conquereix Barcelona i es situa la marca Hispànica.

Terra de frontera entre francs i àrabs



- Larida es consolida com a terra de frontera estable.
- No fou un domini àrab tirà.
- Respecten el domini dels senyors visigots locals si es converteixen a l'islam.
- Catalunya antiga reconquerida molt ràpid pels francs. Barcelona en 801.
- Es forma la Marca Hispànica dels comtats catalans. Gènesi de Catalunya, fou coixí dels francs.
- Larida fa de coixí protector Islam.

Catalunya: 800-1149

- Part de Marca Hispànica depenent del Regne Francs (800-814).
- Comtats catalans (814-1131). Fins al 878 depenen del rei franc.
- En 878 el rei franc Lluís el Quec atorga els comtats a membres de la mateixa família, però encara vassalls: Sunyer II es va fer càrrec del comtat d'Empúries, Miró I del Rosselló, i Guifré el Pelós dels de Barcelona, Girona i Osona i Urgell-Cerdanya.
- Guifré va dirigir el repoblament de les zones del Berguedà, Lluçanès, Bages, Osona i el Ripollès.
- Al morir el comte els seus dominis van esdevenir hereditaris sense l'oposició del rei franc. Es consolida el domini de la Casa de Barcelona i neix així l'anomenada dinastia nacional de Catalunya.
- El 947 Borrell II s'allunya de França, 985 saqueig de Barcelona (Almanzor) sense ajuda franca. Trenca vassallatge i encunya moneda.
- Expansió del comtat de Barcelona semblant a Catalunya: Ramon Berenguer III es casa amb Dolça de Provença (1112), i rep part d'aquest comtat. Per extinció d'algunes dinasties comtals, incorpora Besalú (1111), Cerdanya (1117), el Rosselló (1172) i Pallars Jussà (1192).

Califat de Còrdova (929-1031)



El mapa estable del Califat de Còrdova

Califat de Còrdova

Abd-ar-Rahman III es proclama Califa (cap polític i religiós de tots els musulmans) en 929: dona 4 raons

- 1 Ser descendent del Profeta Mahoma mitjançant la dinastia Omeia
- 2 Havia liquidat les revoltes internes al seu territori.
- 3 Havia frenat les ambicions dels nuclis cristians del nord peninsular.
- 4 Per contrarestar la creació del Califat fatimita a Egipte oposat als califes abbàssides de Bagdad.
- Va crear la seva pròpia capital palatina: Medina Azahara prop de Còrdova. Etapa de màxim esplendor musulmà a España.
- Administrativament: 6 províncies i 3 marques (superior, mitjana i inferior. Larida estava a la superior o frontera).
- Acaba amb una guerra civil, destronament d'Hixam III i la creació dels Regnes de Taifes en 1031

Medina Larida: trets identificatius

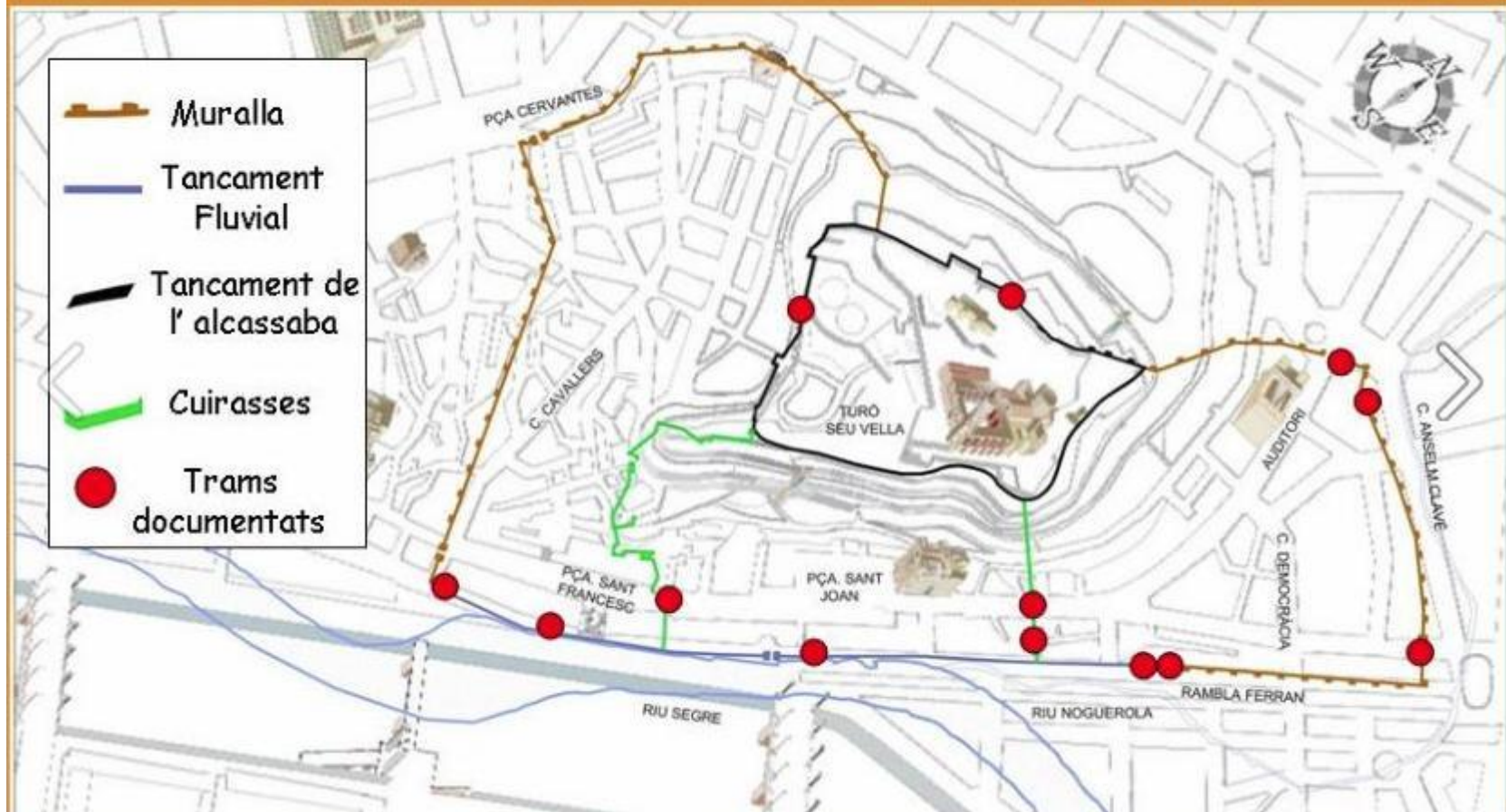
- Medina Larida fou el nom amb el qual es conegué Lleida des del 713/714, any en què fou conquerida pels musulmans, i el 1149, any en què fou reconquerida per Ramon Berenguer IV, comte de Barcelona, i Ermengol VI, comte d'Urgell.
- La conquesta musulmana d'Espanya escenifica el començament de l'Edat Mitjana.
- Arriben els musulmans a una ciutat decadent.
- 436 anys de dominació musulmana del territori, en què Larida fou espai de frontera superior estable entre els musulmans i els cristians.
- La població autòctona mantindrà la seva cultura, dret, llengua i religió. Per això quan es consolidi la reconquesta ressorgiran sense cap problema.
- Es consoliden uns clans propis que dominen la zona. Durant els primers segles foren els Banu Qa·si i Banu Amrús, i posteriorment, segle XI, els Banu Hud
- Regnes de Taifes: Larida durant un temps fou un regne independent (1046-1078 i 1082-1102), època de màxim esplendor de la Lleida àrab.
- Larida a cavall de dos cultures: la dominant àrab i l'autòctona dels seus habitants.

Larida (713-1031)

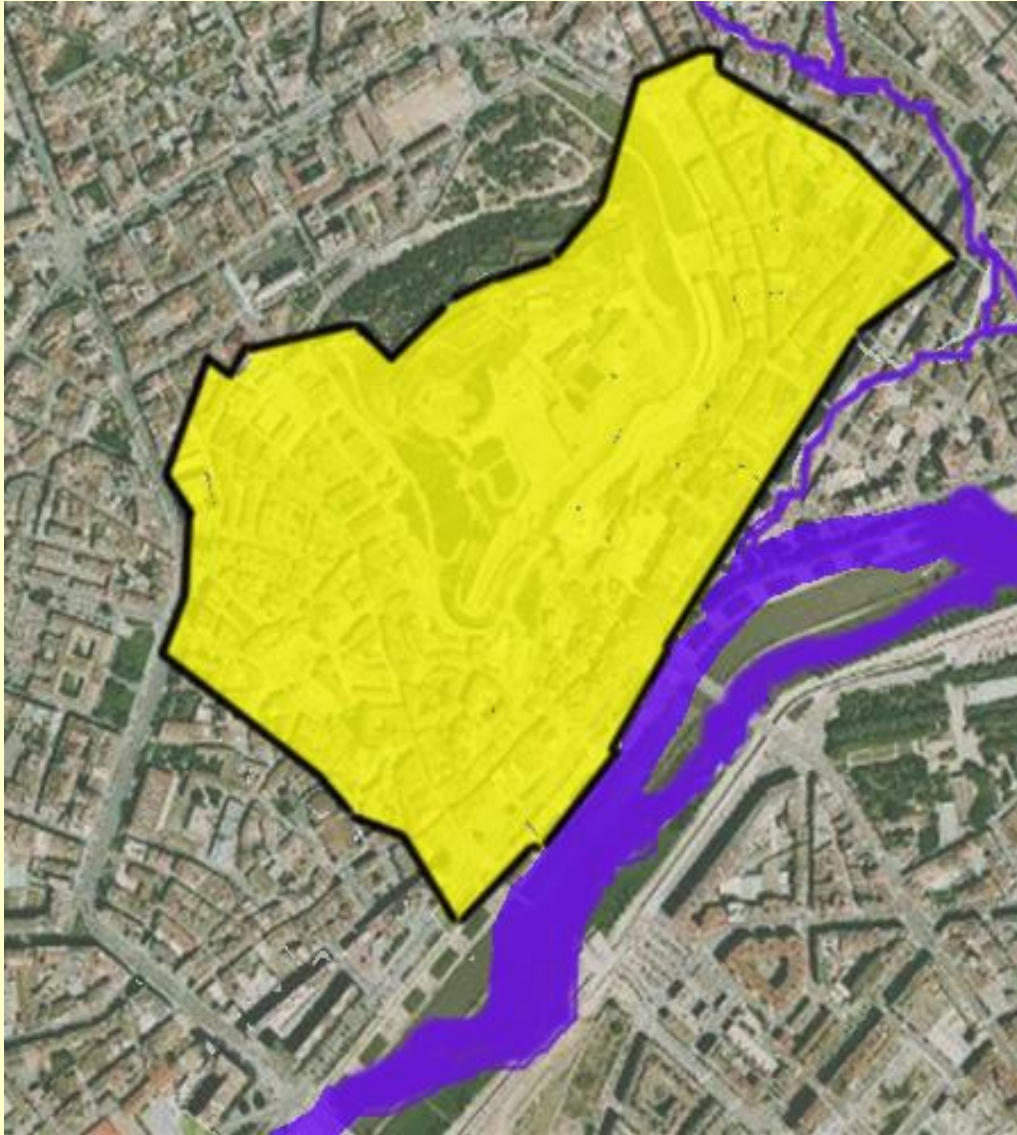
- Inicialment no canvia res. El noble visigot aragonès Fortun que governa la zona es converteix a l'islam i continua manant al servei dels emirs.
- L'ocupació musulmana efectiva es dona entre 716-719.
- Es permet el culte cristià, però la seu episcopal passa a Roda d'Isàbena.
- Després de perdre Narbona a França (752), els sarraïns es repleguen a la frontera superior on Saragossa es capital i Osca i Lleida frontera extrema superior.
- Els senyors de frontera muladí (visigots que adopten l'islam), dominen la zona amb dues dinasties: Banú Qasi i Banú Amrús. Una mena de comtes que lluiten entre ells i per altres.
- En 883 el senyor de Lleida (Qasi) fa les muralles i reconstrueix la ciutat.
- En 897/898 es funda el castell de Balaguer depenent de Larida.
- Lubb al-Laridí (Llop "el lleidatà") construï l'alcassaba (la suda, cap al 882-901) i la mesquita major d'alt la Roca Sobirana.
- L'època del califat de Còrdova els senyors lleidatans foren fidels.

La muralla andalusina de Larida

Restitució del tancament de la medina Larida. (Segles IX-X d.C)

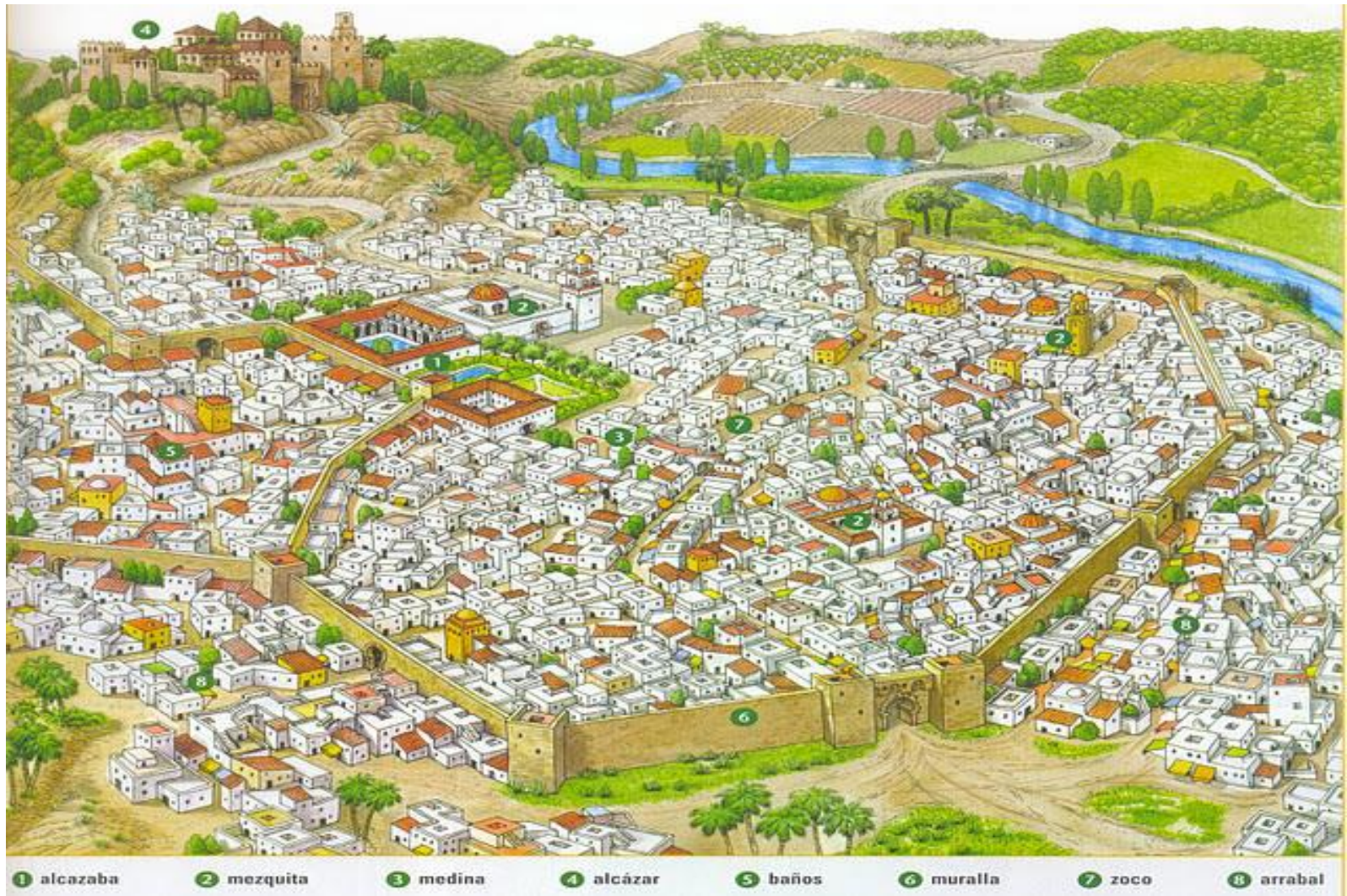


Planta Larida (713-1149): Acròpoli



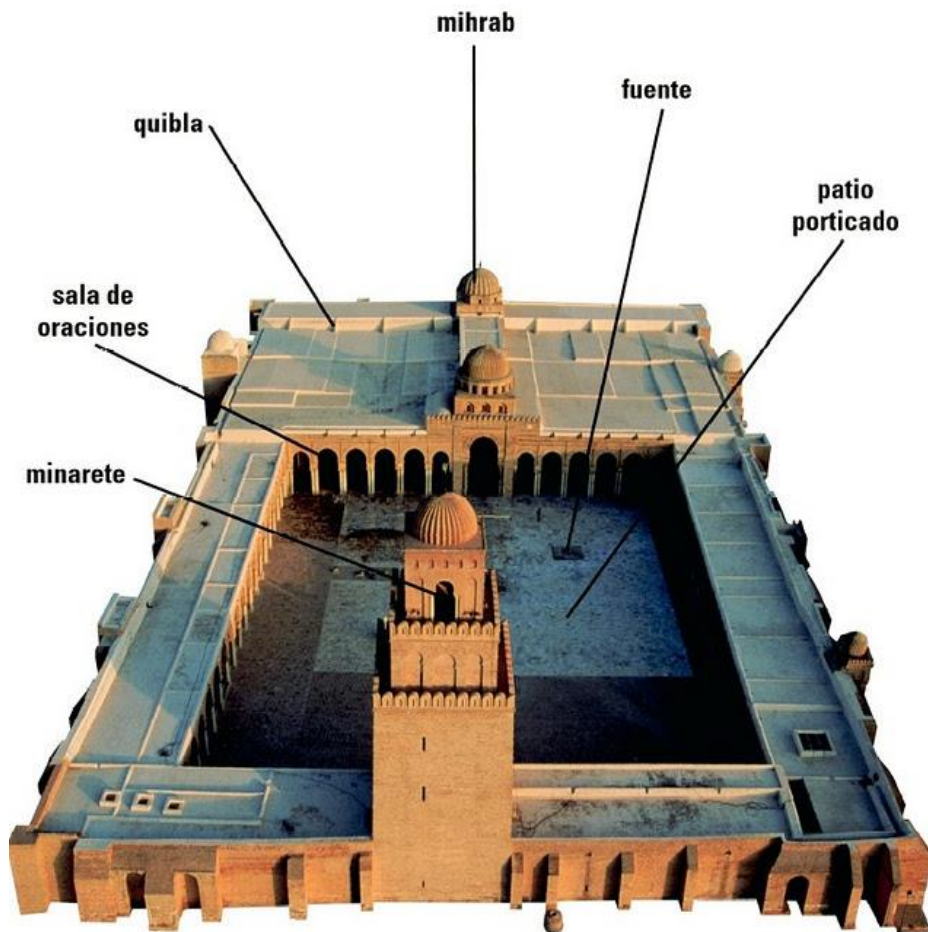
- El Segrià fou el territori més islamitzat de Catalunya.
- Exemple, la toponímia de molts llocs (al i ben: Alcarràs, Alfarràs, Alguaire, Almenar, Benavent...
- La població morisca fou majoritària al Baix Segre fins a la seva expulsió de 1610.
- Límits Larida: carrer Cavallers, actual Zara on havia una porta; el turó, les portes del Carme i Magdalena; fins a la porta de Boters (actual bisbat).
- 30-35 hectàrees: una sagirat (ciutat petita segons els àrabs)
- Larida: uns 10.000 habitants segle XI (300 x ha.).

Una ciutat àrab típica



Acròpoli àrab: Larida és un exemple típic, amb un turó defensiu i una alcassaba on hi ha els dirigents i els militars (Zuda)

MESQUITA DE LLEIDA



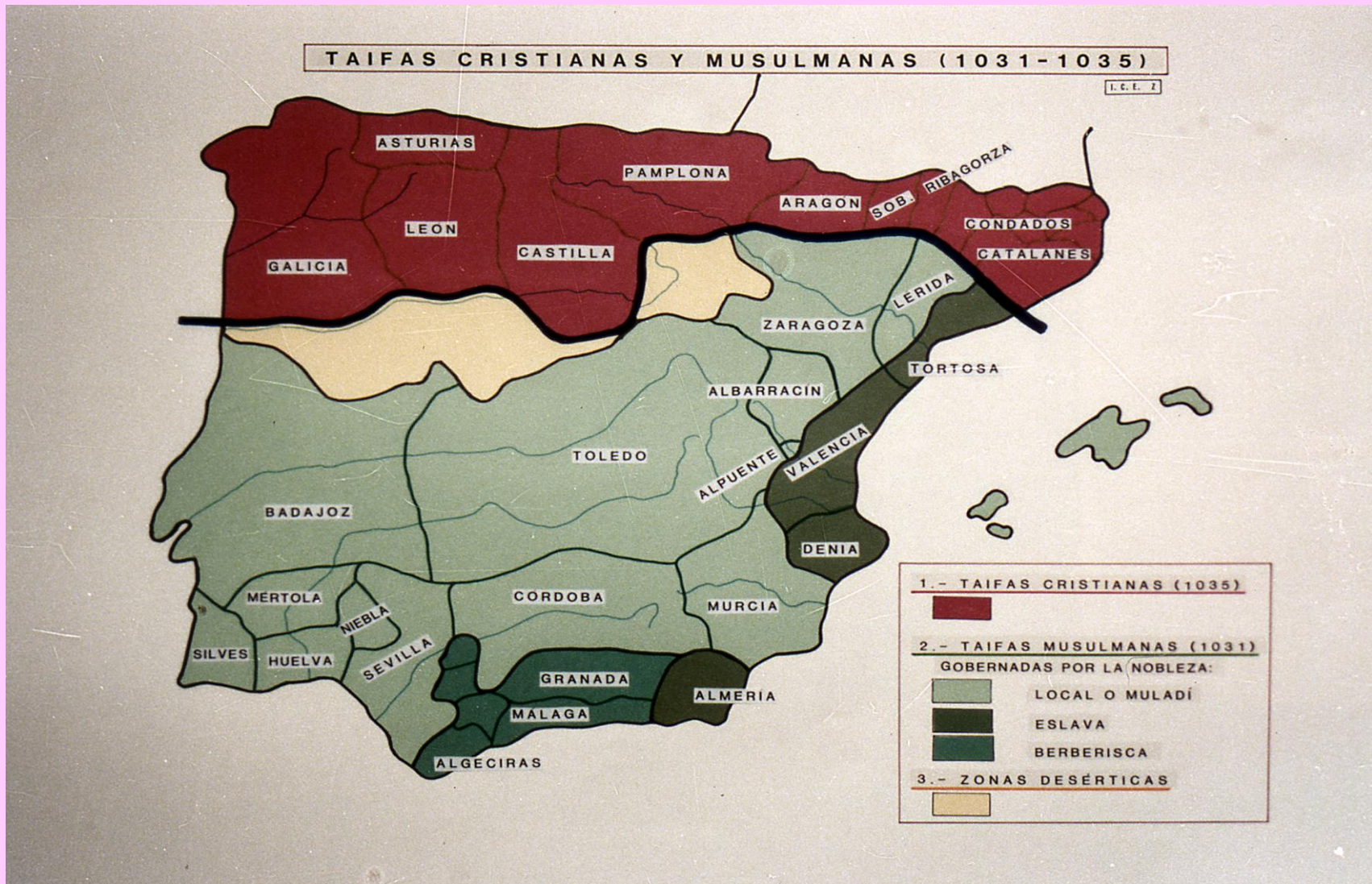
- A sota de la Seu Vella hi hagué una mesquita, la principal de Lleida.
- Es consagrà al cristianisme quan es conquerí Lleida en 1149.
- Lloc d'oració dels musulmans.
- Estructura igual que la primera mesquita bastida a Medina (tomba de Mahoma).
- Parts d'una mesquita: mihrab (nínxol que marca direcció oració), alquibla (el mur del mihrab), sala oracions, minbar (trona de predicació Imam), i minaret (torre per cridar a l'oració dels divendres).

La ciutat de Larida



- Segles VIII i IX, Larida només està al turó de la Seu: funció defensiva amb l'alcassaba i mesquita major.
- En 883 reconstrucció de les muralles i repoblació del perímetre de la ciutat al segle X per la zona de la Magdalena.
- Cases amb un pati o bassa al mig i $\frac{3}{4}$ habitacions amb llar de foc.
- 5 barris: Turó, Sant Martí ocupat per artesans, Sant Llorenç (cantonada de l'antic cinema Catalunya), Sant Joan, dels quals no es sap res i Magdalena, el més ben documentat.
- Zona de la Magdalena, documentats 12 carrers amples per l'època.

Regnes Taifes (1031-1149)

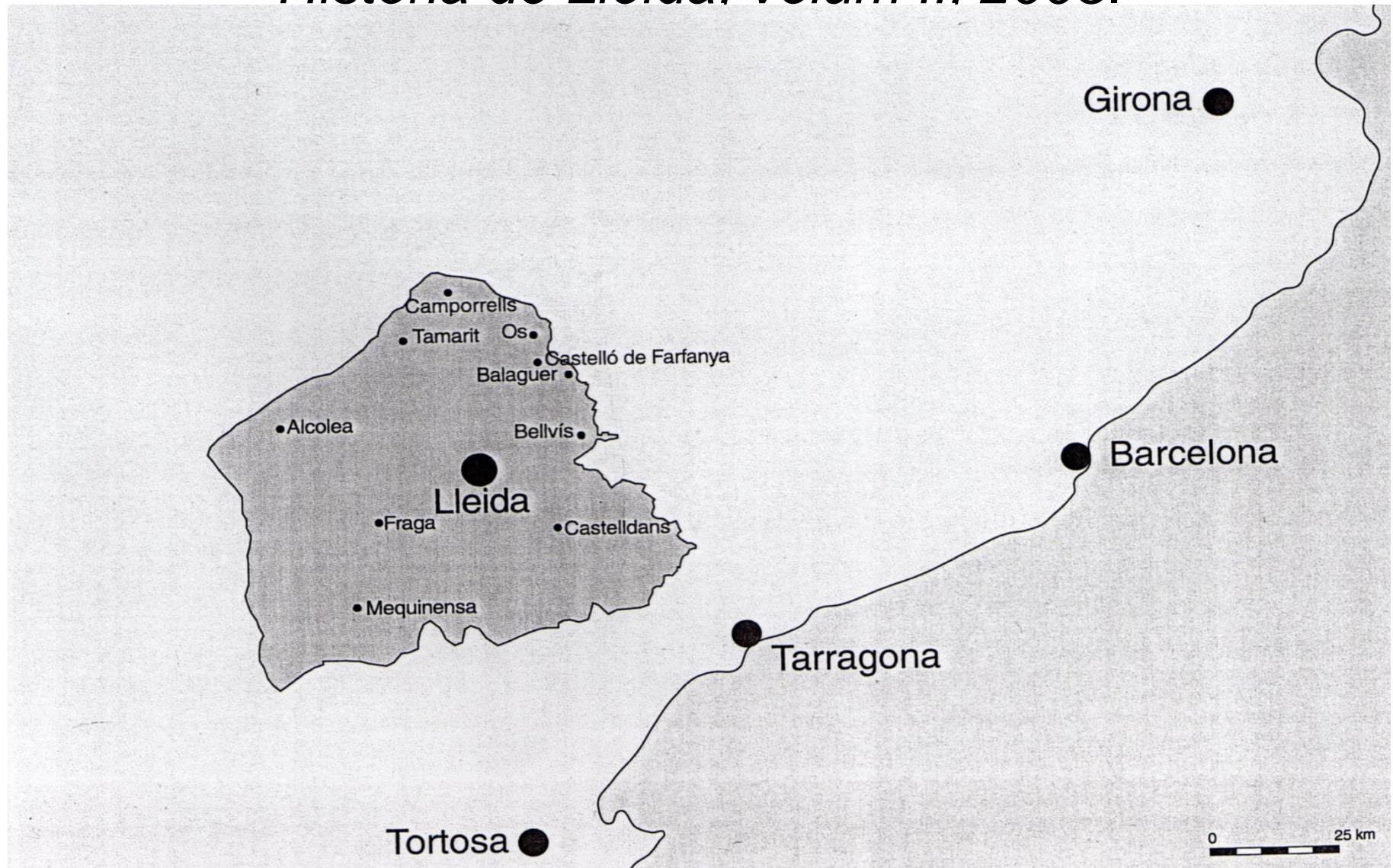


Larida: taifa independent entre 1031-1102

Taifa Larida (1031-1102)

- Quan cau el Califat de Còrdova, Hixam III es refugia a Lleida (1031-1036) i dona continuïtat al seu poder protegit per Sulayman Al-Mustaín (dinastia Banu Hud).
- En 1039 Al-Mustaín conquereix la taifa de Saragossa i regna a tota la Frontera Superior). El seu fill Yússuf ibn Sulayman al-Mudhàffar (1046-1079) heretà el reialme lleidatà, que li seria arrabassat pel seu germà Abu-Jàfar Àhmad ibn Sulayman al-Múqtadir de Saraqusta.
- En morir deixà l'emirat de Larida, amb els de Tortosa i Dènia, a Al-Múndhir Imad-ad-Dawla (1082-1090), el qual s'alià amb Berenguer Ramon II, comte de Barcelona, contra el Cid. A la seva mort, el regne passà al seu jove hereu Sulayman Sayyid-ad-Dawla (1090-1102), el darrer Banu Hud, només Lleida. Balaguer conquerit pels cristians 1105.
- Posteriorment Larida caigué en poder dels almoràvits marroquins, cridats per defensar els musulmans espanyols, i restà en mans de governadors saharians, el més conegut dels quals va ser Avifelel, que pactà amb Ramon Berenguer III (1120) contra el Cid.
- Posteriorment, Al-Mudhàffar, el 24 d'octubre de 1149, lliurà Lleida als comtes Ramon Berenguer IV de Barcelona i Ermengol VI d'Urgell.

Larida en el segle XII (1100): Mapa Flocel Sabaté, *Història de Lleida, volum II, 2003.*



Societat

- Era ètnica i religiosa estamental.
- S'imposa la religió i llengua islàmica, que són hegemòniques
- Els àrabs eren minoria i elit, i controlaven políticament el país.
- Els berbers mantenien els ritus tribals i eren agricultors (majoria dels conqueridors)
- Cristians o mossàrabs, van mantenir la religió però les basíliques (ex. Bovalar) foren destruïdes. Mantenen estructura social anterior i la llengua entre ells. Amb els àrabs parlen àrab.
- Els muladí: són cristians que es converteixen a l'Islam i s'integren en les estructures polítiques i econòmiques del nou Estat. Els dirigents visigots locals ho van fer per mantenir el seu lloc privilegiat a la zona.
- Els jueus, ben preparats, assoleixen el control del comerç i viuen en calls apartats (el de Lleida a la zona de Sant Andreu, darrera els Dolors).
- Els esclaus, vàlids per treballar, però també tenen possibilitat d'ascens social. Els esclaus els més valorats.

Economia

Desenvoluparen la tecnologia agrària amb sèquies i clamors.

Economia bàsica agrària de secà i horta a Lleida.

Ramaderia de capri, les gallines i conills.

Molt apreciat el lli i el seu treball: primera indústria pròpia de Lleida.

Mineria destacada d'or que s'extreia en palletes del Segre.

Desenvoluparen l'orfebreria i la ceràmica amb una brillantor metàl·lica.

Desenvoluparen el comerç en socs (mercats).

Desenvoluparen l'arquitectura: tant de grans edificis com privada amb l'ús dels maons, la fusta i el guix.

En època taifa van encunyar moneda pròpia: el dirham de plata de Larida al segle XI.

Objectes andalusís trobats en excavacions a Lleida

Dirham de plata (1047)



Capitell de pedra sorrenca (1050)



Ceràmica (930/950)



Ampolla (950-1000)



Monuments àrabs



- La Suda / Zuda: Castell de l'alcassaba construïda cap al 882-901.
- Té planta rectangular al voltant d'un pati interior. Avui en dia només es conserva la part meridional.
- Tenia funció defensiva i vivia l'emir.
- A partir de 1149, després de la reconquesta, fou castell del rei on es van celebrar en 1150 les noces entre Ramon Berenguer IV i Peronella.
- Després fou polvorí que gairebé esclatà del tot en 1812.

Moros i cristians: maig a Lleida



Tradició moros i cristians

Any 1150, un després de la Reconquesta primera festa.

Lleida és la ciutat on hi ha documentada la festa de moros i cristians més antiga d'Espanya.

Antigament es feia per Sant Anastasi (11 de maig)

Referències de 1458 en què la ciutat va rebre a Alfons el Magnànim amb un ball de jueus, moros i cristians.

1481 es rep a Isabel I amb un ball similar.

Els segles XVII i XVIII la festa pren la seva estructura actual similar al País Valencià.

En 1899 es celebrà per últim cop

En 1996 es recupera la festa fins als nostres dies.

Característica pròpia de la festa de Lleida és l'alternança anual de la presa de la ciutat per part de cadascun del bàndols.