



Universitat de Lleida

## **Sistema de Garantia Interna de Qualitat de la Facultat d'Infermeria i Fisioteràpia**

**Responsable:**

**Judith Roca Llobet**

**Degana de la Facultat d'Infermeria i Fisioteràpia**

**Localització:** <https://cv.udl.cat/portal/site/uop>

**Les còpies impreses no tenen garantia de vigència**

<b>HISTÒRIC D'EDICIONS</b>			
<b>Núm. Versió</b>	<b>Data aprovació</b>	<b>Òrgan que aprova</b>	<b>Resum de motius de canvi</b>
1.0	Juny 2010	Comissió d'Avaluació de la Universitat	Versió inicial
2.0	Desembre 2011	Comissió d'Avaluació de la Universitat	Actualització
2.1	Juny 2012	Actualització tècnica	Actualització
2.2	Octubre 2013	Actualització tècnica	Actualització
2.3	Juny 2018	Actualització tècnica	Actualització
3.0	Juliol 2021	Comissió d'Avaluació de la Universitat	Actualització dels òrgans del centre
4.0	21-09-2022	Comissió de Qualitat de centre	Incorporació modificacions Reglament de la FIF
	21-12-2022	Comissió d'Estratègia i Qualitat de la Universitat (CEQ)	

## ÍNDEX

<b>A. PRÒLEG. EL SISTEMA DE GARANTIA INTERNA DE QUALITAT DEL CENTRE.....</b>	<b>4</b>
<b>B. LA FACULTAT D'INFERMERIA I FISIOTERÀPIA. PRESENTACIÓ .....</b>	<b>5</b>
<b>C. ORGANITZACIÓ, PRINCIPIS I ADSCRIPCIÓ A LA POLÍTICA DE QUALITAT DE LA UNIVERSITAT DE LLEIDA.....</b>	<b>8</b>
1. ORGANITZACIÓ DE LA FACULTAT.....	8
1.1. Estructura de la Facultat.....	8
1.2. Funcions de la Facultat.....	8
1.3. Òrgans de govern i equip de deganat.....	9
1.4. Reglaments i normes.....	22
1.5. Dades d'identificació.....	22
2. ORGANIGRAMA DE LA FACULTAT D'INFERMERIA I FISIOTERÀPIA .....	23
3. LA FACULTAT D'INFERMERIA I FISIOTERÀPIA EN EL MARC DE LA POLÍTICA DE QUALITAT DE LA UDL. ADSCRIPCIÓ A LA MISSIÓ, LA VISIÓ I ELS VALORS DE LA UDL.....	24
4. IDENTIFICACIÓ DE GRUPS D'INTERÈS DE LA FACULTAT D'INFERMERIA I FISIOTERÀPIA I VIES DE PARTICIPACIÓ .....	24
<b>D. ESTRUCTURA DEL SISTEMA DE GARANTIA INTERNA DE LA QUALITAT (SGIQ) DE LA FACULTAT D'INFERMERIA I FISIOTERÀPIA.....</b>	<b>26</b>
1. ADSCRIPCIÓ AL MODEL DE GESTIÓ PER PROCESSOS DE LA UDL .....	26
2. ESTRUCTURA ORGANITZATIVA PER AL DESENVOLUPAMENT DEL SISTEMA DE GARANTIA INTERNA DE LA QUALITAT DE LA FACULTAT D'INFERMERIA I FISIOTERÀPIA (SGIQ DE LA FIF) .....	26
2.1 Funcions del degà o degana de la Facultat en el marc del desenvolupament del SGIQ de la FIF.....	27
2.2 Funcions que ha de dur a terme el coordinador o coordinadora de qualitat del centre.....	27
2.3 Funcions de la Comissió de Qualitat de Centre.....	27
2.4 Revisió i aprovació del SGIQ.....	28
3. ELS PROCEDIMENTS GENERALS DE LA UDL .....	28

## **A. Pròleg. El sistema de garantia interna de qualitat del centre**

Les institucions universitàries han adquirit, en el marc de l'EEES, un compromís de transparència i de garantia interna de la qualitat dels seus programes de formació. Aquest compromís es recull en la ratificació, per part de tots els ministres europeus d'educació, dels estàndards i directrius per a l'assegurament de la qualitat de l'ENQA (xarxa d'agències de qualitat europees). Així mateix, i segons el plantejament sobre el procediment de disseny i implementació dels títols universitaris que estableix el Reial decret 822/2021, de 28 de setembre, pel qual s'estableix l'organització dels ensenyaments universitaris i del procediment d'assegurament de la seva qualitat, les universitats han de garantir, fent ús de la confiança que la societat els atorga en la seva gestió autònoma, que les seves actuacions assegurin l'assoliment dels objectius associats a la formació que imparteixen. Per aconseguir aquest repte, les universitats han de disposar de polítiques i sistemes de garantia interna de la qualitat (SGIQ) formalment establerts i públicament disponibles.

Per tal d'ajudar les universitats de l'Estat espanyol a aconseguir els objectius esmentats, ANECA, ACSUG i AQU Catalunya despleguen de forma conjunta el programa AUDIT. Aquest programa té com a objectiu orientar el disseny dels SGIQ de la formació universitària dels centres universitaris, integrant totes les activitats que fins ara s'han anat desenvolupant relacionades amb l'assegurament de la qualitat dels ensenyaments.

### **La garantia de qualitat**

La garantia de qualitat inclou totes les activitats encaminades a comprovar i assegurar la qualitat dels ensenyaments desenvolupats pel centre, i també a generar i mantenir la confiança de l'estudiantat, el professorat i la societat.

### **Els sistemes de garantia de la qualitat**

Un sistema de garantia de la qualitat és el conjunt integrat per les activitats desenvolupades pel centre per garantir la qualitat dels ensenyaments, i també la relació existent entre aquestes activitats.

En aquest marc, la Universitat de Lleida ha dissenyat un model de sistema de gestió interna de la qualitat de la formació universitària que es desplega, amb peculiaritats pròpies, a cada un dels centres integrats.

## B. La Facultat d'Infermeria i Fisioteràpia. Presentació

La Facultat d'Infermeria i Fisioteràpia (FIF) és un centre docent encarregat de l'ordenació, organització i coordinació dels ensenyaments universitaris dirigits a l'obtenció d'una o més titulacions en el camp de la infermeria i de la fisioteràpia; a la vegada, també és un instrument de participació en el govern de la Universitat de Lleida (UdL).

La FIF té com a objectius<sup>1</sup>:

1. Formar professionals d'infermeria i fisioteràpia tenint en compte la legislació vigent i les necessitats socioeconòmiques i sanitàries del país.
2. Promocionar la investigació en l'àmbit de la infermeria i de la fisioteràpia.
3. Contribuir al millorament de l'assistència sanitària mitjançant la col·laboració, la promoció, l'organització, la realització i la participació en cursos de postgrau i d'especialització en el camp de la salut.
4. Contribuir al perfeccionament científic, tècnic i humà dels professionals d'infermeria i fisioteràpia.
5. La FIF es regirà per aquest reglament, pels Estatuts de la UdL i la resta de la normativa universitària vigent.

### Història

La FIF compta amb una llarga tradició en la formació d'experts infermers. Aquesta fou creada en la dècada dels cinquanta per respondre a la necessitat de millorar els serveis sanitaris i assistencials de l'època. En els seus inicis depenia, acadèmicament, de la Facultat de Medicina de la Universitat de Barcelona.

El desenvolupament de la Llei d'educació de 1970 va permetre la possibilitat d'integrar els estudis d'Infermeria a la Universitat, per donar resposta a les exigències d'atenció socio sanitàries del país, en matèria de salut, i per satisfer les aspiracions de la infermeria amb vista al creixement dels seus propis coneixements professionals. L'actual FIF té els seus orígens l'any 1977, quan es va autoritzar la integració dels estudis.

El 1982, gràcies a l'impuls i a la gestió d'un grup d'infermeres de la ciutat de Lleida i del recolzament polític de les institucions lleidatanes, l'Escola d'Ajudants Tècnics Sanitaris es va convertir en Escola Universitària d'Infermeria (EUI) adscrita a la Universitat de Barcelona. Quan la Universitat de Barcelona es va organitzar en divisions (curs 1984-1985) el Consell Social de la Universitat de Barcelona va sol·licitar, mitjançant el Departament d'Ensenyament, la integració de l'Escola en aquesta Universitat dins del conjunt de centres de la Divisió VI, Estudi General de Lleida. El 1988 l'Escola és oficialment adscrita a la Universitat de Barcelona i com a tal s'incorpora a l'Estudi General de Lleida (Divisió VI a la UB). Pel Decret 106/1991, de 22 d'abril, l'EUI s'integrà a la Universitat de Barcelona (DOGC núm. 1447, de 27 de maig de 1991).

Per la Llei 34 de 1991, de 30 de desembre, de creació de la UdL (DOGC del 15 de gener de 1992), l'EUI passa a formar part, com a centre, de l'estructura de la UdL. En conseqüència, el

---

<sup>1</sup> Article 1 del Reglament de la Facultat d'Infermeria i Fisioteràpia. Aprovat pel Consell de Govern de 21 de juliol de 2022, acord núm. 229/2022.



centre es regeix per la legislació universitària general, pels òrgans de govern de la UdL, pels Estatuts de la UdL i pel reglament intern del centre.

L'Ordre IUE/608/2010<sup>2</sup>, de 20 de desembre, per la qual es modifica l'Escola Universitària d'Infermeria, que es transforma en Facultat<sup>3</sup>. Amb la necessitat de donar més visibilitat a la incorporació de nous estudis, la Junta de Facultat en la sessió del 4 de juny de 2014 va aprovar el canvi de denominació de la Facultat d'Infermeria per la de Facultat d'Infermeria i Fisioteràpia. El Consell de Govern en l'acord 197/2014 de 25 de juliol també ho aprova. L'Ordre ECO/187/2015, de 15 de juny, autoritza el canvi de denominació de la Facultat d'Infermeria, de la Universitat de Lleida, que passa a denominar-se Facultat d'Infermeria i Fisioteràpia.

### **Titulacions a la FIF**

La Diplomatura en Infermeria es va iniciar al curs acadèmic 1984-85. Els tres primers cursos, fins a la sortida de la primera promoció d'estudiants, van ser moments d'intensa activitat d'instauració i creativitat: la preparació d'una plantilla de professorat, la constitució de tribunals de selecció, la creació d'una infraestructura d'administració, la preparació i proposta dels pressupostos van ser, entre d'altres, les activitats més importants de la posada en funcionament de l'Escola Universitària d'Infermeria (EUI) de Lleida. El nombre d'alumnes admesos el primer curs es va fixar en 60 i l'accés als estudis seguia les normes establertes per les altres universitats catalanes.

En el període 1985-1990 va ser de consolidació de l'EUI, i no només va significar la docència dels tres cursos de la Diplomatura d'Infermeria, sinó també un gran apropament a la societat, a través del mateix col·lectiu d'infermeria de Lleida i vers altres centres docents i institucions per al desenvolupament de cursos de postgrau i formació continuada. La Diplomatura en Infermeria, la qual fou extingida a partir del curs 2008-2009, ha diplomat 26 promocions.

Després d'un període de consolidació de la diplomatura l'EUI es va apostar pel segon cicle en infermeria. A l'EUI el consens va ser unànime i el rector va recolzar la petició de començar a impartir el segon cicle com a títol propi i amb aquesta finalitat es desenvolupa el primer Pla Estratègic de l'EUI (2002-2006).

Un pas més és l'Ordre UNI/203/2006, de 18 d'abril, per la qual s'implanta i es reconeix els programes oficials de postgrau aprovats en el marc de la programació universitària de Catalunya, a les universitat públiques i privades, respectivament, conduents a l'obtenció dels títols de màster i doctorat. Al setembre de 2002 un total de 51 alumnes vam començar el primer curs del títol propi en Ciències Sanitàries i Infermeria superant totes les previsions. A partir del curs 2006-2007 i immersos en un canvi tan importat com és la creació de l'Espai Europeu d'Educació Superior (EEES), l'EUI va oferir una titulació adaptada, com és el Màster Universitari en Ciències de la Infermeria i, un doctorat propi.

A partir del curs 2013-2014 i per els titulats de l'àmbit de ciències de la salut o altres titulats que vulguin investigar en el camp de la salut, aquest màster es transforma en el Màster Universitari en Recerca en Salut que ofereix la possibilitat de realitzar 75 ECTS (enlloc dels 60

<sup>2</sup> Ordre IUE/608/2010, de 20 de desembre, per la qual es modifica l'Escola Universitària d'Infermeria, que es transforma en Facultat d'Infermeria, i s'implanten els estudis universitaris oficials de grau en infermeria a la Facultat d'Infermeria i fisioteràpia de la Universitat de Lleida. Publicada al DOGC núm. 5785 de 29 de desembre de 2010.

<sup>3</sup> Canvi de denominació de la Facultat d'Infermeria per la de Facultat d'Infermeria i Fisioteràpia aprovada per l'acord 197/2014 del Consell de Govern de 25 de juliol de 2014.

inicials) el que permetia accedir directament al Programa de Doctorat en Salut de la UdL als diplomats/des en infermeria. Posteriorment aquesta titulació es transforma en el Màster Interuniversitari en Recerca en Salut (90 ECTS), el qual s'oferia des de la Universitat de Lleida i la Universitat de Vic- Universitat Central de Catalunya. Donada les diferents transformació en el camp docent i el procés d'adaptació del mateix, en el curs 2021-2022 s'ofereix com Màster en Investigació, Innovació i Transferència en Salut.

En relació al Màster d'Educació per la Salut aquest sempre ha estat una titulació d'èxit i referent a nivell nacional des de la seva implementació en el curs 2010/11.

Fruit de l'adaptació dels ensenyaments universitaris a l'EEES, en el curs 2009-2010 es va iniciar el Grau en Infermeria. El Grau en Fisioteràpia s'inicia al curs 2010-2011. Aquest ha obert un nou capítol en la història de la FIF.

El curs 2014-15 fruit de l'aliança estratègica amb el centre INEFC de Lleida s'implementa la Doble titulació Ciències de l'Activitat Física i l'Esport – Fisioteràpia. El curs 2015-16 s'activen dues noves línies de formació: una Doble titulació entre Infermeria i Fisioteràpia i un grup desplaçat a la ciutat d'Igualada del Grau en Infermeria. Per últim el curs 2016-17 s'implementa la Doble titulació en Nutrició Humana i Dietètica i en Fisioteràpia al Campus d'Igualada. Així doncs, la FIF conta amb 7 titulacions, en concret dos graus: Infermeria, Fisioteràpia, tres Dobles titulacions: CAFE-Fisioteràpia, Infermeria-Fisioteràpia i Nutrició Humana i Dietètica i Fisioteràpia; i dos màsters: Màster Universitari en Educació per a la Salut i Màster Universitari en Investigació, Innovació i Transferència. Val a dir, que aquest últim màster substitueix al de Recerca en Salut. Durant el curs acadèmic 2022-23, s'amplia amb un nou grup de tarda del Grau en Infermeria a Lleida i al campus d'Igualada amb 40 estudiants per grup.

Actualment, professorat de la FIF participa en dues línies de doctorat, Doctorat en Salut i Doctorat en Cures Integrals i Serveis de Salut (interuniversitari).

La FIF gestiona una matrícula aproximada de 1.000 estudiants, una plantilla de Personal Docent i Investigador d'unes 200 persones, amb un sol departament implicat -Departament d'Infermeria i Fisioteràpia (DIF)- i una plantilla de Personal d'Administració i Serveis de 37 persones.

Totes les titulacions oficials, tant de grau com de màster, impartides en la FIF estan dins de l'abast del Sistema de Garantia Interna de la Qualitat.

La FIF, sensible als plantejaments actuals de la universitat i de la convergència europea, la seva finalitat és la formació d'infermeres i fisioterapeutes de qualitat que doni resposta a les necessitats de salut de la població en general, des del seu camp de singularitat, com a professions de ciències de la salut.

Una clau fonamental per aconseguir aquests reptes és seguir uns criteris de qualitat, per a la qual cosa s'ha confeccionat aquest Sistema de Garantia Interna de Qualitat de la nostra Facultat, en el qual estan implicats tots els membres del centre i de la Universitat, ja que la qualitat no es pot aconseguir des d'un servei concret, sinó que és responsabilitat i mèrit de tots/es.

## **C. Organització, principis i adscripció a la política de qualitat de la Universitat de Lleida**

### **1. Organització de la Facultat**

#### **1.1. Estructura de la Facultat**

La Facultat d'Infermeria i Fisioteràpia està integrada<sup>4</sup> per:

- El professorat funcionari, contractat, emèrit, i el personal acadèmic en formació assignat pels departaments per assumir les tasques de docència corresponents als plans d'estudis de la Facultat.
- L'estudiantat matriculat en els ensenyaments que s'imparteixen.
- El personal d'administració i serveis adscrit a la Facultat.

#### **1.2. Funcions de la Facultat**

Són funcions de la Facultat<sup>5</sup>:

- a) Organitzar els ensenyaments de primer i segon cicle, d'acord amb els plans d'estudis, encaminats a l'obtenció dels corresponents títols.
- b) Ordenar els estudis, mitjançant l'elaboració anual del pla docent del centre, la seua avaluació i el seu seguiment, d'acord amb les directrius fixades amb caràcter general pel Consell de Govern.
- c) Impulsar la planificació dels ensenyaments del centre i fer-ne el seguiment.
- d) Coordinar i supervisar l'activitat docent, tot vetllant pel compliment de la programació i la qualitat de la docència.
- e) Estimular i promoure la mobilitat de l'estudiantat.
- f) Administrar els serveis, els equipaments i els recursos del centre docent, d'acord amb les directrius emanades del Consell de Govern.
- g) Participar, d'acord amb la legislació vigent i els Estatuts de la UdL, en el procés de selecció, formació, promoció i remoció del personal d'administració i serveis destinat al centre docent.
- h) Col·laborar en l'elaboració de la proposta dels recursos humans i materials necessaris per dur a terme llurs funcions.
- i) Promoure i, si escau, coordinar cursos de formació permanent i d'extensió universitària, als quals han d'aportar el suport que sigui necessari.
- j) Participar en els òrgans de govern de la Universitat en els termes previstos als Estatuts de la UdL.
- k) Elaborar propostes de creació, modificació o supressió de plans d'estudis, ensenyaments i titulacions, d'acord amb el que s'estableix els Estatuts de la UdL.
- l) La gestió administrativa de l'activitat acadèmica de l'estudiantat del centre docent.
- m) Totes les funcions orientades al compliment adequat de llurs finalitats o les que els

---

<sup>4</sup> Article 4 del Reglament de la Facultat d'Infermeria i Fisioteràpia. Aprovat pel Consell de Govern de 21 de juliol de 2022, acord núm. 229/2022.

<sup>5</sup> Article 2 del Reglament de la Facultat d'Infermeria i Fisioteràpia. Aprovat pel Consell de Govern de 21 de juliol de 2022, acord núm. 229/2022.



atribueixen els Estatuts i els reglaments de la Universitat i la legislació vigent.

### 1.3. Òrgans de govern i equip de deganat<sup>6</sup>

Els òrgans de govern i representació de la Facultat són els següents:

- L'equip de deganat.
- La Junta de Facultat.
  - Comissions Delegades de la Junta de Facultat.
    - La Comissió Econòmica
- La Comissió d'Estudis
- La Comissió de Qualitat
- La Comissió de Màster

L'equip de deganat de la Facultat està integrat per les persones que tenen els càrrecs següents:

- El degà o la degana
- Els vicedegans o les vicedeganes, un mínim de tres, un dels quals tindrà les funcions de cap d'estudis
- El secretari acadèmic o la secretària acadèmica

Altres òrgans:

- Coordinadors/es dels programes formatius
- Coordinador/a d'orientació i tutoria del centre
- Responsable d'Atenció a la Inclusió al Centre
- Comissió Mixta UdL-Institut Català de la Salut
- Comissió Mixta UdL-Gestió de Serveis Sanitaris
- Comissió Mixta Departament de Salut Generalitat de Catalunya-UdL-Consorci Sanitari de l'Anoia
- Òrgans de gestió específics

#### 1.3.1. Òrgans de govern col·legiats

##### 1.3.1.1. La Junta de Facultat <sup>7</sup>

La Junta de Facultat és l'òrgan col·legiat de representació i govern ordinari de la Facultat.

La seva composició és:

La Junta de Facultat està formada per un màxim de 50 membres sobre la distribució següent:

- a) El degà o la degana i el secretari o secretària acadèmic del centre, fins a un total de cinc persones, que en són membres nats. En cas que l'equip de govern resulti nomenat per persones que no hagin estat elegides com a membres de la Junta de Facultat, s'augmentarà el nombre de la Junta de Facultat fins on calgui, tot garantint-ne la

<sup>6</sup> Article 5 del Reglament de la Facultat d'Infermeria i Fisioteràpia. Aprobat pel Consell de Govern de 21 de juliol de 2022, acord núm.229/2022.

<sup>7</sup> Capítol II del Reglament de la Facultat d'Infermeria i Fisioteràpia. Aprobat pel Consell de Govern de 21 de juliol de 2022, acord núm. 229/2022.



- representativitat dels estaments.
- b) El personal docent i investigador adscrit al centre amb vinculació permanent equivalent al menys a un 51% dels membres de la Junta, inclosos els que en són membres nats.
  - c) Una representació de la resta de personal acadèmic que hi imparteix docència, equivalent al 12 % de la Junta de Facultat.
  - d) Una representació de l'estudiantat de les titulacions oficials del centre, que ha de ser el 28 % del total de membres de la Junta de Facultat.
  - e) El personal d'administració i serveis que presta serveis al centre quan no superi el 9% dels membres de la Junta de Facultat, o una representació en el percentatge esmentat.

### Competències de la Junta de Facultat

- a) Elegir i remoure el degà o la degana.
- b) Elaborar el reglament de règim intern.
- c) Aprovar l'informe anual d'avaluació i seguiment del centre.
- d) Supervisar la gestió dels òrgans de govern del centre.
- e) Elaborar els plans d'estudis, proposar-ne les modificacions i proposar les noves titulacions, d'acord amb la normativa vigent.
- f) Elaborar la planificació pluriennal dels ensenyaments del centre en la forma que estableixi.
- g) Promoure activitats de formació permanent, especialització i extensió universitària.
- h) Aprovar el pla docent del centre i garantir-ne la publicitat.
- i) Avaluar la qualitat de la docència a partir dels criteris establerts pels òrgans d'àmbit general competents.
- j) Planificar les despeses del centre, aprovar els criteris de distribució de les quantitats assignades en el pressupost i supervisar l'administració de les dotacions pressupostàries corresponents.
- k) Aprovar la Política de Qualitat del centre i el seu seguiment anual.
- l) Aprovar l'informe anual de gestió amb la síntesi dels resultats del Seguiment de la Garantia Interna de Qualitat (SGIQ) del centre.
- m) Aprovar el Pla de Millora del centre.

L'article 9 i 10 del Reglament de la FIF recullen aspectes com la periodicitat i les condicions per la validesa dels acords de la Junta de Facultat.

#### 1.3.1.2. La Comissió d'Estudis<sup>8</sup>

La Comissió d'Estudis assumeix la gestió de les titulacions d'un centre amb les mateixes funcions per als graus i per als màsters.

En relació a la composició, elecció i renovació dels membres de la Comissió d'Estudis:

- Serà presidida pel vicedegà o la vicedegana en funcions de cap d'estudis i actuarà com a secretari o secretària un dels membres de la comissió.
- La Comissió d'Estudis actuarà coordinadament amb la pròpia Universitat.
- La composició de la Comissió d'Estudis tindrà ell mateix nombre de components de personal acadèmic que d'estudiantat. La distribució serà la següent:
  - a) Professorat: vicedegà o la vicedegana amb funcions de cap d'estudis, tots els coordinadors/es de titulació i 3 professors/es.

<sup>8</sup> Capítol IV del Reglament de la Facultat d'Infermeria i Fisioteràpia. Aprovat pel Consell de Govern de 21 de juliol de 2022, acord núm. 229/2022.



- b) Estudiantat: tants representants com membres del col·lectiu docent hi hagi.
  - c) El cap o la cap de Negociat Academicodocent
  - d) El o la secretaria de Deganat.
- Les vacants per qualsevol motiu seran cobertes, a proposta de cadascun dels estaments implicats, i amb l'aprovació de la Comissió d'Estudis.

Les funcions de la Comissió d'Estudis són les previstes en els Estatuts de la UdL i al Reglament pel qual es regula l'organització i les competències de les comissions acadèmiques i de qualitat dels centres:

- a) Coordinar l'elaboració del pla docent i supervisar-ne l'acompliment.
- b) Vetllar per l'actualització dels plans d'estudis i proposar-ne, si escau, la modificació.
- c) Estudiar les necessitats de recursos docents per garantir un funcionament òptim dels ensenyaments i fer les propostes que considerin convenients.
- d) Participar en l'avaluació de la qualitat de la docència en els termes que prevegi la Junta del Facultat, i promoure mesures que tendeixin a millorar-la.
- e) Proposar al degà o degana, que resol per delegació del rector/a, les convalidacions i reconeixements de crèdits dels estudis de grau.
- f) Proposar als òrgans competents de la universitat els acords de col·laboració amb altres institucions i organismes públics i privats, així com amb empreses (docència, recursos, pràctiques...). Totes aquestes col·laboracions s'han de formalitzar mitjançant un conveni.

L'article 16 i 17 del Reglament de la FIF recullen aspectes com la periodicitat i les condicions per la validesa dels acords de la Comissió d'Estudis.

#### **1.3.1.4 La Comissió de Qualitat<sup>9</sup>**

La Comissió de Qualitat és l'òrgan que assumeix el lideratge en els temes de qualitat i desenvolupament del sistema de garantia interna de la qualitat del centre.

En relació a la composició de la Comissió de Qualitat de la FIF:

- El degà o degana, que n'exerceix la presidència.
- El membre de l'equip amb responsabilitats en qualitat.
- Els vicedegans o les vicedeganes amb funció de caps d'estudis.
- Els coordinadors i coordinadores de grau i de màster.
- El cap o la cap del Negociat Academicodocent.
- Dos representants dels estudiants (un de grau i un de màster).
- El gestor o gestora de qualitat del centre, que n'exerceix la secretaria.

Es comptarà puntualment amb la participació dels agents externs següents, com assessors no membres:

- Representants del sector professional.
- Titulats (Alumni).

Les funcions de la Comissió de Qualitat són:

---

<sup>9</sup> Capítol V del Reglament de la Facultat d'Infermeria i Fisioteràpia. Aprovat pel Consell de Govern de 21 de juliol de 2022, acord núm. 229/2022.



- a) Aprovar el disseny i la revisió del SGIQ del centre i dels informes que es deriven del seu desenvolupament.
- b) Proposar les noves titulacions i les seues modificacions, perquè la Junta de Facultat les estudiï i les avaluï, i les elevi al Consell de Govern perquè les aprovi.
- c) Aprovar els informes de seguiment i avaluació derivats dels procediments del SGIQ.
- d) Supervisar el desplegament dels compromisos de qualitat del centre inclosos en la seua política de qualitat.
- e) Analitzar i valorar els indicadors de seguiment del SGIQ.
- f) Elaborar el Pla de millora del centre i el seu seguiment anual, perquè la Junta del centre els estudiï i els aprovi.
- g) Vetllar per la difusió de la política de qualitat del centre i el seu desplegament.
- h) Fer un informe anual de gestió amb la síntesi dels resultats del SGIQ del centre i presentar-lo a la Junta de centre perquè l'aprovi.

#### 1.3.1.5 La Comissió de Màster<sup>10</sup>

Les Comissions de Màster desenvoluparan les funcions bàsiques derivades del procés de selecció i admissió dels estudiants en una titulació de màster.

Les Comissions de Màster tenen la composició següent:

- El coordinador o coordinadora del màster.
- Un representant del col·lectiu docent del màster. En el cas de màsters interuniversitaris hi haurà representants dels col·lectius docents de les diferents universitats que participen en el màster, sempre d'acord amb lo que s'especifica en el corresponent conveni signat pels rectors entre les universitats participants.
- Un representant dels estudiants del màster

Les funcions de la Comissió de Màster són:

- a) Aplicar els criteris d'admissió i selecció de l'estudiant que es van definir en la Memòria de la titulació i elevar al degà o degana la proposta de resolució per a la seva aprovació.
- b) Avaluar els aprenentatges previs i proposar les convalidacions i reconeixements al degà o degana del centre, que resol per delegació del rector/a.
- c) Fixar el nombre mínim de crèdits, així com les matèries del programa que ha de cursar cada estudiant en concepte d'anivellament (complements de formació).
- d) Vetllar pel compliment dels acords de la Comissió d'Estudis del centre i de les normatives establertes pel Consell de Govern.

#### 1.3.1.6 Comissions delegades de la Junta de Facultat

- a) Les comissions delegades són òrgans de caràcter permanent o transitòries, segons prevegi cadascuna d'elles, encarregades d'estudiar, elaborar i aprovar propostes sobre tots els temes propis del seu àmbit per ser aprovats i/o ratificats per la Junta de Facultat.
- b) Seran presidides pel degà o la degana o persona en qui delegui i actuarà com a secretari o secretària un membre de la comissió.
- c) La Junta de Facultat fixarà i designarà els seus membres per tal que la seva composició

<sup>10</sup> Capítol VI del Reglament de la Facultat d'Infermeria i Fisioteràpia. Aprovat pel Consell de Govern de 21 de juliol de 2022, acord núm. 229/2022.



reflecteixi exactament la proporcionalitat dels diferents col·lectius de la Junta de la Facultat, amb el mínim d'una persona per col·lectiu.

- d) Les comissions delegades fixaran la periodicitat de les reunions, com a mínim, 1 cops l'any.
- e) Les reunions de les comissions delegades seran convocades per escrit pel secretari o la secretària indicant lloc, dia i hora.
- f) Les reunions de les comissions delegades quedaran vàlidament constituïdes en primera convocatòria si hi són presents la majoria absoluta dels seus membres sota la presidència del degà o la degana o persona en qui delegui, i en segona convocatòria quedarà vàlidament constituïda si hi són presents la tercera part dels seus membres, sota la presidència del degà o la degana o persona en qui hagi delegat.
- g) Perquè els acords siguin vàlids hauran de ser aprovats per majoria simple dels votants, entenent-se que hi ha majoria simple quan els vots emesos en un sentit superin els vots vàlids emesos en qualsevol altre, i sempre que les abstencions no superin el 50% dels vots totals emesos.
- h) Podrà ser convocada a les comissions delegades amb veu però sense vot qualsevol persona que s'estimi oportuna, previ acord dels membres de la Comissió. La Comissió Econòmica.

La **Comissió Econòmica**<sup>11</sup> és una comissió delegada de la Junta de Facultat de caràcter permanent.

Funcions de la Comissió Econòmica:

- a) Vetllar perquè la finalitat del pressupost de la Facultat correspongui al compliment de les seves funcions, definides en l'article 2 d'aquest reglament.
- b) Proposar els criteris de distribució de les quantitats assignades en el pressupost que haurà de preveure, si més no, les despeses per a: Material d'oficina; Manteniment i conservació; Comunicacions; Representació; Estudiantat i docència.
- c) Planificar les despeses per a tot l'any.
- d) Supervisar l'administració de les dotacions pressupostàries corresponents, incloses les de la gestió pressupostària de la direcció del Centre.

La Comissió Econòmica la convoca per escrit el/la secretari/a de la comissió. També s'haurà de convocar en cas de sol·licitar-ho, almenys, el 15% dels seus membres.

La composició de la Comissió Econòmica reflectirà exactament la proporcionalitat dels diferents col·lectius de la Junta, amb el mínim d'una persona per col·lectiu.

La convocatòria, amb el corresponent ordre del dia, haurà de ser notificada als membres amb una antelació mínima de 2 dies, excepte en el cas d'urgència apreciada pel president o presidenta, que haurà de fer-se constar en la convocatòria.

Perquè els acords o decisions siguin vàlids hauran de ser aprovats per majoria simple dels votants, entenent-se que hi ha majoria simple quan els vots emesos en un sentit superin els vots

---

<sup>11</sup> Article 12 del Reglament de la Facultat d'Infermeria i Fisioteràpia. Aprovat pel Consell de Govern de 21 de juliol de 2022, acord núm. 229/2022.



vàlids emesos en qualsevol altre, i sempre que les abstencions no superin el 50% dels vots totals emesos.

No s'admet la delegació de vot.

### **1.3.2 Òrgans unipersonals**

#### **1.3.2.1 El degà o degana de la Facultat<sup>12</sup>**

Les funcions del degà o la degana són:

- a) Representar a la Facultat.
- b) Convocar i presidir la junta de facultat i executar-ne els acords.
- c) Dirigir i coordinar les activitats del centre.
- d) Dirigir la gestió administrativa i pressupostària del centre.
- e) Proposar a la Junta de Facultat les línies d'actuació del centre i impulsar la planificació pluriennal dels ensenyaments del centre.
- f) Vetllar pels processos d'acreditació dels ensenyaments i avaluació de la qualitat de la docència i per l'execució de les mesures correctores.
- g) Convocar els directors o directores dels departaments que imparteixen docència en el centre i planificar i coordinar l'execució del seu pla docent.
- h) Nomenar l'equip de govern del centre, d'acord amb els seu reglament.
- i) Qualsevol altra funció que li atribueixin aquests Estatuts.
- j) Les altres competències referides als centres que no han estat expressament atribuïdes a altres òrgans.

#### **1.3.2.2 El vicedegà o la vicedegana en funcions de cap d'estudis<sup>13</sup>**

Serà nomenat o nomenada i remogut o remoguda del seu càrrec pel degà o la degana de la Facultat dintre del professorat de la Facultat a temps complet.

Les funcions del vicedegà o la vicedegana en funcions de cap d'estudis són:

- a) Presidir la Comissió d'Estudis.
- b) Elaborar el pla docent de la Facultat.
- c) Informar a la Junta de Facultat dels acords i les propostes de la Comissió d'Estudis.
- d) Proposar al degà o degana, que resol per delegació del rector/a, les convalidacions i reconeixements de crèdits dels estudis de grau.
- e) Informar sobre orientació universitària dels ensenyaments d'infermeria i fisioteràpia.
- f) Revisar i fer el seguiment de les adaptacions necessàries dels expedients acadèmics al pla d'estudis vigent.
- g) Coordinar l'elaboració de programes d'intercanvi i mobilitat d'estudiants
- h) Coordinar l'elaboració de les proves d'accés a la universitat dels ensenyaments d'infermeria i de fisioteràpia.

---

<sup>12</sup> Article 23 del Reglament de la Facultat d'Infermeria i Fisioteràpia. Aprovat pel Consell de Govern de 21 de juliol de 2022, acord núm. 229/2022.

<sup>13</sup> Article 25 del Reglament de la Facultat d'Infermeria i Fisioteràpia. Aprovat pel Consell de Govern de 21 de juliol de 2022, acord núm. 229/2022.

### **1.3.2.3 El vicedegà o la vicedegana de relacions internacionals<sup>14</sup>**

El vicedegà o la vicedegana de relacions internacionals del centre és el responsable acadèmic o acadèmica al centre per a l'estudiantat de mobilitat, pren les decisions relatives a la mobilitat al seu centre i assessora l'estudiantat.

En relació a l'estudiantat de mobilitat sortint, el vicedegà o la vicedegana acadèmic de mobilitat informa i assessora l'estudiantat de la Facultat, fa el seguiment acadèmic, rep el certificat de l'estada i la documentació administrativa, fa i signa l'acta de convalidació i remet la documentació a la unitat de Relacions Internacionals.

En relació a l'estudiantat de mobilitat entrant, el vicedegà o la vicedegana acadèmic de mobilitat al centre ha de validar les propostes de signatura dels acords relacionats amb la mobilitat que es presentin del seu centre, revisa la documentació i signa el certificat d'admissió, acull l'estudiantat i en fa el seguiment acadèmic.

### **1.3.2.4 El vicedegà o la vicedegana del Campus Igualada**

Serà nomenat o nomenada i remogut o remoguda del seu càrrec pel degà o la degana de la Facultat dintre del professorat de la Facultat. El vicedegà o vicedegana a Igualada té la funció de vetllar pel bon desenvolupament docent de les titulacions en aquest campus. A més d'establir i mantenir les relacions institucionals amb els altres centres UdL del territori, centres sanitaris o altres del territori. Finalment, el degà o degana pot atribuir-li funcions o competències d'altres càrrecs unipersonals de la Facultat per la seva representació en el campus d'Igualada.

### **1.3.2.5 El secretari acadèmic o secretària acadèmica<sup>15</sup>**

Serà nomenat o nomenada i remogut o remoguda del seu càrrec pel degà o degana entre el professorat de la Facultat a temps complet o també entre els funcionaris del grup A o B que prestin serveis a la Facultat, almenys amb un any d'antiguitat a la Universitat de Lleida.

Les seves funcions són:

- a) Actuar com a tal a la Junta de Facultat i a les seves comissions delegades, i aixecarà acta de totes les seves reunions, sent la persona fedatària de llurs acords, els quals farà públics.
- b) Donarà fe de les actes i els expedients acadèmics controlant-ne la tramitació.
- c) Expedir les certificacions acadèmiques, informes i altra documentació que afecti el funcionament de la Facultat.
- d) Elaborar la memòria anual d'activitats del centre, que ha de contenir, si més no, l'acompliment del pla docent, les activitats acadèmiques, la distribució dels recursos econòmics i les despeses fetes.

<sup>14</sup> Segons s'indica en el PG07 Establir la política i els objectius a la mobilitat, PG08 Gestionar l'estudiant de mobilitat sortint i PG09 Gestionar l'estudiant de mobilitat entrant.

<sup>15</sup> Article 26 del Reglament de la Facultat d'Infermeria i Fisioteràpia. Aprovat pel Consell de Govern de 21 de juliol de 2022, acord núm. 229/2022.



### 1.3.3 Altres òrgans

#### 1.3.3.1 Els coordinadors o coordinadores dels programes formatius <sup>16</sup>

Els coordinadors o coordinadores dels programes formatius són nomenats pel rector o la rectora a proposta del centre i amb el vistiplau del vicerector o vicerectora responsable en matèria de qualitat.

Les seves funcions són:

- a) Vetllar per l'aplicació del programa formatiu aprovat pel Consell de Govern de la UdL i pels organismes de l'administració educativa.
- b) Proposar la planificació anual de la docència a la comissió d'estudis del centre, d'acord amb el o la cap d'estudis.
- c) Coordinar al professorat implicat en el programa formatiu per tal d'aconseguir el compliment dels objectius acadèmics previstos.
- d) Gestionar els suggeriments i les queixes dels estudiants, i vehicular-los cap als àmbits i serveis pertinents.
- e) Vetllar perquè la pàgina web de la titulació contingui tota la informació rellevant referent al programa formatiu i als seus resultats, tenint en compte les necessitats del sistema de garantia interna de qualitat i les recomanacions de les agències de qualitat universitàries.
- f) Elaborar l'informe de seguiment anual, incorporant-hi la valoració de l'evolució dels indicadors estratègics de la titulació, i proposar les accions necessàries per millorar els resultats acadèmics i la gestió de la titulació.

Totes aquestes funcions, i d'altres que específicament puguin estar-hi relacionades, es desenvoluparan d'acord i en coordinació amb el o la cap d'estudis del centre responsable acadèmic de la titulació.

#### 1.3.3.2 El coordinador o coordinadora d'orientació i tutoria del centre <sup>17</sup>

A cada centre de la UdL hi ha d'haver un coordinador o coordinadora d'UdL Acompanya - Programa Nèstor, que en tindrà la màxima responsabilitat. El nomenament d'aquesta figura és responsabilitat del degà o degana del centre.

Les funcions assignades al coordinador o coordinadora del programa a cada centre són:

- a) Organitzar les jornades d'acollida del centre en coordinació amb el deganat i sota les orientacions generals de la coordinació general del programa.
- b) Organitzar i planificar les activitats de formació i/o informació en coordinació amb el deganat, d'acord amb el marc establert en aquest document i en col·laboració amb la coordinació general del programa.
- c) Orientar i assessorar l'estudiantat al llarg del seu procés d'aprenentatge.

<sup>16</sup> Article 27.1 del Reglament de la Facultat d'Infermeria i Fisioteràpia. Aprovat pel Consell de Govern de 21 de juliol de 2022, acord núm. 229/2022.

<sup>17</sup> Article 27.2 del Reglament de la Facultat d'Infermeria i Fisioteràpia. Aprovat pel Consell de Govern de 21 de juliol de 2022, acord núm. 229/2022.





- d) Donar-se a conèixer i presentar UdL Acompanya - Programa Nèstor a l'estudiantat durant les jornades d'acollida.
- e) Donar a conèixer a l'estudiantat el programa de mentories i el seu coordinador coordinadora.
- f) Fer un seguiment i valoració del programa mitjançant un qüestionari que elaborarà el coordinador o coordinadora general del programa en què també es podran incloure propostes de millora.
- g) Donar suport a les mentories en la seua organització i desenvolupament.
- h) Promoure, gestionar i planificar la realització d'activitats que puguin interessar més a l'estudiantat.

### **1.3.3.3 El o la Responsable d'Atenció a la Inclusió al Centre**

La UdL, a través del programa UdLxTothom, destina a cada centre una persona de referència per a l'estudiantat amb diversitat funcional: responsable d'atenció a la inclusió al centre (RAIC). El o la responsable d'atenció a la inclusió a la FIF, amb el suport del programa UdLxTothom, orienta de manera personalitzada l'estudiantat per facilitar-li la integració a la universitat, l'autonomia i el desenvolupament acadèmic.

### **1.3.3.4 La Comissió Mixta Universitat de Lleida - Institut Català de la Salut – (UdL-ICS)<sup>18</sup>**

La missió de la Comissió Mixta Institut Català de la Salut – Universitat de Lleida és vetllar per l'observança dels compromisos contrets en el concert ICS-UdL i interpretar-los.

Els objectius docents de la Comissió Mixta ICS-UdL son promoure la màxima utilització dels recursos sanitaris hospitalaris i extrahospitalaris, humans i materials de l'ICS per a la docència universitària dels diversos ensenyaments de ciències de la salut actuals i futurs, afavorint la seva actualització i la seva continua millora de la qualitat.

Està formada per vuit membres de la UdL, nomenats pel rector o rectora, i vuit membres per part de l'ICS (Hospital Arnau de Vilanova i centres d'atenció primària), nomenats pel director gerent de l'ICS. També s'hi incorporen dos estudiants amb veu i sense vot, escollits pels mateixos estudiants un entre els que cursen el segon cicle i l'altre entre els que cursen el tercer cicle. En funció dels assumptes que es tractin al si de la Comissió, ambdues institucions poden convidar-hi el nombre d'assessors o experts que considerin pertinent, amb veu i sense vot, després que s'hagi comunicat al president o presidenta de la Comissió i s'hagi aprovat a l'inici de la sessió.

Les seves funcions són:

- a) Vetllar per la correcta aplicació del Concert, assegurant en tot moment el funcionament de les comissions previstes en aquest Concert.
- b) Fixar els objectius específics de desenvolupament, promoció de la docència, recerca i coordinació amb l'assistència, amb coneixement de la política de desenvolupament de personal mèdic i d'infermeria de l'Institut Català de la Salut que puguin tenir relació actual o futura en els ensenyaments de les ciències de la salut de la Universitat de Lleida.

---

<sup>18</sup> Concert en l'àmbit docent assistencial i investigador entre la Universitat de Lleida i l'Institut Català de la Salut. Publicat al DOGC núm. 75484, de 31.01.2018.



- c) Vetllar per a què en l'organització de les activitats que afectin a ambdues institucions, es tinguin en compte els Estatuts i Reglaments de la Universitat de Lleida i de l'Institut Català de la Salut.
- d) Definir, coherentment amb les directrius generals marcades per la Universitat de Lleida i l'Institut Català de la Salut, la política de personal docent, especificar les places vinculades i les associades assistencials, preveure i adoptar la forma de reduir-ne o ampliar-ne el nombre d'acord amb els objectius teoricopràctics del pla d'estudis i proposar la reducció o ampliació, si és convenient, a la Junta de Govern de la Universitat de Lleida i a l'Institut Català de la Salut. La definició de la plantilla de places vinculades tindrà màxima prioritat a fi de donar resposta a les necessitats objectivables.
- e) Proposar la modificació de la RLT de places vinculades (la qual s'adjunta com a annex al present concert), del professorat funcionari i contractat laboral permanent.
- f) Proposar la modificació de la plantilla del professorat associat assistencial que obligatòriament hauran de cobrir-se amb personal de l'HUAV i altres entitats incloses en el concert. El contracte serà per un màxim d'un any i la possible renovació estarà sotmesa a l'oportuna avaluació, segons protocol aprovat per aquesta Comissió.
- g) Formular els requisits i el barem de mèrits per a la convocatòria dels concursos de professor associat assistencial, per aquelles places que s'han de cobrir amb personal dels centres concertats.
- h) Proposar les convocatòries de les places vinculades, d'acord amb el Reial Decret 1558/1986. Aquestes convocatòries les han d'efectuar conjuntament la Universitat de Lleida i l'Institut Català de la Salut.
- i) Establir les fórmules de participació de la Universitat a l'Hospital Universitari Arnau de Vilanova i altres estructures assistencials, associats o col·laboradors, i d'aquestes a la Universitat
- j) Acordar la forma de participació docent o investigadora en els serveis de l'Hospital del personal acadèmic de la Universitat, que sense pertànyer a la relació de llocs de treball de l'Hospital Universitari Arnau de Vilanova-Centres d'Atenció Primària, necessiti intervenir en els referits serveis, per raó de la seva activitat.
- k) Decidir respecte a la creació d'altres comissions (composició i membres), bé siguin d'incidència global en l'àmbit del Concert, bé siguin específiques i relatives als diferents ensenyaments que s'incorporin.
- l) Desenvolupar els punts necessaris per a l'acompliment d'aquest Concert, que no estiguin inclosos en aquesta clàusula.
- m) Resoldre les qüestions no previstes en aquest concert que exigeixin un acord entre l'ICS i la UdL, i siguin sotmeses a la seva consideració.
- n) Fer el seguiment dels acords presos en la pròpia Comissió Mixta i informar i rebre informació de les qüestions delegades a altres comissions.
- o) Informar, quan correspongui, respecte a allò establert a la lletra i) de l'article 4.1.
- p) Crear comissions paritàries, i determinar les seves funcions i composició
- q) Qualsevol altra derivada de la normativa vigent i del text del present concert.

#### **1.3.3.5 Comissió Mixta UdL – Gestió de Serveis Sanitaris<sup>19</sup> (UdL-GSS)**

Es constitueix una Comissió Mixta formada per deu membres de la Universitat de Lleida, nomenats pel rector i deu membres per part de Gestió de Serveis Sanitaris, nomenats pel Consell d'Administració de Gestió de Serveis Sanitaris, que tindrà per missió interpretar i vetllar per l'observança dels compromisos derivats del present concert.

---

<sup>19</sup> Concert en l'àmbit docent, assistencial i investigador entre la Universitat de Lleida i Gestió de Serveis Sanitaris.



Les seves funcions són:

- a) Vetllar per la correcta aplicació del Concert, assegurant en tot moment el funcionament de les comissions previstes en aquest Concert.
- b) Fixar els objectius específics de desenvolupament, promoció de la docència, recerca i coordinació amb l'assistència, amb coneixement de la política de desenvolupament de personal mèdic i d'infermeria de Gestió de Serveis Sanitaris que puguin tenir relació actual o futura en els ensenyaments de les ciències de la salut de la Universitat de Lleida.
- c) Vetllar per a què en l'organització de les activitats que afectin a ambdues institucions, es tinguin en compte els Estatuts i Reglaments de la Universitat de Lleida i de Gestió de Serveis Sanitaris.
- d) Definir, coherentment amb les directrius generals marcades per la Universitat de Lleida i Gestió de Serveis Sanitaris, la política de personal docent, especificar les places vinculades i les associades assistencials, preveure i adoptar la forma de reduir-ne o ampliar-ne el nombre d'acord amb els objectius teoricopràctics del pla d'estudis i proposar la reducció o ampliació, si és convenient, a la Junta de Govern de la Universitat de Lleida i a Gestió de Serveis Sanitaris. La definició de la plantilla de places vinculades tindrà màxima prioritat a fi de donar resposta a les necessitats objectivables.
- e) Proposar la modificació de la RLT de places vinculades (la qual s'adjunta com a annex al present concert), del professorat funcionari i contractat laboral permanent.
- f) Proposar la modificació de la plantilla del professorat associat assistencial que obligatòriament hauran de cobrir-se amb personal de l'HUSM i altres entitats incloses en el concert. El contracte serà per un màxim d'un any i la possible renovació estarà sotmesa a l'oportuna avaluació, segons protocol aprovat per aquesta Comissió.
- g) Formular els requisits i el barem de mèrits per a la convocatòria dels concursos de professor associat assistencial, per aquelles places que s'han de cobrir amb personal dels centres concertats.
- h) Proposar les convocatòries de les places vinculades, d'acord amb el Reial Decret 1558/1986. Aquestes convocatòries les han d'efectuar conjuntament la Universitat de Lleida i Gestió de Serveis Sanitaris.
- i) Establir les fórmules de participació de la Universitat a l'Hospital Universitari de Santa Maria i altres estructures assistencials, associats o col·laboradors, i d'aquestes a la Universitat
- j) Acordar la forma de participació docent o investigadora en els serveis de l'Hospital del personal acadèmic de la Universitat, que sense pertànyer a la relació de llocs de treball de l'Hospital Universitari de Santa Maria, necessiti intervenir en els referits serveis, per raó de la seva activitat.
- k) Decidir respecte a la creació d'altres comissions (composició i membres), bé siguin d'incidència global en l'àmbit del Concert, bé siguin específiques i relatives als diferents ensenyaments que s'incorporin.
- l) Desenvolupar els punts necessaris per a l'acompliment d'aquest Concert, que no estiguin inclosos en aquesta clàusula.
- m) Resoldre les qüestions no previstes en aquest concert que exigeixin un acord entre Gestió de Serveis Sanitaris i la Universitat de Lleida, i siguin sotmeses a la seva consideració.
- n) Fer el seguiment dels acords presos en la pròpia Comissió Mixta i informar i rebre informació de les qüestions delegades a altres comissions.
- o) Informar, quan correspongui, respecte a allò establert a la lletra i) de l'article 4.1.
- p) Crear comissions paritàries, i determinar les seves funcions i composició.
- q) Qualsevol altra derivada de la normativa vigent i del text del present concert.

### **1.3.3.6 Comissió Mixta UdL, Departament de Salut Generalitat de Catalunya i Centre Sanitari de l'Anoia<sup>20</sup>**

Es constitueix una Comissió Mixta paritària formada per 6 membres de la Universitat de Lleida, nomenats pel rector i 6 membres del Consorci Sanitari de l'Anoia, nomenats pel president o la presidenta del CSA a proposta de la gerència de l'Hospital d'Igualada.

L'objecte de la Comissió Mixta és el de fer el seguiment i vetllar per l'observança dels compromisos derivats del concert.

Les seves funcions són:

- a) Vetllar per la correcta aplicació del Concert, assegurant en tot moment el funcionament de les comissions previstes en el mateix.
- b) Vetllar per a què en l'organització de les activitats que afectin a ambdues institucions, es tinguin en compte els Estatuts i Reglaments de la Universitat de Lleida i del CSA.
- c) Revisar i avaluar els resultats de l'any anterior, les incidències i la satisfacció de les parts i de l'estudiantat amb les practiques clíniques realitzades.
- d) Aprovar el nombre d'estudiants en practiques clíniques dins de la institució sanitària per al curs següent, per a cadascuna de les titulacions, la seva durada i localització.
- e) Aprovar la incorporació d'estudiants per fer practiques de noves titulacions oficials, sempre que hi hagi capacitat docent (professorat, activitat assistencial i recursos materials) suficient i interès de les dues parts.
- f) Aprovar, anualment, la incorporació d'estudiants a les practiques de títols universitaris propis, especialment dels màsters propis, que s'imparteixin total o parcialment en l'àmbit del CSA, sempre que hi hagi capacitat docent suficient i interès de les dues parts. L'aprovació de practiques de qualsevol de les titulacions esmentades, en aquest apartat i en l'anterior, requerirà que inclogui lloc de realització, nombre d'estudiants, temps de formació, objectius i activitats docents, informe favorable de capacitat docent de la comissió de docència del centre i aportacions i compensacions entre les parts.
- g) Proposar als òrgans de govern de la universitat i de la institució sanitària titular del centre el nombre i el perfil de les places vinculades de professorat permanent de la plantilla de les universitats, així com la convocatòria corresponent.
- h) Proposar als òrgans de govern de la universitat i de la institució sanitària del centre el nombre i el perfil de les places de professorat assistencial de la universitat, que han de cobrir-se amb personal de la institució sanitària, així com la convocatòria corresponent.
- i) Acordar el nombre de professionals col·laboradors docents per a la realització de les practiques de les diferents matèries.
- j) Revisar i actualitzar, quan escaigui, a relació de serveis sanitaris i de centres o departaments universitaris que es preveuen a l'annex 1 del concert.
- k) Proposar la utilització compartida de qualsevol altre recurs o servei no inclòs en aquest concert.
- l) Decidir respecte a la creació de subcomissions. composició i membres- bé siguin d'incidència global en l'àmbit del concert, bé siguin específiques i relatives als diferents ensenyaments que s'incorporin.

---

<sup>20</sup> Acord núm. 148/2020 del Consell de Govern de 18 de juny de 2020, pel qual s'aprova el Concert en l'àmbit docent, assistencial i investigadors entre el Departament de Salut del Generalitat de Catalunya, la Universitat de Lleida i el Consorci Sanitari de l'Anoia



- m) Seguir els acords presos al sí de la pròpia comissió i informar i rebre informació de les qüestions delegades a les subcomissions.
- n) Qualsevol altra funció derivada de la normativa vigent i del text d'aquest concert.
- o) Resoldre les qüestions no previstes en aquest concert que exigeixin un acord entre CSA (Hospital d'Igualada) i la UdL, i siguin sotmeses a la seva consideració.

### 1.3.3.7 Òrgans de gestió específics

Els òrgans de gestió són grups de treball que es creen segons necessitats específiques de les diferents titulacions de la FIF.

Els òrgans de gestió de la FIF són:

- a) Òrgan de gestió d'Obres i Manteniment: La seva finalitat és elaborar i informar sobre tots aquells aspectes d'infraestructura física i manteniment del Centre i de les unitats docents dependents d'aquest.
- b) Òrgan de gestió de Pràctiques Clíniques: La seva finalitat és vetllar pel bon funcionament de les pràctiques clíniques en general, i de forma coordinada entre les titulacions. La planificació i seguiment específic de les pràctiques, així com la relació amb l'estudiantat recau sobre el professorat de les assignatures de pràctiques específiques.
- c) Òrgan de gestió de Treballs de Fi de Grau: Les funcions d'aquest òrgan són vetllar pel bon funcionament del TFG en general, i de forma coordinada entre les diferents titulacions. La planificació i seguiment específic del TFG, així com la relació amb l'estudiantat recau sobre el professorat de les assignatures de TFG.
- d) Òrgan de gestió de Treballs de Fi de Màster: Les funcions d'aquest òrgan són vetllar i vetllar pel bon funcionament del TFM, així com, fer propostes de millora.
- e) Òrgan de gestió de Simulació: La seva finalitat és vetllar i ajudar pel desplegament de la estratègia docent de la simulació en els diferents titulacions de grau. La planificació i seguiment específic de les simulacions clíniques formatives, així com la relació amb l'estudiantat recau sobre el professorat de les assignatures que apliquin aquesta estratègia docent.
- f) Òrgan de gestió d'Exercici Terapèutic: La seva finalitat és vetllar i ajudar al desplegament docent d'aquesta temàtica a les titulacions de grau de la FIF.
- g) Òrgan de gestió de Responsables de les assignatures de màster: Aquests òrgans de gestió desenvoluparan les funcions de vetllar pel bon funcionament, així com, revisió i organització de les assignatures, aspectes de difusió del màster i orientació a l'alumnat.

## 1.4. Reglaments i normes

### Normatives

- [Estatuts de la Universitat de Lleida](#). Aprovats pel Claustre en la sessió de 07.04.2003 i 10.07.2003 i publicats al [DOGC Núm. 3963 de 8.09.2003](#) i al [BOE Núm. 264 de 4.11.2003](#).
- [Reglament de la Facultat d'Infermeria i Fisioteràpia](#). Aprovat pel Consell de Govern de 21 de juliol de 2022, acord núm. 229/2022.  
Amb anterioritat. Reglament aprovat per l'acord 196/2012 del Consell de Govern de 31 d'octubre de 2012. Canvi de denominació de la Facultat d'Infermeria per la de Facultat d'Infermeria i Fisioteràpia aprovada per l'acord 197/2014 del Consell de Govern de 25 de juliol de 2014. Rectificat per l'acord 153/2016 del Consell de Govern del 29 de juny de 2016.
- [Acord núm. 19/2010](#) del Consell de Govern de 29 de gener de 2010, pel qual s'aprova la Normativa de Planificació Acadèmica de la UdL- El Pla Docent Anual.
- [Acord núm. 265/2020](#) del Consell de Govern, de 17 de desembre de 2020, pel qual s'aprova la UdL Acompanya – Programa Nèstor.
- Acord núm. 148/2020 del Consell de Govern de 18 de juny de 2020, pel qual s'aprova el Concert en l'àmbit docent, assistencial i investigadors entre el Departament de Salut del Generalitat de Catalunya, la Universitat de Lleida i el Consorci Sanitari de l'Anoia.
- Concert en l'àmbit docent, assistencial i investigador entre la Universitat de Lleida i Gestió de Serveis Sanitaris. Resolució de 22 de gener de 2018. Publicat al DOGC núm. 7548, de 31.01.2018.
- Concert en l'àmbit docent assistencial i investigador entre la Universitat de Lleida i l'Institut Català de la Salut. Resolució de 22 de gener de 2018. Publicat al DOGC núm. 7548, de 31.01.2018.
- Reial decret 822/2021, de 28 de setembre, pel qual s'estableix l'organització dels ensenyaments universitaris i del procediment d'assegurament de la seva qualitat.
- [Guia de plagi i honestat acadèmica](#) Document aprovat per la Comissió d'Estudis del 8 de maig de 2013. Actualitzat i aprovat per la Comissió de Plagi i Honestat Acadèmica el 14 de maig de 2020, aprovat per la Comissió d'Estudis de 22 de maig de 2020 i aprovat per la Comissió d'Ordenació Acadèmica de 2 de juny de 2020.
- [Acord núm. 86/2022](#) del Consell de Govern de 3 de maig de 2022, pel qual s'aprova la Normativa de les comissions acadèmiques i de qualitat dels centres de la Universitat de Lleida.

## 1.5. Dades d'identificació

Facultat d'Infermeria i Fisioteràpia  
Campus de Ciències de la Salut  
C/ Montserrat Roig, 2  
25198 Lleida  
<http://www.fif.udl.cat>  
[direccio@infermeria.udl.cat](mailto:direccio@infermeria.udl.cat)

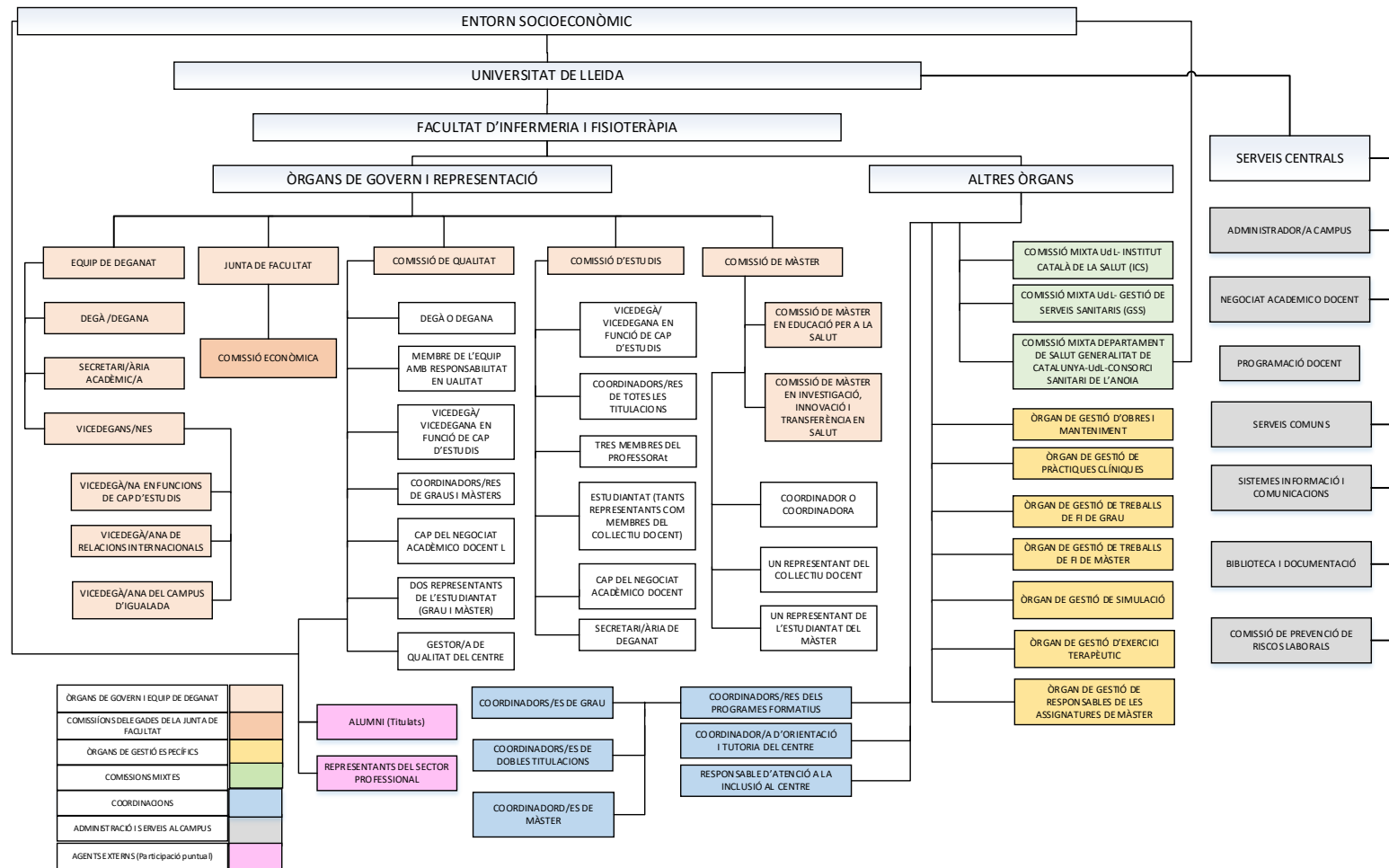
Telèfon: 973 702443 / 2400  
Fax: 973 702472

Delegació d'Infermeria i Fisioteràpia a Igualada  
Campus Universitari Igualada  
Pla de la Massa, 8  
08700 Igualada  
<http://www.fif.udl.cat/ca/igualada/>  
[igualada.administracio@udl.cat](mailto:igualada.administracio@udl.cat)

Telèfon: 938 035 300



## 2. ORGANIGRAMA DE LA FACULTAT D'INFERMERIA I FISIOTERÀPIA



### **3. La Facultat d'Infermeria i Fisioteràpia en el marc de la política de qualitat de la UdL. Adscripció a la missió, la visió i els valors de la UdL**

En el marc estratègic i de qualitat de la UdL, la Facultat d'Infermeria i Fisioteràpia defineix la seva política de qualitat i la desplega a través del Sistema de Garantia Interna de la Qualitat (SGIQ). El SGIQ disposa d'un conjunt de procediments que garanteixen la revisió i millora dels objectius de qualitat.

A través del PG31 Revisar i millorar el SGIQ, es fa el seguiment anual dels procediments inclosos en el sistema de qualitat a partir d'un conjunt d'indicadors clau. El resultat d'aquest procediment és una anàlisi dels resultats aconseguits en un període determinat. A partir d'aquesta anàlisi, i a través del procediment PG24 Definir i desenvolupar la política i els objectius de millora de la universitat, s'identifiquen les accions marc a desplegar en els centres en cada programa i eix en el que s'organitza el Pla Estratègic de la universitat. El desplegament en el centre de les accions marc identificades en el Pressupost per Programes s'inclou en els Acords anuals per a les accions de millora dels centres, acords que preveuen el traspàs de partides pressupostàries als centres un cop identificades les accions de millora i associades aquestes a indicadors de seguiment.

El centre prioritza un grup d'accions del seu Pla de Millora que s'emmarquen en els objectius globals de la UdL definits en el Pressupost per Programes anual. Aquesta prioritització es formalitza amb la signatura dels Acords entre el rectorat de la Universitat de Lleida i el centre en la que participen la direcció del centre, la Gerència i el Vicerectorat responsable en matèria de qualitat.

El grau de compliment dels indicadors associats a les accions prioritzades en els Acords, que es realitza al mes de desembre, determina l'import del traspàs de les partides pressupostàries corresponents. Els responsables de la gestió del programa d'Acords amb els centres (representants de l'equip de direcció de la UdL i el o la cap de la unitat de Qualitat i Planificació Docent) valoren el compliment del objectius pactats, que es mesuraran a partir dels indicadors de seguiment inclosos en els acords signats, i elaboren una proposta de resolució que es comunica als centres. El centre pot proposar l'enviament d'informació complementària per millorar el resultat dels indicadors. Si s'escau, els responsables de la gestió del programa d'Acords, a la vista de la informació addicional que ha enviat el centre, revisa el compliment de les accions i fa una valoració definitiva del percentatge de compliment.

### **4. Identificació de grups d'interès de la Facultat d'Infermeria i Fisioteràpia i vies de participació**

Els grups d'interès per a la Facultat d'Infermeria i Fisioteràpia són els mateixos que per a la Universitat: l'estudiantat, el professorat, el personal d'administració i serveis, els ocupadors, les organitzacions i institucions d'àmbit públic i privat, les administracions públiques, els antics alumnes, els professionals i la societat en general. Cal dedicar especial atenció a aquells que estan vinculats als àmbits assistencial i sanitari.





La participació d'aquests grups d'interès en el centre es vehicula a través de la seva participació en els òrgans de govern i d'assessorament de la Facultat d'Infermeria i Fisioteràpia.

La Facultat té una relació de col·laboració molt directa amb els professionals de l'àmbit assistencial i investigador del món sanitari plasmada en el concert signat per la Universitat de Lleida i l'Institut Català de la Salut el 30 de juny de 2006 i publicat al DOGC núm. 4994 de 24 d'octubre de 2007. Aquest concert garanteix la col·laboració d'ambdues institucions amb objectius docents, assistencials i de recerca.

D'aquest concert es deriva també la figura del col·laborador en docència, que és aquell professional del món sanitari que col·labora amb la Facultat d'Infermeria i Fisioteràpia tutorant l'estudiantat que fa les pràctiques als centres concertats, a l'Hospital Universitari Arnau de Vilanova o als centres d'atenció primària (als centres que funcionen com a àrees bàsiques de salut, dins de la Regió Sanitària de Lleida i als centres d'atenció primària d'especialitats), cosa que garanteix una relació molt fluida entre el món sanitari i l'universitari, amb especial atenció a l'estudiantat.

Finalment, cadascun dels procediments inclosos en aquest manual detalla les vies de participació dels principals grups d'interès, com se'n mesura la satisfacció i com se'ls ret comptes.

## **D. Estructura del Sistema de Garantia Interna de la Qualitat (SGIQ) de la Facultat d'Infermeria i Fisioteràpia**

### **1. Adscripció al model de gestió per processos de la UdL**

La UdL ha optat per impulsar i implantar el model de gestió per processos, un sistema en el qual els fluxos de treball s'organitzen entorn de processos formalitzats, orientats a aportar valor afegit als agents implicats. La Facultat d'Infermeria i Fisioteràpia s'adscriu al model de gestió per processos i al mapa de processos de la UdL que ofereix la visió organitzativa de la Universitat, la seva raó de ser i les seves activitats centrals.

El document que serveix de base per al SGIQ és el *Manual de qualitat de la UdL*. En l'elaboració del *Manual de qualitat* i del Sistema de garantia de qualitat del centre, s'ha tingut en compte la documentació relativa al govern de la universitat (estatuts i reglaments generals) i la normativa interna de la Facultat d'Infermeria i fisioteràpia. També s'ha tingut en compte la documentació de les agències de qualitat europees, espanyola i catalana (ENQA, ANECA i AQU Catalunya) relativa a la configuració, el desenvolupament i l'avaluació dels sistemes de garantia interna de la qualitat. Aquesta documentació de referència és la que hi ha inclosa en els estàndards i directrius per a l'assegurament de la qualitat en l'Espai Europeu d'Educació Superior i la que desenvolupa el projecte AUDIT.

### **2. Estructura organitzativa per al desenvolupament del Sistema de Garantia Interna de la Qualitat de la Facultat d'Infermeria i Fisioteràpia (SGIQ de la FIF)**

El SGIQ recull el conjunt d'activitats que es desenvolupen al centre per tal de garantir la millora contínua de la qualitat de l'oferta formativa de la Facultat.

L'àmbit d'aplicació del SGIQ de la FIF inclou totes les titulacions oficials que s'imparteixen al centre i de les quals aquest és responsable.

El degà o degana de la Facultat, com a principal responsable, actua amb compromís en l'establiment, el desenvolupament, la revisió i la millora del SGIQ.

El coordinador o coordinadora de Qualitat del Centre és el vicedegà o vicedegana en funcions de cap d'estudis o bé un altre/ o una altra segons designació del degà o degana, i representarà en el seguiment del Sistema de Garantia Interna de Qualitat del centre.

La Comissió de Qualitat de centre és el màxim òrgan col·legiat del centre que garanteix el desenvolupament del SIGQ en totes les titulacions oficials del centre. La composició d'aquesta Comissió garanteix la participació de tots els agents interessats en la implantació, desplegament, revisió i millora del SGIQ.

## **2.1 Funcions del degà o degana de la Facultat en el marc del desenvolupament del SGIQ de la FIF**

- a) Definir, juntament amb l'equip directiu, la proposta de la Política de Qualitat del centre.
- b) Garantir que els membres del centre (personal docent i investigador, d'administració i serveis i estudiantat) tinguin accés als documents del SIGQ de la FIF que els siguin d'aplicació. La versió actualitzada del Sistema de garantia interna de la qualitat del centre ha d'estar disponible a la pàgina web de la Facultat.
- c) Liderar les actuacions al centre per al desenvolupament del SGIQ.
- d) Impulsar les revisions del SIGQ de la FIF, en el mar de la Comissió de Qualitat de centre i amb el suport de la unitat de Qualitat i Planificació Docent.
- e) Incentivar a la participació dels diferents agents del centre a presentar propostes de millora, les quals han de ser valorades per la Comissió de Qualitat decentre per a la seva incorporació al Pla de Millora.
- f) Promoure la creació d'equips de millora per atendre els resultats de les avaluacions de seguiment que implica el SGIQ de la FIF.

## **2.2 Funcions que ha de dur a terme el coordinador o coordinadora de qualitat del centre**

- a) Representar el degà o degana en el seguiment del SIGQ de la FIF.
- b) Ajudar el degà o degana en les tasques corresponents al disseny, la implantació, el manteniment i la millora del SIGQ de la FIF.
- c) Fer difusió del procés d'elaboració del SIGQ de la FIF, establir procediments per facilitar l'accés a les propostes i els informes que es generin durant l'elaboració i possibilitar la participació de tots els grups d'interès implicats.
- d) Assegurar-se que s'implanten i mantenen els processos necessaris per al desenvolupament del SGIQ de la Facultat.
- e) Informar a l'equip de direcció de l'acompliment del SIGQ de la FIF i de les millores que s'han d'implantar.

## **2.3 Funcions de la Comissió de Qualitat de Centre**

- a) Aprovar el disseny i la revisió del SGIQ del centre i dels informes que es deriven del seu desenvolupament.
- b) Proposar les noves titulacions i les seues modificacions, perquè la Junta del centre les estudiï i les avalui, i les elevi al Consell de Govern perquè les aprovi.
- c) Aprovar els informes de seguiment i avaluació derivats dels procediments del SGIQ.
- d) Supervisar el desplegament dels compromisos de qualitat del centre inclosos en la seua política de qualitat.
- e) Analitzar i valorar els indicadors de seguiment del SGIQ.
- f) Elaborar el Pla de Millora del centre i el seu seguiment anual, perquè la Junta del centre els estudiï i els aprovi.
- g) Vetllar per la difusió de la política de qualitat del centre i el seu desplegament.
- h) Fer un informe anual de gestió amb la síntesi dels resultats del SGIQ del centre i presentar-lo a la Junta de centre perquè l'aprovi.

## **2.4 Revisió i aprovació del SGIQ**

El degà o degana de la Facultat d'Infermeria i Fisioteràpia és la principal òrgan unipersonal responsable del Sistema de Garantia Interna de la Qualitat de la Facultat, i la Comissió de Qualitat de centre és l'òrgan col·legiat que garanteix la participació de tots els agents interessats en el desenvolupament del SGIQ.

Anualment en les sessions de seguiment anual del SGIQ en el centre es poden detectar millores en tots els elements que componen el sistema general dels que informarà a la Comissió d'Estratègia i Qualitat de la Universitat (CEQ). També es poden detectar canvis en l'organització i funcionament dels elements que es recullen en el Manual del Sistema de Garantia Interna de la Qualitat del centre. La Comissió de Qualitat de centre és la responsable d'aprovar les millores de la revisió del SGIQ del centre, que posteriorment seran elevades a la CEQ per a la seva ratificació.

## **3. Els procediments generals de la UdL**

La Facultat d'Infermeria i Fisioteràpia admet com a procediments propis els procediments generals següents:

- PG 01. Definir i desenvolupar els objectius de millora dels centres
- PG 02. Dissenyar programes formatius
- PG 03. Revisar i millorar els programes formatius
- PG 04. Extingir un títol
- PG 05. Seleccionar, admetre i matricular l'estudiantat
- PG 06. Captar futur estudiantat
- PG 07. Establir la política i els objectius a la mobilitat
- PG 08. Gestionar l'estudiantat de mobilitat sortint
- PG 09. Gestionar l'estudiantat de mobilitat entrant
- PG 10. Gestionar queixes i suggeriments
- PG 11. Definir la política de personal acadèmic
- PG 12. Definir la política del personal d'administració i serveis
- PG 13. Identificar necessitats i seleccionar personal acadèmic
- PG 14. Seleccionar personal d'administració i serveis
- PG 15. Elaborar i executar el Pla de formació del personal acadèmic
- PG 16. Elaborar i executar el Pla de formació del personal d'administració i serveis
- PG 17. Avaluar l'activitat docent, promocionar i reconèixer el personal acadèmic
- PG 19. Avaluar l'activitat de gestió del personal acadèmic
- PG 20. Promocionar, incentivar i millorar el personal d'administració i serveis
- PG 21. Gestionar la prestació dels serveis
- PG 22. Programar el pla docent anual
- PG 23. Publicar la informació i retre comptes sobre els programes formatius
- PG 24. Definir i desenvolupar la política i els objectius de millora de la universitat
- PG 25. Definir i desenvolupar la política i els objectius de la formació
- PG 26. Acreditar les titulacions oficials



- PG 27. Gestionar recursos materials destinats a la docència
- PG 28. Acollir i orientar l'estudiantat
- PG 29. Gestionar les pràctiques acadèmiques externes
- PG 30. Planificar i desenvolupar metodologies d'ensenyament
- PG 31. Revisar i millorar el Sistema de Garantia Interna de Qualitat
- PG 32. Gestionar queixes i suggeriments (centres)