



Universitat de Lleida

Sistema de Garantia Interna de Qualitat de la Facultat d'Infermeria i Fisioteràpia

Responsable:

Judith Roca Llobet

Degana de la Facultat d'Infermeria i Fisioteràpia

Localització: <https://cv.udl.cat/portal/site/uop>

Les còpies impreses no tenen garantia de vigència

SIGNAT PER/FIRMADO POR

Roca Llobet Judith

DATA SIGNATURA/FECHA FIRMA

07-09-2021 16:42:26

Document signat electrònicament/Documento firmado electrónicamente

Universitat de Lleida - Pl. de Víctor Siurana, núm. 1, E-25003 - Lleida - Tel. +34 973 70 20 00

Pàgina/Página: 1 / 42



HISTÒRIC D'EDICIONS			
Núm. Versió	Data aprovació	Òrgan que aprova	Resum de motius de canvi
1.0	Juny 2010	Comissió d'Avaluació de la Universitat	Versió inicial
2.0	Desembre 2011	Comissió d'Avaluació de la Universitat	Actualització
2.1	Juny 2012	Actualització tècnica	Actualització
2.2	Octubre 2013	Actualització tècnica	Actualització
2.3	Juny 2018	Actualització tècnica	Actualització
3.0	Juliol 2021	Comissió d'Avaluació de la Universitat	Actualització dels òrgans del centre



SIGNAT PER/FIRMADO POR	DATA SIGNATURA/FECHA FIRMA
Roca Llobet Judith	07-09-2021 16:42:26

ÍNDEX

A. Pròleg. El sistema de garantia interna de qualitat del centre.....	4
B. La Facultat d'Infermeria i Fisioteràpia. Presentació.....	5
C. Organització, principis i adscripció a la política de qualitat de la Universitat de Lleida	10
1. Organització de la Facultat	10
1.1. Estructura de la Facultat.....	10
1.2. Funcions de la Facultat	10
1.3. Òrgans de govern i equip de deganat	12
1.4. Reglaments i normes	32
1.5. Dades d'identificació	33
2. Organigrama de la Facultat d'Infermeria i Fisioteràpia.....	34
3. La Facultat d'Infermeria i Fisioteràpia en el marc de la política de qualitat de la UdL. Adscripció a la missió, la visió i els valors de la UdL.....	35
4. Identificació de grups d'interès de la Faculta d'Infermeria i Fisioteràpia i vies de participació	36
D. Estructura del Sistema de Garantia Interna de la Qualitat (SGIQ) de la Facultat d'Infermeria i Fisioteràpia.....	38
1. Adscripció al model de gestió per processos de la UdL	38
2. Estructura organitzativa per al desenvolupament del Sistema de Garantia Interna de la Qualitat de la Facultat d'Infermeria i Fisioteràpia (SGIQ de la FIF).....	38
2.1 Funcions del degà o degana de la Facultat en el marc del desenvolupament del SGIQ de la FIF	39
2.2 Funcions que ha de dur a terme el coordinador o coordinadora de qualitat del centre	39
2.3 Funcions de la Comissió d'Estudis dels Graus del Centre o de la Comissió d'Estudis del Programa Oficial de Postgrau com a Comissió de Garantia de la Qualitat del Centre	40
2.4 Aprovació i revisió del SGIQ.....	40
3. Els procediments generals de la UdL	41



SIGNAT PER/FIRMADO POR	DATA SIGNATURA/FECHA FIRMA
Roca Llobet Judith	07-09-2021 16:42:26

A. Pròleg. El sistema de garantia interna de qualitat del centre

Les institucions universitàries han adquirit, en el marc de l'EEES, un compromís de transparència i de garantia interna de la qualitat dels seus programes de formació. Aquest compromís es recull en la ratificació, per part de tots els ministres europeus d'educació, dels estàndards i directrius per a l'assegurament de la qualitat de l'ENQA (xarxa d'agències de qualitat europees). Així mateix, i segons el plantejament sobre el procediment de disseny i implementació dels títols universitaris que estableix el Reial decret 1393/2007, pel qual s'estableix l'ordenació dels ensenyaments universitaris oficials, les universitats han de garantir, fent ús de la confiança que la societat els atorga en la seva gestió autònoma, que les seves actuacions assegurin l'assoliment dels objectius associats a la formació que imparteixen. Per aconseguir aquest repte, les universitats han de disposar de polítiques i sistemes de garantia interna de la qualitat (SGIQ) formalment establerts i públicament disponibles.

Per tal d'ajudar les universitats de l'Estat espanyol a aconseguir els objectius esmentats, ANECA, ACSUG i AQU Catalunya despleguen de forma conjunta el programa AUDIT. Aquest programa té com a objectiu orientar el disseny dels SGIQ de la formació universitària dels centres universitaris, integrant totes les activitats que fins ara s'han anat desenvolupant relacionades amb l'assegurament de la qualitat dels ensenyaments.

La garantia de qualitat

La garantia de qualitat inclou totes les activitats encaminades a comprovar i assegurar la qualitat dels ensenyaments desenvolupats pel centre, i també a generar i mantenir la confiança de l'estudiantat, el professorat i la societat.

Els sistemes de garantia de la qualitat

Un sistema de garantia de la qualitat és el conjunt integrat per les activitats desenvolupades pel centre per garantir la qualitat dels ensenyaments, i també la relació existent entre aquestes activitats.

En aquest marc, la Universitat de Lleida ha dissenyat un model de sistema de gestió interna de la qualitat de la formació universitària que es desplega, amb peculiaritats pròpies, a cada un dels centres integrats.



SIGNAT PER/FIRMADO POR	DATA SIGNATURA/FECHA FIRMA
Roca Llobet Judith	07-09-2021 16:42:26

B. La Facultat d'Infermeria i Fisioteràpia. Presentació

La Facultat d'Infermeria i Fisioteràpia (FIF) és un centre docent encarregat de l'ordenació, organització i coordinació dels ensenyaments universitaris dirigits a l'obtenció d'una o més titulacions en el camp de la infermeria i de la fisioteràpia; a la vegada, també és un instrument de participació en el govern de la Universitat de Lleida (UdL).

La FIF té com a objectius¹:

1. Formar professionals d'infermeria i fisioteràpia tenint en compte la legislació vigent i les necessitats socioeconòmiques i sanitàries del país.
2. Promocionar la investigació en l'àmbit de la infermeria i de la fisioteràpia.
3. Contribuir al millorament de l'assistència sanitària mitjançant la col·laboració, la promoció, l'organització, la realització i la participació en cursos de postgrau i d'especialització en el camp de la salut.
4. Contribuir al perfeccionament científic, tècnic i humà dels professionals d'infermeria i fisioteràpia.
5. La FIF es regirà per aquest reglament, pels Estatuts de la UdL i la resta de la normativa universitària vigent.

Història

La FIF compta amb una llarga tradició en la formació d'experts infermers. Aquesta fou creada en la dècada dels cinquanta per respondre a la necessitat de millorar els serveis sanitaris i assistencials de l'època. En els seus inicis depenia, acadèmicament, de la Facultat de Medicina de la Universitat de Barcelona.

El desenvolupament de la Llei d'educació de 1970 va permetre la possibilitat d'integrar els estudis d'Infermeria a la Universitat, per donar resposta a les exigències d'atenció sociosanitàries del país, en matèria de salut, i per satisfer les aspiracions de la infermeria amb

¹ Article 1 del Reglament de la Facultat d'Infermeria i Fisioteràpia. Aprovat per la Junta de Facultat del 24 d'octubre de 2012 i pel Consell de Govern de 31 d'octubre de 2012 (acord núm. 196/2012) i rectificat per la Junta de Facultat el 18 d'abril de 2016 i aprovada la rectificació pel Consell de Govern del 29 de juny de 2016, acord 153/2016). Canvi de denominació de la Facultat d'Infermeria per la de Facultat d'Infermeria i Fisioteràpia aprovada per l'acord 197/2014 del Consell de Govern de 25 de juliol de 2014. Rectificat per la Junta de Facultat el 18 d'abril de 2016 i aprovada la rectificació pel Consell de Govern del 29 de juny de 2016, acord 153/2016.

SIGNAT PER/FIRMADO POR	DATA SIGNATURA/FECHA FIRMA
Roca Llobet Judith	07-09-2021 16:42:26



Universitat de Lleida

vista al creixement dels seus propis coneixements professionals. L'actual FIF té els seus orígens l'any 1977, quan es va autoritzar la integració dels estudis.

El 1982, gràcies a l'impuls i a la gestió d'un grup d'infermeres de la ciutat de Lleida i del recolzament polític de les institucions lleidatanes, l'Escola d'Ajudants Tècnics Sanitaris es va convertir en Escola Universitària d'Infermeria (EUI) adscrita a la Universitat de Barcelona. Quan la Universitat de Barcelona es va organitzar en divisions (curs 1984-1985) el Consell Social de la Universitat de Barcelona va sol·licitar, mitjançant el Departament d'Ensenyament, la integració de l'Escola en aquesta Universitat dins del conjunt de centres de la Divisió VI, Estudi General de Lleida. El 1988 l'Escola és oficialment adscrita a la Universitat de Barcelona i com a tal s'incorpora a l'Estudi General de Lleida (Divisió VI a la UB). Pel Decret 106/1991, de 22 d'abril, l'EUI s'integrà a la Universitat de Barcelona (DOGC núm. 1447, de 27 de maig de 1991).

Per la Llei 34 de 1991, de 30 de desembre, de creació de la UdL (DOGC del 15 de gener de 1992), l'EUI passa a formar part, com a centre, de l'estructura de la UdL. En conseqüència, el centre es regeix per la legislació universitària general, pels òrgans de govern de la UdL, pels Estatuts de la UdL i pel reglament intern del centre.

L'Ordre IUE/608/2010², de 20 de desembre, per la qual es modifica l'Escola Universitària d'Infermeria, que es transforma en Facultat³. Amb la necessitat de donar més visibilitat a la incorporació de nous estudis, la Junta de Facultat en la sessió del 4 de juny de 2014 va aprovar el canvi de denominació de la Facultat d'Infermeria per la de Facultat d'Infermeria i Fisioteràpia. El Consell de Govern en l'acord 197/2014 de 25 de juliol també ho aprova. L'Ordre ECO/187/2015, de 15 de juny, autoritza el canvi de denominació de la Facultat d'Infermeria, de la Universitat de Lleida, que passa a denominar-se Facultat d'Infermeria i Fisioteràpia.

² Ordre IUE/608/2010, de 20 de desembre, per la qual es modifica l'Escola Universitària d'Infermeria, que es transforma en Facultat d'Infermeria, i s'implanten els estudis universitaris oficials de grau en infermeria a la Facultat d'Infermeria i fisioteràpia de la Universitat de Lleida. Publicada al DOGC núm. 5785 de 29 de desembre de 2010.

³ Canvi de denominació de la Facultat d'Infermeria per la de Facultat d'Infermeria i Fisioteràpia aprovada per l'acord 197/2014 del Consell de Govern de 25 de juliol de 2014.



SIGNAT PER/FIRMADO POR	DATA SIGNATURA/FECHA FIRMA
Roca Llobet Judith	07-09-2021 16:42:26

Titulacions a la FIF

La Diplomatura en Infermeria es va iniciar al curs acadèmic 1984-85. Els tres primers cursos, fins a la sortida de la primera promoció d'estudiants, van ser moments d'intensa activitat d'instauració i creativitat: la preparació d'una plantilla de professorat, la constitució de tribunals de selecció, la creació d'una infraestructura d'administració, la preparació i proposta dels pressupostos van ser, entre d'altres, les activitats més importants de la posada en funcionament de l'Escola Universitària d'Infermeria (EUI) de Lleida. El nombre d'alumnes admesos el primer curs es va fixar en 60 i l'accés als estudis seguia les normes establertes per les altres universitats catalanes.

En el període 1985-1990 va ser de consolidació de l'EUI, i no només va significar la docència dels tres cursos de la Diplomatura d'Infermeria, sinó també un gran apropament a la societat, a través del mateix col·lectiu d'infermeria de Lleida i vers altres centres docents i institucions per al desenvolupament de cursos de postgrau i formació continuada. La Diplomatura en Infermeria, la qual fou extingida a partir del curs 2008-2009, ha diplomat 26 promocions.

Després d'un període de consolidació de la diplomatura l'EUI es va apostar pel segon cicle en infermeria. A l'EUI el consens va ser unànime i el rector va recolzar la petició de començar a impartir el segon cicle com a títol propi i amb aquesta finalitat es desenvolupa el primer Pla Estratègic de l'EUI (2002-2006).

Un pas més és l'Ordre UNI/203/2006, de 18 d'abril, per la qual s'implanta i es reconeix els programes oficials de postgrau aprovats en el marc de la programació universitària de Catalunya, a les universitat públiques i privades, respectivament, conduents a l'obtenció dels títols de màster i doctorat. Al setembre de 2002 un total de 51 alumnes vam començar el primer curs del títol propi en Ciències Sanitàries i Infermeria superant totes les previsions. A partir del curs 2006-2007 i immersos en un canvi tan importat com és la creació de l'Espai Europeu d'Educació Superior (EEES), l'EUI va oferir una titulació adaptada, com és el Màster Universitari en Ciències de la Infermeria i, un doctorat propi.

A partir del curs 2013-2014 i per els titulats de l'àmbit de ciències de la salut o altres titulats que vulguin investigar en el camp de la salut, aquest màster es transforma en el Màster

ID DOCUMENT / ID DOCUMENTO: R1YUSXGZNA
Verificación código: <https://ae-seu.udl.cat/les/verifica>

SIGNAT PER/FIRMADO POR	DATA SIGNATURA/FECHA FIRMA
Roca Llobet Judith	07-09-2021 16:42:26

Document signat electrònicament/Documento firmado electrónicamente



Universitat de Lleida

Universitari en Recerca en Salut que ofereix la possibilitat de realitzar 75 ECTS (enlloc dels 60 inicials) el que permetia accedir directament al Programa de Doctorat en Salut de la UdL als diplomats/des en infermeria. Posteriorment aquesta titulació es transforma en el Màster Interuniversitari en Recerca en Salut (90 ECTS), el qual s'oferia des de la Universitat de Lleida i la Universitat de Vic- Universitat Central de Catalunya. Donada les diferents transformació en el camp docent i el procés d'adaptació del mateix, en el curs 2021-2022 s'ofereix com Màster en Investigació, Innovació i Transferència en Salut.

En relació al Màster d'Educació per la Salut aquest sempre ha estat una titulació d'èxit i referent a nivell nacional des de la seva implementació en el curs 2010/11.

Fruit de l'adaptació dels ensenyaments universitaris a l'EEES, en el curs 2009-2010 es va iniciar el Grau en Infermeria. El Grau en Fisioteràpia s'inicia al curs 2010-2011. Aquest ha obert un nou capítol en la història de la FIF.

El curs 2014-15 fruit de l'aliança estratègica amb el centre INEFC de Lleida s'implementa la Doble titulació Ciències de l'Activitat Física i l'Esport – Fisioteràpia. El curs 2015-16 s'activen dues noves línies de formació: una Doble titulació entre Infermeria i Fisioteràpia i un grup desplaçat a la ciutat d'Igualada del Grau en Infermeria. Per últim el curs 2016-17 s'implementa la Doble titulació en Nutrició Humana i Dietètica i en Fisioteràpia al Campus d'Igualada. Així doncs, la FIF conta amb 7 titulacions, en concret dos graus: Infermeria, Fisioteràpia, tres Dobles titulacions: CAFE-Fisioteràpia, Infermeria-Fisioteràpia i Nutrició Humana i Dietètica i Fisioteràpia; i dos màsters: Màster Universitari en Educació per a la Salut i Màster Universitari en Investigació, Innovació i Transferència. Val a dir, que aquest últim màster substitueix al de Recerca en Salut.

Actualment existeixen dues línies de doctorat, Doctorat en Salut i Doctorat en Cures Integrals i Serveis de Salut (interuniversitari).

Actualment, la FIF gestiona una matrícula aproximada de 1.000 estudiants, una plantilla de Personal Docent i Investigador de gairebé 190 persones, amb un sol departament implicat - Departament d'Infermeria i Fisioteràpia (DIF)- i una plantilla de Personal d'Administració i Serveis de 37 persones.

ID DOCUMENT / ID DOCUMENTO: R1YUSXGZNA
Verificación código: https://ae-seu.udl.cat/es/verifica

SIGNAT PER/FIRMADO POR	DATA SIGNATURA/FECHA FIRMA
Roca Llobet Judith	07-09-2021 16:42:26

Totes les titulacions oficials, tant de grau com de màster, impartides en la FIF estan dins de l'abast del Sistema de Garantia Interna de la Qualitat.

La FIF, sensible als plantejaments actuals de la universitat i de la convergència europea, la seva finalitat és la formació d'infermeres i fisioterapeutes de qualitat que doni resposta a les necessitats de salut de la població en general, des del seu camp de singularitat, com a professions de ciències de la salut.

Una clau fonamental per aconseguir aquests reptes és seguir uns criteris de qualitat, per a la qual cosa s'ha confeccionat aquest Sistema de Garantia Interna de Qualitat de la nostra Facultat, en el qual estan implicats tots els membres del centre i de la Universitat, ja que la qualitat no es pot aconseguir des d'un servei concret, sinó que és responsabilitat i mèrit de tots/es.

SIGNAT PER/FIRMADO POR	DATA SIGNATURA/FECHA FIRMA
Roca Llobet Judith	07-09-2021 16:42:26

C. Organització, principis i adscripció a la política de qualitat de la Universitat de Lleida

1. Organització de la Facultat

1.1. Estructura de la Facultat

La Facultat d'Infermeria i Fisioteràpia està integrada⁴ per:

- El professorat funcionari, contractat, emèrit, i el personal acadèmic en formació assignat pels departaments per assumir les tasques de docència corresponents als plans d'estudis de la Facultat.
- L'estudiantat matriculat en els ensenyaments que ofereix la Facultat.
- El personal d'administració i serveis adscrit a la Facultat.

1.2. Funcions de la Facultat

Són funcions de la Facultat⁵:

- a) Organitzar els ensenyaments de primer i segon cicles, d'acord amb els plans d'estudis, encaminats a l'obtenció d'un o de diversos títols.
- b) Ordenar els estudis, mitjançant l'elaboració anual del pla docent del centre i els seu seguiment, d'acord amb les directrius fixades amb caràcter general pel Consell de Govern.
- c) Coordinar i supervisar l'activitat docent que ofereix la Facultat, tot vetllant pel compliment de la programació i la qualitat de la docència.
- d) Administrar els serveis, els equipaments i els recursos de la Facultat.
- e) Participar, d'acord amb la legislació vigent, en el procés de selecció, formació, promoció, i si cal, destitució del personal d'administració i serveis destinat a la Facultat.
- f) Col·laborar en l'elaboració de la proposta dels recursos humans i materials necessaris per dur a terme les seves funcions.

⁴ Article 4 del Reglament de la Facultat d'Infermeria i Fisioteràpia. Aprovat per la Junta de Facultat del 24 d'octubre de 2012 i pel Consell de Govern de 31 d'octubre de 2012 (acord núm. 196/2012) i rectificat per la Junta de Facultat el 18 d'abril de 2016 i aprovada la rectificació pel Consell de Govern del 29 de juny de 2016, acord 153/2016).

⁵ Article 2 del Reglament de la Facultat d'Infermeria i Fisioteràpia. Aprovat per la Junta de Facultat del 24 d'octubre de 2012 i pel Consell de Govern de 31 d'octubre de 2012 (acord núm. 196/2012) i rectificat per la Junta de Facultat el 18 d'abril de 2016 i aprovada la rectificació pel Consell de Govern del 29 de juny de 2016, acord 153/2016).

SIGNAT PER/FIRMADO POR	DATA SIGNATURA/FECHA FIRMA
Roca Llobet Judith	07-09-2021 16:42:26



- g) Promoure i si escau, coordinar cursos de formació contínua, per als quals aportarà els suport que sigui necessari.
- h) Participar en els òrgans de govern de la Universitat en els termes previstos en els Estatuts.
- i) Elaborar propostes de creació, modificació o supressió de plans d'estudis, ensenyaments i titulacions, d'acord amb el que estableixen els Estatuts de la UdL.
- j) Elaborar propostes d'intercanvi i mobilitat de l'estudiantat, mitjançant programes d'àmbit nacional i internacional.
- k) La gestió administrativa de l'activitat acadèmica de l'estudiantat de la Facultat.
- l) Proposar convenis amb entitats públiques o privades seguint el procediment que per aquest efecte estableixi la UdL.
- m) Promoure i enfortir les relacions amb els centres socio-sanitaris col·laboradors en la docència dels ensenyaments que imparteix el centre.
- n) Promoure i enfortir les relacions de col·laboració amb la resta de centres d'infermeria d'àmbit nacional i internacional.
- o) Elaborar propostes d'infraestructura i manteniment del centre i de les unitats docents dependents d'aquest. I fer-hi el seguiment.
- p) Fomentar activitats culturals, esportives i lúdiques com a activitats complementàries de la vida universitària.
- q) Fomentar les relacions de la Facultat amb la comunitat, participant en programes que projectin la Facultat a la societat.
- r) Totes les funcions orientades al compliment adequat de les seves finalitats o les que els atribueixin els Estatuts i reglaments de la Universitat i la legislació vigent.
- s) Elaborar el projecte de Reglament de la Facultat d'Infermeria i fisioteràpia i proposar-ne la modificació.
- t) Informar sobre les necessitats de personal acadèmic, d'acord amb els seus plans docents i les propostes dels departaments.
- u) Informar sobre les propostes dels departaments que imparteixen docència a la facultat relatives a la creació de noves places de personal acadèmic, a la destinació de les vacants i a la designació dels membres en comissions d'accés.
- v) Vetllar pel compliment de la normativa de seguretat, salut i medi ambient en el centre de manera coordinada amb el departament per tal de garantir unes condicions per a l'exercici de l'activitat que li es propícia.



SIGNAT PER/FIRMADO POR	DATA SIGNATURA/FECHA FIRMA
Roca Llobet Judith	07-09-2021 16:42:26

1..3. Òrgans de govern i equip de deganat

Els òrgans de govern i representació de la Facultat són els següents:

- La Junta de Facultat i les seves comissions delegades
- La Comissió d'Estudis
- La Comissió de Programes Oficials de Postgrau Salut
- La Comissió de Màster

L'equip de deganat de la Facultat està integrat per les persones que tenen els càrrecs següents:

- El degà o la degana
- Els vicedegans o les vicedeganes, un mínim de dos, un dels quals tindrà les funcions de cap d'estudis
- El secretari acadèmic o la secretària acadèmica

Altres càrrecs i comissions de la Facultat:

- Coordinadors/es dels programes formatius
- Coordinador/a d'orientació i tutoria del centre
- Coordinadors/es de Pràctiques Externes
- Coordinador/a del TFG
- Responsable d'Atenció a la Inclusió al Centre
- Comissió Econòmica
- Comissió d'Obres i Manteniment
- Comissió de Pràctiques Clínicas
- Comissió de Treball Final de Grau
- Comissió de Simulació
- Comissió Mixta UdL-Institut Català de la Salut
- Comissió Mixta UdL-Gestió de Serveis Sanitaris
- Comissió Mixta Departament de Salut Generalitat de Catalunya-UdL-Consorci Sanitari de l'Anoia
- Comissió d'Agents Externs
- Comissió del Reglament intern de la FIF



SIGNAT PER/FIRMADO POR	DATA SIGNATURA/FECHA FIRMA
Roca Llobet Judith	07-09-2021 16:42:26

1.3.1. Òrgans de govern col·legiats

1.3.1.1. La Junta de Facultat ⁶

La Junta de Facultat és l'òrgan col·legiat de representació i govern ordinari de la Facultat.

Aquesta està formada per un màxim de 50 membres sobre la distribució següent:

- a) El degà o degana i el secretari o secretària del centre i l'equip de govern del centre fins a un total de quatre persones, que en són membres nats. En cas que l'equip de govern resulti nomenat per persones que no hagin estat elegides com a membres de la Junta de Facultat, s'augmentarà el nombre de la Junta de Facultat fins on calgui, tot garantint-ne la representativitat dels estaments.
- b) El personal docent i investigador adscrit al centre amb vinculació permanent equivalent al menys a un 51% dels membres de la Junta, inclosos els que en són membres nats.
- c) Una representació de la resta de personal acadèmic que hi imparteix docència, equivalent al 12% de la Junta.
- d) Una representació de l'estudiantat de les titulacions oficials del centre, que ha de ser el 28% del total de membres de la Junta.
- e) El personal d'administració i serveis que presta serveis al centre quan no superi el 9% dels membres de la Junta, o una representació en el percentatge esmentat.

Són competències de la Junta de Facultat:

- a) Elegir i remoure del seu càrrec el degà o degana.
- b) Elaborar el reglament de règim intern.
- c) Elaborar i aprovar la memòria anual de les activitats del centre.
- d) Supervisar la gestió dels òrgans de govern de la Facultat.
- e) Elaborar els plans d'estudis, proposar-ne les modificacions i proposar les noves titulacions, d'acord amb la normativa vigent.
- f) Promoure activitats de formació contínua que pugui organitzar la Facultat.
- g) Informar i supervisar el compliment del pla docent de la Facultat, tot garantint-ne la publicitat.

⁶ Títol 2 del Reglament de la Facultat d'Infermeria i Fisioteràpia. Aprovat per la Junta de Facultat del 24 d'octubre de 2012 i pel Consell de Govern de 31 d'octubre de 2012 (acord núm. 196/2012) i rectificat per la Junta de Facultat el 18 d'abril de 2016 i aprovada la rectificació pel Consell de Govern del 29 de juny de 2016, acord 153/2016).

SIGNAT PER/FIRMADO POR	DATA SIGNATURA/FECHA FIRMA
Roca Llobet Judith	07-09-2021 16:42:26



- h) Avaluar la qualitat de la docència a partir dels criteris establerts pel centre i per la Universitat.
- i) Planificar les despeses de la Facultat, aprovar els criteris de distribució de les quantitats assignades en el pressupost i supervisar l'administració de les dotacions pressupostàries corresponents.
- j) Aprovar propostes de convenis amb entitats públiques i privades per col·laborar en la docència dels ensenyaments que s'imparteixen al Centre.
- k) Aprovar les propostes d'infraestructura i manteniment del centre i de les unitats docents dependents d'aquests.
- l) Aprovar les propostes d'activitats susceptibles de ser reconegudes com a crèdits de lliure configuració, a proposta de la Comissió d'Estudis.
- m) Aprovar l'assignació de les matèries del pla docent per a la seva docència als departaments, d'acord amb les àrees de coneixement respectives, a proposta de la Comissió d'Estudis.
- n) Aprovar activitats no reglades d'interès per a l'estudiantat dels ensenyaments d'infermeria i de fisioteràpia, a proposta de la Comissió d'Estudis.

L'article 8 i 9 del Reglament de la FIF recullen aspectes com la periodicitat i les condicions per la validesa dels acords de la Junta de Facultat.

1.3.1.2. La Comissió d'Estudis⁷

La Comissió d'Estudis exercirà competències delegades de la Junta de Facultat en temes de docència. Serà presidida pel vicedegà o vicedegana en funcions de cap d'estudis i actuarà com a secretari o secretària un dels membres de la comissió.

La Comissió d'Estudis actuarà coordinadament amb la Universitat.

La composició de la Comissió d'Estudis tindrà el mateix nombre de components de personal acadèmic que d'estudiants.

La distribució serà la següent:

⁷ Títol 3 del Reglament de la Facultat d'Infermeria i Fisioteràpia. Aprovat per la Junta de Facultat del 24 d'octubre de 2012 i pel Consell de Govern de 31 d'octubre de 2012 (acord núm. 196/2012) i rectificat per la Junta de Facultat el 18 d'abril de 2016 i aprovada la rectificació pel Consell de Govern del 29 de juny de 2016, acord 153/2016).

SIGNAT PER/FIRMADO POR	DATA SIGNATURA/FECHA FIRMA
Roca Llobet Judith	07-09-2021 16:42:26



- Professorat: vicedegà o la vicedegana amb funcions de cap d'estudis, tots els coordinadors/es de titulació i 3 professors
- Estudiantat: el nombre d'alumnes necessari en representació de totes les titulacions de la Facultat fins a igualar el nombre de representants del professorat.

Els membres de la Comissió d'Estudis són designats per la Junta de Facultat a proposta de cadascun dels estaments implicats.

Les vacants per qualsevol motiu seran cobertes, a proposta de cadascun dels estaments implicats, i amb l'aprovació de la Junta de Facultat.

Són funcions de la Comissió d'Estudis:

- a) Vetllar per la coherència i la interrelació de les matèries de cada ensenyament en el marc dels plans d'estudis i perquè la docència s'adapti al pla docent de l'assignatura.
- b) Coordinar l'elaboració dels plans docents anuals del centre, i supervisar-ne l'acompliment. El pla docent contindrà, si més no, l'horari de les classes teòriques i pràctiques, les dates d'examen, la distribució d'espais de l'activitat docent del professorat, la distribució de tutories i la disponibilitat dels programes de les assignatures, prèviament facilitats pels departaments implicats en la docència dels ensenyaments.
- c) Vetllar per l'actualització dels plans d'estudis i proposar-ne, si escau, la modificació.
- d) Estudiar les necessitats de recursos docents per garantir un funcionament òptim dels ensenyaments i fer les propostes que consideri convenientes.
- e) Participar en l'avaluació de la qualitat de la docència a partir dels criteris establerts per la Universitat i en els temes que prevegi la Junta de Centre, i promoure mesures tendents a millorar-la.
- f) Estudiar i proposar cada any la relació de matèries optatives.
- g) Proposar l'assignació de les matèries del pla d'estudis per a la seva docència als departaments, d'acord amb les àrees de coneixement respectives.
- h) Estudiar i proposar activitats no reglades d'interès per a l'estudiantat dels ensenyaments del centre.
- i) Es constituïran comissions delegades de cada titulació per a fer-ne el seguiment.



SIGNAT PER/FIRMADO POR	DATA SIGNATURA/FECHA FIRMA
Roca Llobet Judith	07-09-2021 16:42:26



L'article 12 i 13 del Reglament de la FIF recullen aspectes com la periodicitat i les condicions per la validesa dels acords de la Comissió d'Estudis.

1.3.1.3. Comissió de Programes Oficials de Postgrau de Salut⁸

Aquesta comissió és la responsable de l'organització i coordinació dels màsters del centre.

Està formada per:

- a) Dos representants del deganat del centre.
- b) La persona coordinadora de cada màster que integri el POP.
- c) La persona coordinadora del programa de doctorat. Aquesta figura estarà escollida entre les persones responsables de cadascuna de les línies de recerca que integren el programa de doctorat.
- d) Dos directors/ores de departament (o la persona en qui deleguin) a escollir entre els departaments implicats en el POP.
- e) Dos estudiants dels estudis del POP.
- f) Un representant del PAS vinculat a la gestió acadèmica.

Les seves funcions són:

- a) Vetllar per la correcta planificació anual dels màsters.
- b) Valorar les memòries d'avaluació de la qualitat de cada màster i fer els suggeriments a la Comissió del Màster per tal d'assegurar-ne la qualitat.
- c) Elevar a la Comissió d'Estudis Oficials de Postgrau de la UdL un informe d'avaluació dels diferents estudis de màster implantats.
- d) Ratificar i vetllar pel compliment dels criteris de la proposta de convalidacions i/o reconeixement dels diferents estudis de màster.
- e) Vetllar per la correcta aplicació dels criteris d'admissió a les diferents línies de recerca del programa de doctorat del POP.
- f) Ratificar la participació del professorat en els màsters que integren el POP.
- g) Aprovar la informació i documentació que justifica la proposta de planificació de nous màsters per presentar a l'òrgan responsable d'universitats en la matèria.

⁸ El nom i funcions d'aquesta comissió es va actualitzar en l'Acord núm. 19/2010 del Consell de Govern de 29 de gener de 2010, pel qual s'aprova la Normativa de Planificació Acadèmica de la UdL- El Pla Docent Anual. Aquesta comissió es correspon amb la Comissió d'Estudis de Programes Oficials de Postgrau del centre, aprovada per l'Acord núm. 110/2006 del Consell de Govern, de 21 de juny de 2006, i modificat per l'Acord núm. 19/2010 del Consell de Govern de 29 de gener de 2010, per l'Acord núm. 104/2012 del Consell de Govern de 30 de maig de 2012 i per l'Acord núm. 54/2016 del Consell de Govern de 24 de febrer de 2016.

ID DOCUMENT / ID DOCUMENTO: R1YUSXGZNA
Verificación código: https://ae-seu.udl.cat/les/verifica

SIGNAT PER/FIRMADO POR	DATA SIGNATURA/FECHA FIRMA
Roca Llobet Judith	07-09-2021 16:42:26



- h) Supervisar els convenis establerts en el POP, que s'han d'enviar al vicerectorat responsable en matèria de docència prèviament a la signatura del rector o rectora.

1.3.1.4 La Comissió de Màster⁹

Aquesta comissió està formada per:

- a) Representat deganat del centre
- b) La persona coordinadora responsable del màster.
- c) Dos membres del professorat implicat en la docència del màster.
- d) Dos estudiants

Les seves funcions són:

- a) Elaborar la planificació docent del màster.
- b) Establir els criteris d'admissió i selecció de l'estudiantat al màster i assumir-ne l'aplicació.
- c) Realitzar l'avaluació dels aprenentatges previs, establir criteris de convalidacions/reconeixement.
- d) Fixar el nombre mínim de crèdits, així com les matèries del programa que ha de cursar cada estudiant en concepte d'anivellament.
- e) Informar a la Comissió d'Estudis del Programa Oficial de Postgrau del centre sobre les condicions dels possibles convenis. Elaborar el conveni.
- f) Estimular la mobilitat de l'estudiantat i el professorat i facilitar la coordinació entre el professorat participant.
- g) Establir mecanismes per fer el seguiment del màster per tal de garantir la seva qualitat. Fer la memòria d'avaluació del màster seguint el protocol d'avaluació de la qualitat establert per la UdL.
- h) Fer la memòria acadèmica i econòmica del màster.
- i) Vetllar pels estudis que estan associats als doctorats dels Programes Oficials de Postgrau.

⁹ El nom i funcions d'aquesta comissió es va actualitzar en l'Acord núm. 19/2010 del Consell de Govern de 29 de gener de 2010, pel qual s'aprova la Normativa de Planificació Acadèmica de la UdL- El Pla Docent Anual. Normativa sobre el Òrgans responsables dels estudis de postgrau a la UdL aprovada per l'Acord núm. 110/2006 del Consell de Govern, de 21 de juny de 2006, i modificat per l'Acord núm. 19/2010 del Consell de Govern de 29 de gener de 2010, per l'Acord núm. 104/2012 del Consell de Govern de 30 de maig de 2012 i per l'Acord núm. 54/2016 del Consell de Govern de 24 de febrer de 2016.

ID DOCUMENT / ID DOCUMENTO: R1YUSXGZNA
 Verificación código: https://ae-seu.udl.cat/es/verifica



SIGNAT PER/FIRMADO POR	DATA SIGNATURA/FECHA FIRMA
Roca Llobet Judith	07-09-2021 16:42:26



- j) Establir acords de col·laboració amb altres institucions i organismes públics i privats, així com empreses i indústries (docència, recursos, pràctiques...). Totes aquestes col·laboracions vindran formalitzades en un conveni.
- k) Resoldre les incidències acadèmiques i de gestió que es derivin de la implementació del màster.
- l) Vetllar pel correcte compliment de les obligacions, deures i compromisos derivats del contingut del conveni en el cas que el màster sigui interuniversitari.
- m) Proposar participació del professorat en el màster.
- n) Proposar col·laboració de professionals o investigadors i investigadores que no siguin professorat universitari, sota la supervisió d'un o diversos professors o perofessores del màster.
- o) Vetllar pel compliment dels acords de la Comissió d'Estudis dels Programes Oficials de Postgrau del centre així com les normatives establertes per la Comissió d'Estudis Oficials de Programes Oficials de Postgrau de la UdL i del mateix Consell de Govern.

1.3.2 Òrgans unipersonals

1.3.2.1 El degà o degana de la Facultat¹⁰

Les funcions del degà o la degana són:

- a) Representar la Facultat i executar els acords de la Junta de Facultat i dels altres òrgans de govern.
- b) Convocar i presidir les juntes de Facultat i les seves comissions, i executar-ne els acords.
- c) Dirigir i coordinar les activitats de la Facultat.
- d) Dirigir la gestió administrativa i pressupostària de la Facultat.
- e) Proposar a la Junta les línies d'actuació de la Facultat.
- f) Convocar els/les directors/ores dels departaments que imparteixen docència al centre i planificar i coordinar l'execució del seu pla docent.
- g) Nomenar l'equip de govern del centre, d'acord amb el seu reglament.
- h) Qualsevol altra funció qui li atribueixen la legislació vigent, els Estatuts de la UdL i el Reglament de la Facultat d'Infermeria i fisioteràpia.
- i) Totes les altres competències referides a la Facultat que no hagin estat expressament atribuïdes a altres òrgans.

¹⁰ Article 17 del Reglament de la Facultat d'Infermeria i Fisioteràpia. Aprovat per la Junta de Facultat del 24 d'octubre de 2012 i pel Consell de Govern de 31 d'octubre de 2012 (acord núm. 196/2012) i rectificat per la Junta de Facultat el 18 d'abril de 2016 i aprovada la rectificació pel Consell de Govern del 29 de juny de 2016, acord 153/2016).

ID DOCUMENT / ID DOCUMENTO: R1YUSXGZNA
Verificación código: https://ae-seu.udl.cat/les/verifica

SIGNAT PER/FIRMADO POR	DATA SIGNATURA/FECHA FIRMA
Roca Llobet Judith	07-09-2021 16:42:26

1.3.2.2 El vicedegà o la vicedegana en funcions de cap d'estudis¹¹

Serà nomenat o nomenada i remogut o remoguda del seu càrrec pel degà o la degana de la Facultat dintre del professorat de la Facultat a temps complet, i almenys amb un any d'antiguitat a la Universitat de Lleida.

Les seves funcions són¹²:

- a) Coordinar el funcionament de la Comissió d'Estudis de Grau del centre. Ser la persona interlocutora per traslladar els acords i compromisos.
- b) Vetllar pel compliment dels acords i directrius establertes per la Comissió d'Estudis Oficials de Grau de la UdL.
- c) Enviar la informació i la documentació que justifica la proposta interna del programa de grau per presentar a les administracions responsables.
- d) Vetllar per la difusió i l'oferta formativa dels títols de grau.

Tot això és tradueix de forma particular en les funcions següents:

- a) Vetllar per la coherència del pla docent anual de tots els ensenyaments del centre, recollint i supervisant les propostes dels coordinadors o coordinadores de programa formatiu i presentant-les a la comissió d'estudis pertinent.
- b) Vetllar pel compliment del pla d'estudis i la qualitat de les activitats docents.
- c) Vetllar pels procediments de gestió administrativa de l'activitat docent (actes, matrícules, designació de tribunals, pràctiques...) i sancionar-los.
- d) Coordinar les comissions de reconeixent de crèdits, adaptacions i admissions.
- e) Vetllar per l'adequació de la normativa acadèmica del centre a altres normatives de major rang.
- f) Recollir, supervisar i presentar a la Comissió d'Estudis les propostes d'activitat acadèmica de lliure elecció i formació transversal.
- g) Confeccionar els horaris i distribució dels espais docents.
- h) Atendre el professorat i l'estudiantat pel que fa a l'activitat docent i quan s'escaigui d'acord amb el coordinador o coordinadora de cada ensenyament.

¹¹ Article 19 del Reglament de la Facultat d'Infermeria i Fisioteràpia. Aprovat per la Junta de Facultat del 24 d'octubre de 2012 i pel Consell de Govern de 31 d'octubre de 2012 (acord núm. 196/2012) i rectificat per la Junta de Facultat el 18 d'abril de 2016 i aprovada la rectificació pel Consell de Govern del 29 de juny de 2016, acord 153/2016).

¹² Acord núm. 19/2010 del Consell de Govern de 29 de gener de 2010, pel qual s'aprova la Normativa de Planificació Acadèmica de la UdL.

SIGNAT PER/FIRMADO POR	DATA SIGNATURA/FECHA FIRMA
Roca Llobet Judith	07-09-2021 16:42:26

El reglament del centre afegeix altres funcions¹³:

- a) Presidir la Comissió d'Estudis.
- b) Elaborar el pla docent de la Facultat.
- c) Informar a la Junta de Facultat dels acords i les propostes de la Comissió d'Estudis.
- d) Proposar les convalidacions, tenint en compte l'informe dels corresponents professors i professores a la Comissió de Convalidacions de la UdL.
- e) Informar sobre l'orientació universitària dels ensenyaments d'Infermeria i fisioteràpia.
- f) Fer les adaptacions necessàries dels expedients acadèmics al pla d'estudis vigent.
- g) Coordinar l'elaboració de programes d'intercanvi i mobilitat d'estudiants.
- h) Coordinar l'elaboració de les proves d'accés a la universitat dels ensenyaments d'Infermeria i de fisioteràpia.
- i) Elaborar la guia acadèmica.

1.3.2.3 El vicedegà o la vicedegana de relacions internacionals¹⁴

El vicedegà o la vicedegana de relacions internacionals del centre és el responsable acadèmic o acadèmica al centre per a l'estudiantat de mobilitat, pren les decisions relatives a la mobilitat al seu centre i assessora l'estudiantat.

En relació a l'estudiantat de mobilitat sortint, el vicedegà o la vicedegana acadèmic de mobilitat informa i assessora l'estudiantat de la Facultat, fa el seguiment acadèmic, rep el certificat de l'estada i la documentació administrativa, fa i signa l'acta de convalidació i remet la documentació a la unitat de Relacions Internacionals.

En relació a l'estudiantat de mobilitat entrant, el vicedegà o la vicedegana acadèmic de mobilitat al centre ha de validar les propostes de signatura dels acords relacionats amb la mobilitat que es presentin del seu centre, revisa la documentació i signa el certificat d'admissió, acull l'estudiantat i en fa el seguiment acadèmic.

¹³ Article 19 del Reglament de la Facultat d'Infermeria i Fisioteràpia. Aprovat per la Junta de Facultat del 24 d'octubre de 2012 i pel Consell de Govern de 31 d'octubre de 2012 (acord núm. 196/2012) i rectificat per la Junta de Facultat el 18 d'abril de 2016 i aprovada la rectificació pel Consell de Govern del 29 de juny de 2016, acord 153/2016).

¹⁴ Segons s'indica en el PG07 Establir la política i els objectius a la mobilitat, PG08 Gestionar l'estudiant de mobilitat sortint i PG09 Gestionar l'estudiant de mobilitat entrant.

SIGNAT PER/FIRMADO POR	DATA SIGNATURA/FECHA FIRMA
Roca Llobet Judith	07-09-2021 16:42:26





1.3.2.4 El vicedegà o la vicedegana del Campus Igualada

Serà nomenat o nomenada i remogut o remoguda del seu càrrec pel degà o la degana de la Facultat dintre del professorat de la Facultat. El vicedegà o vicedegana a Igualada te la funció de vetllar pel bon desenvolupament docent de les titulacions en aquest campus. A més d'establir i mantenir les relacions institucionals amb els altres centres UdL del territori, centres sanitaris o altres del territori. Finalment, el degà o degana pot atribuir-li funcions o competències d'altres càrrecs unipersonals de la Facultat per la seva representació en el campus d'Igualada.

1.3.2.5 El secretari acadèmic o secretària acadèmica¹⁵

Serà nomenat o nomenada i remogut o remoguda del seu càrrec pel degà o degana entre el professorat de la Facultat a temps complet o també entre els funcionaris del grup A o B que prestin serveis a la Facultat, almenys amb un any d'antiguitat a la Universitat de Lleida.

Les seves funcions són:

- Actuar com a tal a la Junta de Facultat i a les seves comissions delegades, i aixecarà acta de totes les seves reunions, sent la persona fedatària de llurs acords, els quals farà públics.
- Donarà fe de les actes i els expedients acadèmics controlant-ne la tramitació.
- Expedir les certificacions acadèmiques, informes i altra documentació que afecti el funcionament de la Facultat.
- Elaborar la memòria anual d'activitats del centre, que ha de contenir, si més no, l'acompliment del pla docent, les activitats acadèmiques, la distribució dels recursos econòmics i les despeses fetes.

1.3.3 Altres càrrecs i comissions de la Facultat

1.3.3.1 Els coordinadors o coordinadores dels programes formatius¹⁶

Els coordinadors o coordinadores dels programes formatius són nomenats pel rector o la rectora a proposta del centre i amb el vistiplau del vicerector o vicerectora responsable en matèria de qualitat.

¹⁵ Article 20 del Reglament de Facultat d'Infermeria i Fisioteràpia. Aprovat per la Junta de Facultat del 24 d'octubre de 2012 i pel Consell de Govern de 31 d'octubre de 2012 (acord núm. 196/2012) i rectificat per la Junta de Facultat el 18 d'abril de 2016 i aprovada la rectificació pel Consell de Govern del 29 de juny de 2016, acord 153/2016).

¹⁶ Acord núm. 74/2016 del Consell de Govern de 30 de març de 2016, pel qual s'aprova la Normativa sobre la figura del coordinador/a d'un programa formatiu de grau i de màster de la UdL modificat per l'Acord 32/2020 del Consell de Govern de 18 de febrer de 2020.

SIGNAT PER/FIRMADO POR	DATA SIGNATURA/FECHA FIRMA
Roca Llobet Judith	07-09-2021 16:42:26



Les seves funcions són:

- a) Vetllar per l'aplicació del programa formatiu aprovat pel Consell de Govern de la UdL i pels organismes de l'administració educativa.
- b) Proposar la planificació anual de la docència a la comissió d'estudis del centre, d'acord amb el o la cap d'estudis.
- c) Coordinar al professorat implicat en el programa formatiu per tal d'aconseguir el compliment dels objectius acadèmics previstos.
- d) Gestionar els suggeriments i les queixes dels estudiants, i vehicular-los cap als àmbits i serveis pertinents.
- e) Vetllar perquè la pàgina web de la titulació contingui tota la informació rellevant referent al programa formatiu i als seus resultats, tenint en compte les necessitats del sistema de garantia interna de qualitat i les recomanacions de les agències de qualitat universitàries.
- f) Elaborar l'informe de seguiment anual, incorporant-hi la valoració de l'evolució dels indicadors estratègics de la titulació, i proposar les accions necessàries per millorar els resultats acadèmics i la gestió de la titulació.

Totes aquestes funcions, i d'altres que específicament puguin estar-hi relacionades, es desenvoluparan d'acord i en coordinació amb el o la cap d'estudis del centre responsable acadèmic de la titulació.

1.3.3.2 El coordinador o coordinadora d'orientació i tutoria del centre ¹⁷

A cada centre de la UdL hi ha d'haver un coordinador o coordinadora d'UdL Acompanya - Programa Nèstor, que en tindrà la màxima responsabilitat. El nomenament d'aquesta figura és responsabilitat del degà o degana del centre.

Les funcions assignades al coordinador o coordinadora del programa a cada centre són:

- a) Organitzar les jornades d'acollida del centre en coordinació amb el deganat i sota les orientacions generals de la coordinació general del programa.

¹⁷ UdL ACOMPANYA – Programa NÈSTOR. Aprovat per l'Acord 265 del Consell de Govern de 17 de desembre de 2020.



SIGNAT PER/FIRMADO POR	DATA SIGNATURA/FECHA FIRMA
Roca Llobet Judith	07-09-2021 16:42:26



- b) Organitzar i planificar les activitats de formació i/o informació en coordinació amb el deganat, d'acord amb el marc establert en aquest document i en col·laboració amb la coordinació general del programa.
- c) Orientar i assessorar l'estudiantat al llarg del seu procés d'aprenentatge.
- d) Donar-se a conèixer i presentar UdL Acompanya - Programa Nèstor a l'estudiantat durant les jornades d'acollida.
- e) Donar a conèixer a l'estudiantat el programa de mentories i el seu coordinador coordinadora.
- f) Fer un seguiment i valoració del programa mitjançant un qüestionari que elaborarà el coordinador o coordinadora general del programa en què també es podran incloure propostes de millora.
- g) Donar suport a les mentories en la seua organització i desenvolupament.
- h) Promoure, gestionar i planificar la realització d'activitats que puguin interessar més a l'estudiantat.

1.3.3.3 El coordinador o coordinadora general de les pràctiques externes del centre¹⁸

La competència organitzativa de les pràctiques acadèmiques externes, o en el cas de la FIF de les pràctiques clíniques, en els diferents centres recau en els seus equips de direcció, que han de designar d'entre els seus membres uns o unes responsables institucionals, que actuarà com a coordinadors o coordinadores de les pràctiques del centre.

La gestió i responsabilitat final d'una pràctica acadèmica externa curricular concreta, tant en els graus com en els màsters, recau en el professor o professora que té assignada en el pla docent la responsabilitat de l'assignatura de pràctiques. Els centres han de nomenar un professor o professora responsable de les pràctiques acadèmiques externes extracurriculars.

Cada estudiant tindrà assignat un tutor acadèmic o tutora acadèmica, el qual, té la responsabilitat del seguiment i l'avaluació de les activitats desenvolupades per l'estudiant.

¹⁸ Normativa de les Pràctiques Acadèmiques Externes de la UdL. Aprovades per Acord núm. 32/2014 del Consell de Govern de 26 de febrer de 2014, modificat per l'Acord Acord núm. 282/2014 del Consell de Govern de 26 de novembre de 2014, pel qual s'aprova la modificació de la Normativa de Pràctiques Acadèmiques Externes.

SIGNAT PER/FIRMADO POR	DATA SIGNATURA/FECHA FIRMA
Roca Llobet Judith	07-09-2021 16:42:26





1.3.3.4 El coordinador o coordinadora del TFG

La funció del coordinador o coordinadora de TFG es vetllar pel bon desenvolupament docent d'aquesta matèria. Coordina els diferents elements docents com les tipologies de TFG, la distribució tutor-alumnat, i el procés de seguiment i avaluació.

1.3.3.5 El o la Responsable d'Atenció a la Inclusió al Centre

La UdL, a través del programa UdLxTothom, destina a cada centre una persona de referència per a l'estudiantat amb diversitat funcional: responsable d'atenció a la inclusió al centre (RAIC). El o la responsable d'atenció a la inclusió a la FIF, amb el suport del programa UdLxTothom, orienta de manera personalitzada l'estudiantat per facilitar-li la integració a la universitat, l'autonomia i el desenvolupament acadèmic.

1.3.3.6 La Comissió Econòmica¹⁹

És una comissió delegada de la Junta de Facultat, de caràcter permanent.

Les seves funcions són:

- a) Vetllar perquè la finalitat del pressupost de la Facultat correspongui al compliment de les seves funcions, definides en l'article 2 d'aquest reglament.
- b) Proposar i aprovar els criteris de distribució de les quantitats assignades en el pressupost, el qual ha de preveure, si més no, les despeses per a: material d'oficina, manteniment i conservació, comunicacions, representació, estudiantat i docència.
- c) Planificar les despeses per a tot l'any.
- d) Supervisar l'administració de les dotacions pressupostàries corresponents, incloses les de la gestió pressupostària de la direcció del Centre.

1.3.3.7 La Comissió d'Obres i Manteniment²⁰

És una comissió delegada de la Junta de Facultat, de caràcter permanent.

La seva funció és:

Estudiar, elaborar i informar sobre tots aquells aspectes d'infraestructura física i manteniment del Centre i de les unitats docents dependents d'aquest.

¹⁹ Article 15 del Reglament de la Facultat d'Infermeria i Fisioteràpia. Aprovat per la Junta de Facultat del 24 d'octubre de 2012 i pel Consell de Govern de 31 d'octubre de 2012 (acord núm. 196/2012) i rectificat per la Junta de Facultat el 18 d'abril de 2016 i aprovada la rectificació pel Consell de Govern del 29 de juny de 2016, acord 153/2016).

²⁰ Article 16 del Reglament de la Facultat d'Infermeria i Fisioteràpia. Aprovat per la Junta de Facultat del 24 d'octubre de 2012 i pel Consell de Govern de 31 d'octubre de 2012 (acord núm. 196/2012) i rectificat per la Junta de Facultat el 18 d'abril de 2016 i aprovada la rectificació pel Consell de Govern del 29 de juny de 2016, acord 153/2016).

SIGNAT PER/FIRMADO POR	DATA SIGNATURA/FECHA FIRMA
Roca Llobet Judith	07-09-2021 16:42:26



1.3.3.8 Comissió de Pràctiques Clíniques

És una comissió delegada de la Junta de Facultat, de caràcter permanent segons article 14 del Reglament de la FIF. La finalitat d'aquesta comissió és vetllar pel bon funcionament de les pràctiques clíniques en general, i de forma coordinada entre les titulacions. La planificació i seguiment específic de les pràctiques, així com la relació amb l'estudiantat recau sobre el professorat de les assignatures de pràctiques específiques.

1.3.3.9 Comissió de Treballs Final de Grau

És una comissió delegada de la Junta de Facultat, segons article 14 del Reglament de la FIF. Les funcions d'aquesta comissió tenen com finalitat vetllar pel bon funcionament del TFG en general, i de forma coordinada entre les diferents titulacions. La planificació i seguiment específic del TFG, així com la relació amb l'estudiantat recau sobre el professorat de les assignatures de TFG.

1.3.3.10 Comissió de Simulació

És una comissió delegada de la Junta de Facultat, segons article 14 del Reglament de la FIF. La seva finalitat es vetllar i ajudar pel desplegament de la estratègia docent de la simulació en els diferents titulacions de grau. La planificació i seguiment específic de les simulacions clíniques formatives, així com la relació amb l'estudiantat recau sobre el professorat de les assignatures que apliquin aquesta estratègia docent.

1.3.3.11 La Comissió Mixta Universitat de Lleida - Institut Català de la Salut – (UdL-ICS)²¹

La missió de la Comissió Mixta Institut Català de la Salut – Universitat de Lleida és vetllar per l'observança dels compromisos contrets en el concert ICS-UdL i interpretar-los.

Els objectius docents de la Comissió Mixta ICS-UdL son promoure la màxima utilització dels recursos sanitaris hospitalaris i extrahospitalaris, humans i materials de l'ICS per a la docència universitària dels diversos ensenyaments de ciències de la salut actuals i futurs, afavorint la seva actualització i la seva continua millora de la qualitat.

²¹ Concert en l'àmbit docent assistencial i investigador entre la Universitat de Lleida i l'Institut Català de la Salut. Publicat al DOGC núm. 75484, de 31.01.2018.



SIGNAT PER/FIRMADO POR	DATA SIGNATURA/FECHA FIRMA
Roca Llobet Judith	07-09-2021 16:42:26



Està formada per vuit membres de la UdL, nomenats pel rector o rectora, i vuit membres per part de l'ICS (Hospital Arnau de Vilanova i centres d'atenció primària), nomenats pel director gerent de l'ICS. També s'hi incorporen dos estudiants amb veu i sense vot, escollits pels mateixos estudiants un entre els que cursen el segon cicle i l'altre entre els que cursen el tercer cicle. En funció dels assumptes que es tractin al si de la Comissió, ambdues institucions poden convidar-hi el nombre d'assessors o experts que considerin pertinent, amb veu i sense vot, després que s'hagi comunicat al president o presidenta de la Comissió i s'hagi aprovat a l'inici de la sessió.

Les seves funcions són:

- a) Vetllar per la correcta aplicació del Concert, assegurant en tot moment el funcionament de les comissions previstes en aquest Concert.
- b) Fixar els objectius específics de desenvolupament, promoció de la docència, recerca i coordinació amb l'assistència, amb coneixement de la política de desenvolupament de personal mèdic i d'infermeria de l'Institut Català de la Salut que puguin tenir relació actual o futura en els ensenyaments de les ciències de la salut de la Universitat de Lleida.
- c) Vetllar per a què en l'organització de les activitats que afectin a ambdues institucions, es tinguin en compte els Estatuts i Reglaments de la Universitat de Lleida i de l'Institut Català de la Salut.
- d) Definir, coherentment amb les directrius generals marcades per la Universitat de Lleida i l'Institut Català de la Salut, la política de personal docent, especificar les places vinculades i les associades assistencials, preveure i adoptar la forma de reduir-ne o ampliar-ne el nombre d'acord amb els objectius teoricopràctics del pla d'estudis i proposar la reducció o ampliació, si és convenient, a la Junta de Govern de la Universitat de Lleida i a l'Institut Català de la Salut. La definició de la plantilla de places vinculades tindrà màxima prioritat a fi de donar resposta a les necessitats objectivables.
- e) Proposar la modificació de la RLT de places vinculades (la qual s'adjunta com a annex al present concert), del professorat funcionari i contractat laboral permanent.
- f) Proposar la modificació de la plantilla del professorat associat assistencial que obligatòriament hauran de cobrir-se amb personal de l'HUAV i altres entitats incloses en el concert. El contracte serà per un màxim d'un any i la possible renovació estarà sotmesa a l'oportuna avaluació, segons protocol aprovat per aquesta Comissió.

ID DOCUMENT / ID DOCUMENTO: R1yusxGznA
Verificación código: https://ae-seu.udl.cat/les/verifica

SIGNAT PER/FIRMADO POR	DATA SIGNATURA/FECHA FIRMA
Roca Llobet Judith	07-09-2021 16:42:26

- g) Formular els requisits i el barem de mèrits per a la convocatòria dels concursos de professor associat assistencial, per aquelles places que s'han de cobrir amb personal dels centres concertats.
- h) Proposar les convocatòries de les places vinculades, d'acord amb el Reial Decret 1558/1986. Aquestes convocatòries les han d'efectuar conjuntament la Universitat de Lleida i l'Institut Català de la Salut.
- i) Establir les fórmules de participació de la Universitat a l'Hospital Universitari Arnau de Vilanova i altres estructures assistencials, associats o col·laboradors, i d'aquestes a la Universitat
- j) Acordar la forma de participació docent o investigadora en els serveis de l'Hospital del personal acadèmic de la Universitat, que sense pertànyer a la relació de llocs de treball de l'Hospital Universitari Arnau de Vilanova-Centres d'Atenció Primària, necessiti intervenir en els referits serveis, per raó de la seva activitat.
- k) Decidir respecte a la creació d'altres comissions (composició i membres), bé siguin d'incidència global en l'àmbit del Concert, bé siguin específiques i relatives als diferents ensenyaments que s'incorporin.
- l) Desenvolupar els punts necessaris per a l'acompliment d'aquest Concert, que no estiguin inclosos en aquesta clàusula.
- m) Resoldre les qüestions no previstes en aquest concert que exigeixin un acord entre l'ICS i la UdL, i siguin sotmeses a la seva consideració.
- n) Fer el seguiment dels acords presos en la pròpia Comissió Mixta i informar i rebre informació de les qüestions delegades a altres comissions.
- o) Informar, quan correspongui, respecte a allò establert a la lletra i) de l'article 4.1.
- p) Crear comissions paritàries, i determinar les seves funcions i composició
- q) Qualsevol altra derivada de la normativa vigent i del text del present concert.

1.3.3.12 Comissió Mixta UdL – Gestió de Serveis Sanitaris²² (UdL-GSS)

Es constitueix una Comissió Mixta formada per deu membres de la Universitat de Lleida, nomenats pel rector i deu membres per part de Gestió de Serveis Sanitaris, nomenats pel Consell d'Administració de Gestió de Serveis Sanitaris, que tindrà per missió interpretar i vetllar per l'observança dels compromisos derivats del present concert.

Les seves funcions són:

²² Concert en l'àmbit docent, assistencial i investigador entre la Universitat de Lleida i Gestió de Serveis Sanitaris.

SIGNAT PER/FIRMADO POR	DATA SIGNATURA/FECHA FIRMA
Roca Llobet Judith	07-09-2021 16:42:26

- a) Vetllar per la correcta aplicació del Concert, assegurant en tot moment el funcionament de les comissions previstes en aquest Concert.
- b) Fixar els objectius específics de desenvolupament, promoció de la docència, recerca i coordinació amb l'assistència, amb coneixement de la política de desenvolupament de personal mèdic i d'infermeria de Gestió de Serveis Sanitaris que puguin tenir relació actual o futura en els ensenyaments de les ciències de la salut de la Universitat de Lleida.
- c) Vetllar per a què en l'organització de les activitats que afectin a ambdues institucions, es tinguin en compte els Estatuts i Reglaments de la Universitat de Lleida i de Gestió de Serveis Sanitaris.
- d) Definir, coherentment amb les directrius generals marcades per la Universitat de Lleida i Gestió de Serveis Sanitaris, la política de personal docent, especificar les places vinculades i les associades assistencials, preveure i adoptar la forma de reduir-ne o ampliar-ne el nombre d'acord amb els objectius teoricopràctics del pla d'estudis i proposar la reducció o ampliació, si és convenient, a la Junta de Govern de la Universitat de Lleida i a Gestió de Serveis Sanitaris. La definició de la plantilla de places vinculades tindrà màxima prioritat a fi de donar resposta a les necessitats objectivables.
- e) Proposar la modificació de la RLT de places vinculades (la qual s'adjunta com a annex al present concert), del professorat funcionari i contractat laboral permanent.
- f) Proposar la modificació de la plantilla del professorat associat assistencial que obligatòriament hauran de cobrir-se amb personal de l'HUSM i altres entitats incloses en el concert. El contracte serà per un màxim d'un any i la possible renovació estarà sotmesa a l'oportuna avaluació, segons protocol aprovat per aquesta Comissió.
- g) Formular els requisits i el barem de mèrits per a la convocatòria dels concursos de professor associat assistencial, per aquelles places que s'han de cobrir amb personal dels centres concertats.
- h) Proposar les convocatòries de les places vinculades, d'acord amb el Reial Decret 1558/1986. Aquestes convocatòries les han d'efectuar conjuntament la Universitat de Lleida i Gestió de Serveis Sanitaris.
- i) Establir les fórmules de participació de la Universitat a l'Hospital Universitari de Santa Maria i altres estructures assistencials, associats o col·laboradors, i d'aquestes a la Universitat
- j) Acordar la forma de participació docent o investigadora en els serveis de l'Hospital del personal acadèmic de la Universitat, que sense pertànyer a la relació de llocs de treball



SIGNAT PER/FIRMADO POR	DATA SIGNATURA/FECHA FIRMA
Roca Llobet Judith	07-09-2021 16:42:26

de l'Hospital Universitari de Santa Maria, necessiti intervenir en els referits serveis, per raó de la seva activitat.

- k) Decidir respecte a la creació d'altres comissions (composició i membres), bé siguin d'incidència global en l'àmbit del Concert, bé siguin específiques i relatives als diferents ensenyaments que s'incorporin.
- l) Desenvolupar els punts necessaris per a l'acompliment d'aquest Concert, que no estiguin inclosos en aquesta clàusula.
- m) Resoldre les qüestions no previstes en aquest concert que exigeixin un acord entre Gestió de Serveis Sanitaris i la Universitat de Lleida, i siguin sotmeses a la seva consideració.
- n) Fer el seguiment dels acords presos en la pròpia Comissió Mixta i informar i rebre informació de les qüestions delegades a altres comissions.
- o) Informar, quan correspongui, respecte a allò establert a la lletra i) de l'article 4.1.
- p) Crear comissions paritàries, i determinar les seves funcions i composició.
- q) Qualsevol altra derivada de la normativa vigent i del text del present concert.

1.3.3.13 Comissió Mixta UdL, Departament de Salut Generalitat de Catalunya i Centre Sanitari de l'Anoia²³

Es constitueix una Comissió Mixta paritària formada per 6 membres de la Universitat de Lleida, nomenats pel rector i 6 membres del Consorci Sanitari de l'Anoia, nomenats pel president o la presidenta del CSA a proposta de la gerència de l'Hospital d'Igualada.

L'objecte de la Comissió Mixta és el de fer el seguiment i vetllar per l'observança dels compromisos derivats del concert.

Les seves funcions són:

- a) Vetllar per la correcta aplicació del Concert, assegurant en tot moment el funcionament de les comissions previstes en el mateix.
- b) Vetllar per a què en l'organització de les activitats que afectin a ambdues institucions, es tinguin en compte els Estatuts i Reglaments de la Universitat de Lleida i del CSA.
- c) Revisar i avaluar els resultats de l'any anterior, les incidències i la satisfacció de les parts i de l'estudiantat amb les practiques clíniques realitzades.

²³ Acord núm. 148/2020 del Consell de Govern de 18 de juny de 2020, pel qual s'aprova el Concert en l'àmbit docent, assistencial i investigadors entre el Departament de Salut del Generalitat de Catalunya, la Universitat de Lleida i el Consorci Sanitari de l'Anoia

SIGNAT PER/FIRMADO POR	DATA SIGNATURA/FECHA FIRMA
Roca Llobet Judith	07-09-2021 16:42:26

- d) Aprovar el nombre d'estudiants en practiques clíniques dins de la institució sanitària per al curs següent, per a cadascuna de les titulacions, la seva durada i localització.
- e) Aprovar la incorporació d'estudiants per fer pràctiques de noves titulacions oficials, sempre que hi hagi capacitat docent (professorat, activitat assistencial i recursos materials) suficient i interès de les dues parts.
- f) Aprovar, anualment, la incorporació d'estudiants a les pràctiques de títols universitaris propis, especialment dels màsters propis, que s'imparteixin total o parcialment en l'àmbit del CSA, sempre que hi hagi capacitat docent suficient i interès de les dues parts. L'aprovació de pràctiques de qualsevol de les titulacions esmentades, en aquest apartat i en l'anterior, requerirà que inclogui lloc de realització, nombre d'estudiants, temps de formació, objectius i activitats docents, informe favorable de capacitat docent de la comissió de docència del centre i aportacions i compensacions entre les parts.
- g) Proposar als òrgans de govern de la universitat i de la institució sanitària titular del centre el nombre i el perfil de les places vinculades de professorat permanent de la plantilla de les universitats, així com la convocatòria corresponent.
- h) Proposar als òrgans de govern de la universitat i de la institució sanitària del centre el nombre i el perfil de les places de professorat assistencial de la universitat, que han de cobrir-se amb personal de la institució sanitària, així com la convocatòria corresponent.
- i) Acordar el nombre de professionals col·laboradors docents per a la realització de les pràctiques de les diferents matèries.
- j) Revisar i actualitzar, quan escaigui, a relació de serveis sanitaris i de centres o departaments universitaris que es preveuen a l'annex 1 del concert.
- k) Proposar la utilització compartida de qualsevol altre recurs o servei no inclòs en aquest concert.
- l) Decidir respecte a la creació de subcomissions. composició i membres- bé siguin d'incidència global en l'àmbit del concert, bé siguin específiques i relatives als diferents ensenyaments que s'incorporin.
- m) Seguir els acords presos al sí de la pròpia comissió i informar i rebre informació de les qüestions delegades a les subcomissions.
- n) Qualsevol altra funció derivada de la normativa vigent i del text d'aquest concert.
- o) Resoldre les qüestions no previstes en aquest concert que exigeixin un acord entre CSA (Hospital d'Igualada) i la UdL, i siguin sotmeses a la seva consideració.

SIGNAT PER/FIRMADO POR	DATA SIGNATURA/FECHA FIRMA
Roca Llobet Judith	07-09-2021 16:42:26



1.3.3.14 La Comissió d'Agents Externs de la Facultat d'Infermeria i Fisioteràpia²⁴

És una comissió delegada de la Junta de Facultat, de caràcter transitori segons article 14 del Reglament de la FIF. La Comissió d'Agents Externs de la Facultat d'Infermeria i fisioteràpia (CAE-FI) és un òrgan de participació i col·laboració de la societat vinculada a la Facultat d'Infermeria i Fisioteràpia de la UdL.

El degà o degana, que actua com a president o presidenta de la comissió nomena la resta de membres. Amb aquesta col·laboració s'impulsa la millora permanent a les titulacions de la Facultat, d'acord amb les necessitats de la societat, i per tant, s'activa durant els processos de revisió o verificació de les titulacions.

1.3.3.15 Comissió del Reglament Intern de la Facultat d'Infermeria i Fisioteràpia

És una comissió delegada de la Junta de Facultat, de caràcter transitori segons article 14 del Reglament de la FIF. Aquesta comissió es convoca quan es produeixen canvis normatius, d'organització, o d'un altre tipus que plantegen la necessitat d'introduir modificacions en el Reglament intern de la FIF.

²⁴ Comissió aprovada per Junta d'Escola del 7 de maig de 2008.

ID DOCUMENT / ID DOCUMENTO: R1YUSXGZNA
Verificación código: <https://ae-seu.udl.cat/es/verifica>

SIGNAT PER/FIRMADO POR	DATA SIGNATURA/FECHA FIRMA
Roca Llobet Judith	07-09-2021 16:42:26

1..4. Reglaments i normes

Normatives

- [Estatuts de la Universitat de Lleida](#). Aprovats pel Claustre en la sessió de 07.04.2003 i 10.07.2003 i publicats al [DOGC Núm. 3963 de 8.09.2003](#) i al [BOE Núm. 264 de 4.11.2003](#).
- [Reglament de la Facultat d'Infermeria i Fisioteràpia](#). Aprovat per la Junta de Facultat del 24 d'octubre de 2012 i pel Consell de Govern del 31 d'octubre de 2012.
Canvi de denominació de la Facultat d'Infermeria per la de Facultat d'Infermeria i Fisioteràpia aprovat per l'acord 197/2014 del Consell de Govern de 25 de juliol de 2014. Rectificat per la Junta de Facultat el 18 d'abril de 2016 i aprovada la rectificació pel Consell de Govern del 29 de juny de 2016, acord 153/2016.
- [Acord núm. 110/2006](#) del Consell de Govern, de 21 de juny de 2006, pel qual s'aprova la composició i funcions dels òrgans responsables dels estudis de POP's a la UdL. (modificat per [Acord núm. 19/2010](#) del Consell de Govern de 29 de gener de 2010, [Acord núm. 104/2012](#) del Consell de Govern de 30 de maig de 2012 i [Acord núm. 54/2016](#) del Consell de Govern de 24 de febrer de 2016)
- [Acord núm. 19/2010](#) del Consell de Govern de 29 de gener de 2010, pel qual s'aprova la Normativa de Planificació Acadèmica de la UdL- El Pla Docent Anual.
- Acord núm. 265/2020 del Consell de Govern, de 17 de desembre de 2020, pel qual s'aprova l'UdL Acompanya – Programa Nèstor.
- Acord núm. 148/2020 del Consell de Govern de 18 de juny de 2020, pel qual s'aprova el Concert en l'àmbit docent, assistencial i investigadors entre el Departament de Salut del Generalitat de Catalunya, la Universitat de Lleida i el Consorci Sanitari de l'Anoia.
- Concert en l'àmbit docent, assistencial i investigador entre la Universitat de Lleida i Gestió de Serveis Sanitaris.
- Concert en l'àmbit docent assistencial i investigador entre la Universitat de Lleida i l'Institut Català de la Salut. Publicat al DOGC núm. 75484, de 31.01.2018.
- [Guia de plagi i honestat acadèmica](#) Document aprovat per la Comissió d'Estudis del 8 de maig de 2013. Actualitzat i aprovat per la Comissió de Plagi i Honestat Acadèmica el 14 de maig de 2020, aprovat per la Comissió d'Estudis de 22 de maig de 2020 i aprovat per la Comissió d'Ordenació Acadèmica de 2 de juny de 2020.

SIGNAT PER/FIRMADO POR	DATA SIGNATURA/FECHA FIRMA
Roca Llobet Judith	07-09-2021 16:42:26

1..5. Dades d'identificació

Facultat d'Infermeria i Fisioteràpia

Delegació d'Infermeria i Fisioteràpia a Igualada

Campus de Ciències de la Salut

Campus Universitari Igualada

C/ Montserrat Roig, 2

Pla de la Massa, 8

25198 Lleida

08700 Igualada

<http://www.fif.udl.cat>

<http://www.fif.udl.cat/ca/igualada/>

direccio@infermeria.udl.cat

igualada.administracio@udl.cat

Telèfon: 973 702443 / 2400

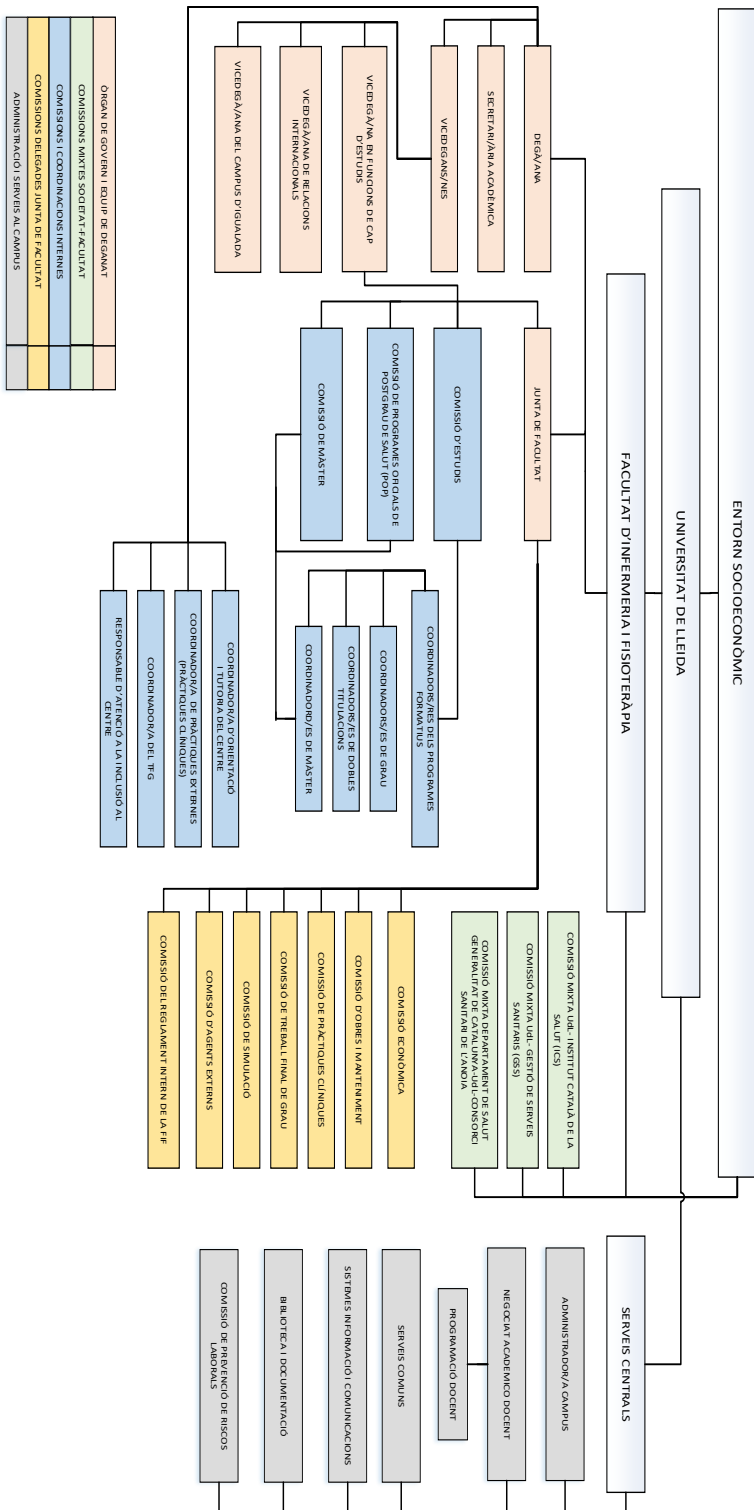
Telèfon: 938 035 300

Fax: 973 702472



SIGNAT PER/FIRMADO POR	DATA SIGNATURA/FECHA FIRMA
Roca Llobet Judith	07-09-2021 16:42:26

2. ORGANIGRAMA DE LA FACULTAT D'INFERMERIA I FISIOTERÀPIA



ORGAN DE GOVERN I EQUIP DE DEGÀN/A
COMISSIÓ MIXTES SOCIAT-FACULTAT
COMISSIÓ MIXTES I COORDINACIONS INTERNES
COMISSIÓ DELEGADA JUNTA DE FACULTAT
ADMINISTRACIÓ I SERVEIS AL CAMPUS

SIGNAT PER/FIRMADO POR	DATA SIGNATURA/FECHA FIRMA
Roca Llobet Judith	07-09-2021 16:42:26

Document signat electrònicament/Documento firmado electrónicamente



3. La Facultat d'Infermeria i Fisioteràpia en el marc de la política de qualitat de la UdL. Adscripció a la missió, la visió i els valors de la UdL.

En el marc estratègic i de qualitat de la UdL, la Facultat d'Infermeria i Fisioteràpia defineix la seva política de qualitat i la desplega a través del Sistema de Garantia Interna de la Qualitat (SGIQ). El SGIQ disposa d'un conjunt de procediments que garanteixen la revisió i millora dels objectius de qualitat.

A través del PG31 Revisar i millorar el SGIQ, es fa el seguiment anual dels procediments inclosos en el sistema de qualitat a partir d'un conjunt d'indicadors clau. El resultat d'aquest procediment és una anàlisi dels resultats aconseguits en un període determinat. A partir d'aquesta anàlisi, i a través del procediment PG24 Definir i desenvolupar la política i els objectius de millora de la universitat, s'identifiquen les accions marc a desplegar en els centres en cada programa i eix en el que s'organitza el Pla Estratègic de la universitat. El desplegament en el centre de les accions marc identificades en el Pressupost per Programes s'inclou en els Acords anuals per a les accions de millora dels centres, acords que preveuen el traspàs de partides pressupostàries als centres un cop identificades les accions de millora i associades aquestes a indicadors de seguiment.

El centre prioritza un grup d'accions del seu Pla de Millora que s'emmarquen en els objectius globals de la UdL definits en el Pressupost per Programes anual. Aquesta prioritització es formalitza amb la signatura dels Acords entre el rectorat de la Universitat de Lleida i el centre en la que participen la direcció del centre, la Gerència i el Vicerectorat responsable en matèria de qualitat.

El grau de compliment dels indicadors associats a les accions prioritzades en els Acords, que es realitza al mes de desembre, determina l'import del traspàs de les partides pressupostàries corresponents. Els responsables de la gestió del programa d'Acords amb els centres (representants de l'equip de direcció de la UdL i el o la cap de la unitat de Qualitat i Planificació Docent) valoren el compliment del objectius pactats, que es mesuraran a partir dels indicadors de seguiment inclosos en els acords signats, i elaboren una proposta de resolució que es comunica als centres. El centre pot proposar l'enviament d'informació complementària per

SIGNAT PER/FIRMADO POR	DATA SIGNATURA/FECHA FIRMA
Roca Llobet Judith	07-09-2021 16:42:26



millorar el resultat dels indicadors. Si s'escau, els responsables de la gestió del programa d'Acords, a la vista de la informació addicional que ha enviat el centre, revisa el compliment de les accions i fa una valoració definitiva del percentatge de compliment.

4. Identificació de grups d'interès de la Faculta d'Infrmeria i Fisioteràpia i vies de participació

Els grups d'interès per a la Facultat d'Infermeria i Fisioteràpia són els mateixos que per a la Universitat: l'estudiantat, el professorat, el personal d'administració i serveis, els ocupadors, les organitzacions i institucions d'àmbit públic i privat, les administracions públiques, els antics alumnes, els professionals i la societat en general. Cal dedicar especial atenció a aquells que estan vinculats als àmbits assistencial i sanitari.

La participació d'aquests grups d'interès en el centre es vehicula a través de la seva participació en els òrgans de govern i d'assessorament de la Facultat d'Infermeria i Fisioteràpia.

La Facultat d'Infermeria i Fisioteràpia mostra especial interès a garantir la participació dels agents externs en la universitat amb la creació de la Comissió d'Agents Externs. Aquesta comissió reuneix una representació molt àmplia dels diferents grups d'interès implicats en les titulacions de la Facultat, com ara exalumnes, professionals de reconegut prestigi, mútues, representants de col·legis professionals, representants de les Administracions Públiques i representants de centres privats. La composició d'aquesta comissió garanteix, per tant, la implicació de la societat en les decisions que es prenen a la Facultat relacionades amb el disseny de la nova oferta formativa i el seguiment del seu desenvolupament.

ID DOCUMENT / ID DOCUMENTO: R1YUSXGZNA
Verificación código: https://ae-seu.udl.cat/es/verifica

SIGNAT PER/FIRMADO POR	DATA SIGNATURA/FECHA FIRMA
Roca Llobet Judith	07-09-2021 16:42:26



Universitat de Lleida

*Sistema de Garantia Interna de la Qualitat
Facultat d'Infermeria i Fisioteràpia
Versió: 3.0 Pàgina 37 de 42*

A més, la Facultat té una relació de col·laboració molt directa amb els professionals de l'àmbit assistencial i investigador del món sanitari plasmada en el concert signat per la Universitat de Lleida i l'Institut Català de la Salut el 30 de juny de 2006 i publicat al DOGC núm. 4994 de 24 d'octubre de 2007. Aquest concert garanteix la col·laboració d'ambdues institucions amb objectius docents, assistencials i de recerca.

D'aquest concert es deriva també la figura del col·laborador en docència, que és aquell professional del món sanitari que col·labora amb la Facultat d'Infermeria i Fisioteràpia tutorant l'estudiantat que fa les pràctiques als centres concertats, a l'Hospital Universitari Arnau de Vilanova o als centres d'atenció primària (als centres que funcionen com a àrees bàsiques de salut, dins de la Regió Sanitària de Lleida i als centres d'atenció primària d'especialitats), cosa que garanteix una relació molt fluida entre el món sanitari i l'universitari, amb especial atenció a l'estudiantat.

Finalment, cadascun dels procediments inclosos en aquest manual detalla les vies de participació dels principals grups d'interès, com se'n mesura la satisfacció i com se'ls reten comptes.

ID DOCUMENT / ID DOCUMENTO: R1YUSXGZNA
Verificación código: <https://ae-seu.udl.cat/es/verifica>



SIGNAT PER/FIRMADO POR	DATA SIGNATURA/FECHA FIRMA
Roca Llobet Judith	07-09-2021 16:42:26

Document signat electrònicament/Documento firmado electrónicamente

D. Estructura del Sistema de Garantia Interna de la Qualitat (SGIQ) de la Facultat d'Infermeria i Fisioteràpia

1. Adscripció al model de gestió per processos de la UdL

La UdL ha optat per impulsar i implantar el model de gestió per processos, un sistema en el qual els fluxos de treball s'organitzen entorn de processos formalitzats, orientats a aportar valor afegit als agents implicats. La Facultat d'Infermeria i Fisioteràpia s'adscriu al model de gestió per processos i al mapa de processos de la UdL que ofereix la visió organitzativa de la Universitat, la seva raó de ser i les seves activitats centrals.

El document que serveix de base per al SGIQ és el *Manual de qualitat de la UdL*. En l'elaboració del *Manual de qualitat* i del Sistema de garantia de qualitat del centre, s'ha tingut en compte la documentació relativa al govern de la universitat (estatuts i reglaments generals) i la normativa interna de la Facultat d'Infermeria i fisioteràpia. També s'ha tingut en compte la documentació de les agències de qualitat europees, espanyola i catalana (ENQA, ANECA i AQU Catalunya) relativa a la configuració, el desenvolupament i l'avaluació dels sistemes de garantia interna de la qualitat. Aquesta documentació de referència és la que hi ha inclosa en els estàndards i directrius per a l'assegurament de la qualitat en l'Espai Europeu d'Educació Superior i la que desenvolupa el projecte AUDIT.

2. Estructura organitzativa per al desenvolupament del Sistema de Garantia Interna de la Qualitat de la Facultat d'Infermeria i Fisioteràpia (SGIQ de la FIF)

El SGIQ recull el conjunt d'activitats que es desenvolupen al centre per tal de garantir la millora contínua de la qualitat de l'oferta formativa de la Facultat.

L'àmbit d'aplicació del SGIQ de la FIF inclou totes les titulacions oficials que s'imparteixen al centre i de les quals aquest és responsable.



El degà o degana de la Facultat, com a principal responsable, actua amb compromís en l'establiment, el desenvolupament, la revisió i la millora del SGIQ.

El coordinador o coordinadora de Qualitat del Centre és el vicedegà o vicedegana en funcions de cap d'estudis i representarà el degà o la degana en el seguiment del Sistema de Garantia Interna de Qualitat del centre.

La Comissió d'Estudis dels Graus del centre, a proposta del deganat de la Facultat, exercirà com a Comissió de Garantia de Qualitat del Centre pels graus. La Comissió d'Estudis del Programa Oficial de Postgrau del centre exercirà de Comissió de Garantia de Qualitat quan es tracti de qüestions relacionades amb els programes de màster.

2.1 Funcions del degà o degana de la Facultat en el marc del desenvolupament del SGIQ de la FIF

- a) Proposar a la Junta de Facultat la revisió de la composició i les funcions de la Comissió d'Estudis, que exerceix com a Comissió de Garantia de Qualitat del Centre.
- b) Garantir que els membres del centre (personal docent i investigador, d'administració i serveis i estudiantat) tinguin accés als documents del SIGQ de la FIF que els siguin d'aplicació. La versió actualitzada del Sistema de garantia interna de la qualitat del centre ha d'estar disponible a la pàgina web de la Facultat.
- c) Liderar les actuacions al centre per al desenvolupament del SGIQ.
- d) Dur a terme les revisions del SIGQ de la FIF amb el suport de la unitat de Qualitat i Planificació Docent.
- e) En les revisions, comunicar a les persones del centre que poden fer propostes de millora, les quals han de ser estudiades i, si escau, aprovades amb l'objectiu de millorar els processos i els seus resultats.
- f) Promoure la creació d'equips de millora per atendre els resultats de les avaluacions de seguiment que implica el SGIQ de la FIF.

2.2 Funcions que ha de dur a terme el coordinador o coordinadora de qualitat del centre

- a) Representar el degà o degana en el seguiment del SIGQ de la FIF.

ID DOCUMENT / ID DOCUMENTO: R1YUSXGZNA
Verificación código: https://ae-seu.udl.cat/les/verifica

SIGNAT PER/FIRMADO POR	DATA SIGNATURA/FECHA FIRMA
Roca Llobet Judith	07-09-2021 16:42:26



- b) Ajudar el degà o degana en les tasques corresponents al disseny, la implantació, el manteniment i la millora del SIGQ de la FIF.
- c) Fer difusió del procés d'elaboració del SIGQ de la FIF, establir procediments per facilitar l'accés a les propostes i els informes que es generin durant l'elaboració i possibilitar la participació de tots els grups d'interès implicats.
- d) Assegurar-se que s'implanten i mantenen els processos necessaris per al desenvolupament del SGIQ de la Facultat.
- e) Informar a l'equip de direcció de l'acompliment del SIGQ de la FIF i de les millores que s'han d'implantar.

2.3 Funcions de la Comissió d'Estudis dels Graus del Centre o de la Comissió d'Estudis del Programa Oficial de Postgrau com a Comissió de Garantia de la Qualitat del Centre

- a) Elaborar la planificació del SGIQ del centre i la política i els objectius de qualitat que es fixaran en els acords de millora i proposar l'aprovació a la Junta de Facultat.
- b) Difondre la informació respecte a la política i els objectius de qualitat a la Facultat.
- c) Fer el seguiment de l'eficàcia dels processos a través dels indicadors associats.
- d) Valorar els resultats de les enquestes de satisfacció dels grups d'interès (estudiantat, professorat i PAS)
- e) Un cop analitzats els resultats, formular les propostes de millora necessàries per a garantir la qualitat dels processos que gestiona el centre.
- f) Estudiar la implantació de les propostes de millora del SIGQ de la FIF suggerides per la resta de membres de la Facultat.
- g) Fer el seguiment de l'execució de les propostes de millora aprovades i de les actuacions de resposta a suggeriments, queixes i reclamacions.

2.4 Aprovació i revisió del SGIQ

El degà o degana de la Facultat d'Infermeria i Fisioteràpia és la principal responsable del Sistema de Garantia Interna de la Qualitat de la Facultat.

Anualment en les sessions de seguiment anual del SGIQ en el centre es poden detectar millores en tots els elements que componen el sistema general dels que informarà a la Comissió

ID DOCUMENT / ID DOCUMENTO: R1YUSXGZNA
Verificación código: https://ae-seu.udl.cat/es/verifica

SIGNAT PER/FIRMADO POR	DATA SIGNATURA/FECHA FIRMA
Roca Llobet Judith	07-09-2021 16:42:26



d'Avaluació de la Universitat (CAU). També es poden detectar canvis en l'organització i funcionament dels elements que es recullen en el Manual del Sistema de Garantia Interna de la Qualitat del centre. Les comissions de qualitat de grau i de màster del centre són les responsables d'aprovar les millores de la revisió del SGIQ del centre, que posteriorment seran elevades a la CAU per a la seva aprovació.

3. Els procediments generals de la UdL

La Facultat d'Infermeria i Fisioteràpia admet com a procediments propis els procediments generals següents:

- PG 01. Definir i desenvolupar els objectius de millora dels centres
- PG 02. Dissenyar programes formatius
- PG 03. Revisar i millorar els programes formatius
- PG 04. Extingir un títol
- PG 05. Seleccionar, admetre i matricular l'estudiantat
- PG 06. Captar futur estudiantat
- PG 07. Establir la política i els objectius a la mobilitat
- PG 08. Gestionar l'estudiantat de mobilitat sortint
- PG 09. Gestionar l'estudiantat de mobilitat entrant
- PG 10. Gestionar queixes i suggeriments
- PG 11. Definir la política de personal acadèmic
- PG 12. Definir la política del personal d'administració i serveis
- PG 13. Identificar necessitats i seleccionar personal acadèmic
- PG 14. Seleccionar personal d'administració i serveis
- PG 15. Elaborar i executar el Pla de formació del personal acadèmic
- PG 16. Elaborar i executar el Pla de formació del personal d'administració i serveis
- PG 17. Avaluar l'activitat docent, promocionar i reconèixer el personal acadèmic
- PG 19. Avaluar l'activitat de gestió del personal acadèmic
- PG 20. Promocionar, incentivar i millorar el personal d'administració i serveis
- PG 21. Gestionar la prestació dels serveis
- PG 22. Programar el pla docent anual
- PG 23. Publicar la informació i retre comptes sobre els programes formatius
- PG 24. Definir i desenvolupar la política i els objectius de millora de la universitat

ID DOCUMENT / ID DOCUMENTO: R1YUSXGZNA
Verificación código: https://ae-seu.udl.cat/les/verifica



SIGNAT PER/FIRMADO POR	DATA SIGNATURA/FECHA FIRMA
Roca Llobet Judith	07-09-2021 16:42:26



Universitat de Lleida

Sistema de Garantia Interna de la Qualitat
Facultat d'Infermeria i Fisioteràpia
Versió: 3.0 Pàgina 42 de 42

- PG 25. Definir i desenvolupar la política i els objectius de la formació
- PG 26. Acreditar les titulacions oficials
- PG 27. Gestionar recursos materials destinats a la docència
- PG 28. Acollir i orientar l'estudiantat
- PG 29. Gestionar les pràctiques acadèmiques externes
- PG 30. Planificar i desenvolupar metodologies d'ensenyament
- PG 31. Revisar i millorar el Sistema de Garantia Interna de Qualitat
- PG 32. Gestionar queixes i suggeriments (centres)

ID DOCUMENT / ID DOCUMENTO: R1yusxGznA
Verificación código: <https://ae-seu.udl.cat/es/verifica>



SIGNAT PER/FIRMADO POR	DATA SIGNATURA/FECHA FIRMA
Roca Llobet Judith	07-09-2021 16:42:26

Document signat electrònicament/Documento firmado electrónicamente