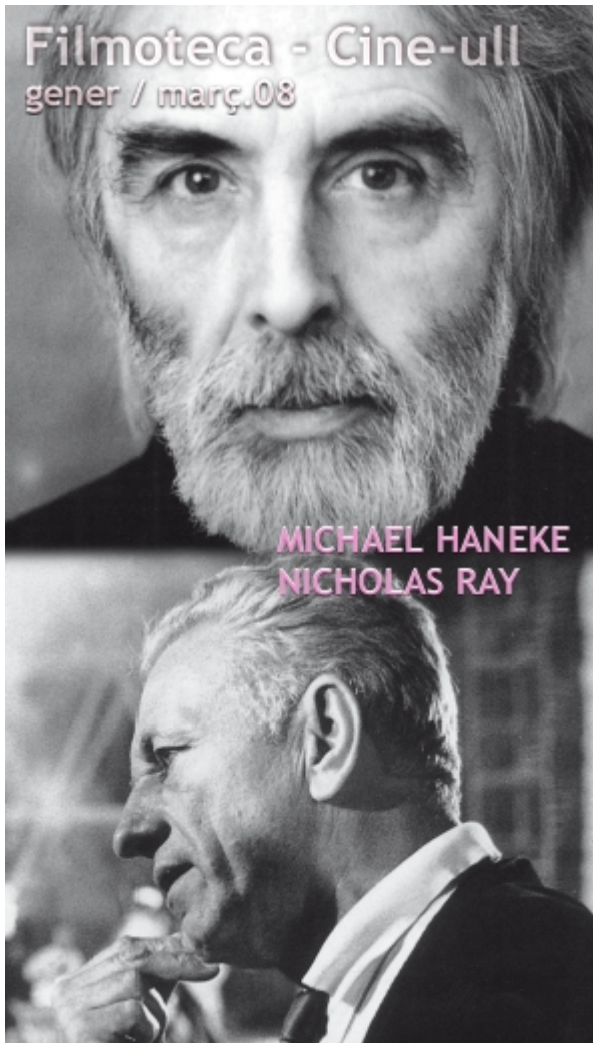


:::: FILMOTECA CINE-ULL GENER/MARÇ.08 ::::



MICHAEL HANEKE / NICHOLAS RAY

MICHAEL HANEKE

Amb aquest cicle volem aproximar-nos a l'obra d'un dels cineastes més interessants, coherents i provocadors del panorama mundial, projectant alguns dels seus films anteriors al gran èxit assolit amb l'adaptació de l'obra de la premi Nobel de literatura Elfriede Jelinek *La pianista* (*La pianiste*, 2001).

Nascut a Àustria el 1942 s'inicià en la direcció cinematogràfica el 1970 després d'haver treballat al teatre i la televisió durant més de quinze anys. Radical en la seva concepció del cinema, l'estil de Haneke és fred i distant, allunyat de qualsevol mena de sentimentalisme, trets que contribueixen a traslladar a l'espectador la seva visió d'un seguit d'aspectes del món actual, com ara la xenofòbia, la desestructuració de la institució familiar o l'aïllament i les dificultats d'expressió a les quals ens condemna la societat industrial, entre d'altres.

Però si n'hi ha un tret característic en la seva obra és el tractament que rep la violència, molt dosificada i pocs cops explícita, en oposició a la forma lúdica com ens és mostrada habitualment pels mitjans audiovisuals, causants, des del seu punt de vista, de la manca de sensibilitat de l'home contemporani.

NICHOLAS RAY

Cineasta fronterer, va desenvolupar la seva obra dintre del sistema dels grans estudis cinematogràfics, però la lluita que va sostenir per controlar la seva obra el va identificar com a un dels grans representants de la política d'autors, fet que li va valer el reconeixement dels crítics i cineastes més innovadors de la època (Godard va dir: "Nicholas Ray és el cinema").

La seva obra es pot dividir en tres etapes; la primera tingué lloc a Hollywood, entre els anys 1947 i 1958, període en què va dirigir divuit films, (d'aquesta època daten gairebé totes les pel·lícules del cicle), en els quals

s'interessà pels seus temes recurrents com la violència o la fatalitat del destí, i es posaren de manifest els seus trets formals característics com la utilització del decorat com a perllongament dels personatges, el disseny de la posta en escena per a ressaltar la dramaturgia de la història, i un gran esplendor visual (potenciat per l'ús dels formats panoràmics).

La segona etapa fou la de les produccions americanoeuropees de gran pressupost, integrada per tres títols; *The savage innocents* (*Los dientes del diablo*, 1959), *King of Kings* (*Rey de reyes*, 1961) i *55 days at Peking* (*55 días en Pekin*, 1963). A la darrera etapa mai dugué a terme cap més projecte individual, va participar en el film pornogràfic col·lectiu *Wet Dreams* (1974) i va coordinar i dirigir la realització d'un exercici per a les seves classes de cinema titulat *You can't go home again* (1976).

Finalment, amb l'ajuda del director alemany Wim Wenders, va escenificar la seva mort en el film *Lighting over water* (*Relámpago sobre el agua*, 1979), amb el que clourem el cicle.

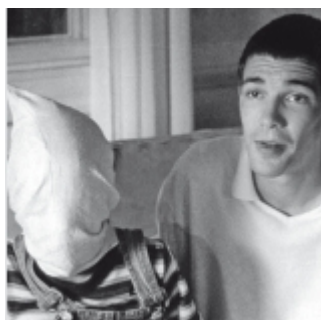
:::: MICHAEL HANEKE ::::



Dilluns, 07 GNER, 22.00h

BENNY'S VIDEO / El vídeo de Benny
Michael Haneke, Àustria / Suïssa, 1992, 105 min, C, VOSE

Un noi de catorze anys aficionat a les pel·lícules violentes comet un assassinat. Els pares en assabentarse faran tot el possible per a que el seu fill no hagi de passar comptes amb la justícia.



Dilluns, 14 GNER, 22.00h

FUNNY GAMES / Funny Games: juegos divertidos
Michael Haneke, Àustria, 1997, 108 min, C, VOSE

Una família es disposa a passar les vacances al camp, però l'arribada d'uns joves inicia una estranya espiral de violència. El que sembla una pel·lícula de psicòpates esdevé una seriosa reflexió sobre la representació de la violència.



Dilluns, 21 GNER, 22.00h

CODE INCONNU: RÉCIT INCOMPLET DES DIVERS VOYAGES
/ Código desconocido

Michael Haneke, França /Alemanya /Àustria, 2000, 118 min, C,
V O S E

En una avinguda parisenca, algú llença un tros de paper arrugat i aquest fet uneix les trajectòries de diversos personatges. El director segueix cadascun dels protagonistes per plantejar qüestions que configuren el món occidental.

∴∴ NICHOLAS RAY ∴∴



Dilluns, 28 GNER, 22.00h

IN A LONELY PLACE / En un lugar solitario

Nicholas Ray, USA, 1950, 91 min, B/N, VOSE

Un guionista és la darrera persona que ha vist amb vida la víctima d'un assassinat i és acusat del crim. El sospitós, amb un passat ple de violència, rep el recolzament de la seva veïna, amb qui inicia una relació.



Dilluns, 4 FEBRER, 22.00h

LUSTY MEN / Hombres errantes

Nicholas Ray, USA, 1952, 102 min, B/N, VOSE

El director, en la seva darrera pel·lícula per a la RKO, aborda una història molt personal ambientada en el món del rodeo, marc ideal per descriure un home que cerca un lloc i un motiu per viure.



Dilluns, 11 FEBRER, 22.00h

REBEL WITHOUT A CAUSE / Rebelde sin causa
Nicholas Ray, USA, 1955, 111 min, C, VOSE

El film més famós de Ray és el retrat d'uns joves aïllats, incompresos i solitaris. La prematura mort de James Dean, que no va veure estrenada la pel·lícula, ha contribuït a situar l'obra en la categoria del mite.



Dilluns, 18 FEBRER, 22.00h

BIGGER THAN LIFE / Más poderoso que la vida
Nicholas Ray, USA, 1956, 95 min, C, VOSE

Un professor, víctima d'una estranya malaltia, decideix experimentar amb una nova droga que li provocarà alteracions en el comportament que afectaran al seu treball i a les seves relacions familiars.



Dilluns, 25 FEBRER, 22.00h

PARTY GIRL / Chicago, años 30
Nicholas Ray, USA, 1958, 99 min, C, VOSE

L'advocat d'un poderós mafiós s'enamora i es fa inseparable d'una corista. Quan decideix deixar de defensar els interessos del delinqüent haurà d'enfrontar-se al món de l'hampa i a la policia.



Dilluns, 03 MARÇ, 22.00h

JOHNNY GUITAR
Nicholas Ray, USA, 1954, 110 min, C, VOSE

Vienna, propietària d'un local de joc, és el centre d'una espiral de violència, passió, gelosia i venjança, al final de la que es retrobarà amb el veritable amor de la seva vida. Un clàssic del western encara vigent per la seva modernitat temàtica i formal.



Dilluns, 10 MARÇ, 22.00h

**LIGHTNING OVER WATER (NICK'S MOVIE) / Relámpago
s o b r e e l a g u a**

Nicholas Ray i Wim Wenders, Alemanya, 1980, 91 min, C,
V O S E

Ray, que va morir poc abans de finalitzar la pel·lícula, decideix escenificar la seva mort donant-li forma fílmica. Per tal de fer-ho, comptà amb l'ajut d'un dels seus grans admiradors, el director alemany Wim Wenders.

:::: MÉS INFORMACIÓ :::

VO. Versió original. VC. Versió catalana. VE. Versió castellana. VOSC. Versió original amb subtítols en català. VOSE. Versió original amb subtítols en castellà. VOS. Versió original amb subtítols en un altre idioma. VOTS. Versió original amb traducció simultània. SD. Sense diàleg. B/N. Blanc i negre. C. Color.

Filmoteca/Cine-ull es reserva el dret de modificar aquest programa per raons de força major.

Venda d'entrades les 24 hores a les oficines amb ServiCaixa i una hora abans de cada projecció al mateix Centre Social i Cultural. Preus: 3 euros per sessió. Carnet jove o d' **estudiant de la UdL**, aturats i jubilats: **2 euros per sessió**.

Totes les sessions tindran lloc a les **22.00 hores**.

Centre Social i Cultural Lleida de l'Obra Social "la Caixa" (Blondel 3, Tel. 973 27 07 88)

 [javascript:window.print()]  [javascript:history.back()]  [#]